

[No.572]

4

Apr.2019

前橋商工会議所会報
[いと]

系都

特集

今、商工会議所が果たすべき役割

～2019年度事業計画の推進にあたって～

座談会 第1部 経営支援の強化 第2部 地方創生とまちづくりの推進



CHUO
中央カレッジグループ

群馬に根づく創立77年の信頼と伝統、そして実績
北関東最大級の専門学校グループ。学生一人ひとりの夢をサポートします。

中央カレッジグループ概要と実績

いろんな夢にあわせて学べる学科・専攻コース

7校 23学科 66専攻コース

安心と信頼の証拠、卒業生総数

35,168名 【2017年度までの76年間】

安心の就職内定率

99.2% 【2017年度実績】

専門学校
CID 中央情報大学校

- ◆高度ICTデザイン学科 ◆電気通信学科
- ◆情報システム学科 ◆国際エンジニア学科
- ◆クリエイティブデザイン学科 ◆日本語学科
- ◆ポップカルチャー学科

〒370-0841 群馬県高崎市栄町13-2
TEL.027-324-8511

0120-24-8531

Web www.chuo.ac.jp/cid Mail cid@chuo.ac.jp

専門学校
CAG 中央農業大学校

- ◆ファーム農業経営学科
- ◆農業経営学科
- ◆食農調理師学科

〒371-0805 群馬県前橋市南町2-31-1
TEL.027-220-1200

0120-83-1992

Web www.chuo.ac.jp/cag Mail cag@chuo.ac.jp

CIA 中央情報経理専門学校

- ◆情報経理学科 ◆保育福祉学科
- ◆情報ビジネス学科 ◆動物看護学科
- ◆医療福祉秘書学科 ◆国際ビジネス学科

〒371-0844 群馬県前橋市古市町1-49-4
TEL.027-253-5544

0120-04-0066

Web www.chuo.ac.jp/cia Mail cia@chuo.ac.jp

GLC 群馬法科ビジネス専門学校

- ◆行政ビジネス学科
- 事務職：国家公務員、都道府県職員、市町村職員
- 公安職：消防士、警察官、自衛官

〒371-0844 群馬県前橋市古市町1-48-1
TEL.027-256-7700

0120-04-0066

Web www.chuo.ac.jp/glc Mail glc@chuo.ac.jp

CIS 中央医療歯科専門学校太田校

- ◆歯科衛生士学科

〒373-0026 群馬県太田市東本町41-12
TEL.0276-25-8833

0120-11-8309

Web www.chuo.ac.jp/cis Mail cis@chuo.ac.jp

CMS 中央医療歯科専門学校高崎校

- ◆歯科衛生士学科

〒370-0843 群馬県高崎市双葉町2-8
TEL.027-310-5088

0120-41-4418

Web www.chuo.ac.jp/cis Mail cms@chuo.ac.jp

TBM 高崎ビューティモード専門学校

- ◆総合美容師学科 ◆国際ビューティ学科
- ◆国際美容師学科 ◆美容師通信学科
- ◆理容師学科

〒370-0841 群馬県高崎市栄町13-1
TEL.027-310-2220

0120-24-8531

Web www.chuo.ac.jp/tbm Mail tbm@chuo.ac.jp



[CIA・CID 証取得]

『国内認証スキーム』に基づく
初の認証付与

2011年12月14日認証取得

中央情報経理専門学校は、資格取得から就職活動まで幅広くサポートし、学生および保護者の皆様方や企業の方々の期待に添えるように「とことん面倒見のよい学校」を行動指針に掲げ、実践しております。また、さらなる教育の質の向上を目的として、国内の学校法人として初のISO29990の認証を得ました。

詳しくはインターネットの検索サイトからどうぞ

中央カレッジグループ

検索

www.chuo.ac.jp





新進気鋭の若手落語家 落語で群馬を盛り上げる、新たな挑戦

撮影：武藤奈緒美



二ツ目に昇進して1年、地元での落語会や学校寄席などで活躍の幅を広げる、新進気鋭の若手落語家・柳家小もんさん。落ち着いた色合いの着物と羽織に身を包み、よく通る低い声と柔らかな語り口で聞き手を引き込んでいく。

中学時代、母と訪れた新宿末廣亭で落語に初めて触れ、衝撃を受けたという小もんさん。「当時聞いた噺は今でも忘れられない。『長短』に『たがや』、中でも『心眼』はインパクトの強い落ちが心にずしんと響くいい噺だった」と懐古する。

鮮烈な体験から大学では落語研究会に所属し、志は明確に。「ここで人生を棒に振ろうと決めた」と冗談交じりに当時の決意を語る。落語界で初の人間国宝となった昭和の噺家・五代目柳家小さん師匠の系譜を受け継ぐ、小里ん師匠に師事する小もんさん。先代の芸風を自らのものにして伝統を伝える姿に惚れ込み、頭を丸めて22歳で入門を申し出た。

落語家としては「他愛もない噺」を好み、『黄金の大黒』『湯屋番』といった滑稽話に磨きをかける。二ツ目になり「ようやくやく入り

口に立った。今は芸の幅を広げる時期」と稽古に励む。芸の肥やしにと、踊りや笛などの習い事にも精を出す。

昨年、群馬出身の落語家4人によるユニット『上州事変』を結成。群馬の魅力再発見と全国に向けたPRを目的に、県内35市町村で落語会を開く予定でいる。昨年10月に前橋市の群馬会館で開催した旗揚げ公演を皮切りに、活動は順調。公演では「地元ネタを盛り込んだ噺やコントにも挑戦したい」と意気込む。また今後は、ネタおろしの勉強会も群馬で行う考えだ。「落語家としてここで成長していきたい」と群馬愛を語った。

Profile 落語家 柳家小もん

1990年前橋市生まれ。前橋高校を経て学習院大学文学部史学科へ進学。在学中は江戸時代を中心とする日本近世史を研究しながら落語研究会に所属し、落語への興味を深める。卒業した2013年の5月に柳家小里ん師匠に入門。'18年3月21日に二ツ目に昇進。同年、地元出身の若手落語家4人でユニット「上州事変」を結成。県内32市町村で落語会の開催を目指す。現在、「上州小もんの会」主催で年数回の県内での落語開催予定。公式ブログ：
<https://komon.hatenablog.com>



SHARP

飲食店様向け

QRコード搭載 POSレジ 新発売

飲食店様向けに中国系モバイル決済サービス「WeChatPay」に対応したQRコード標準搭載のPOSレジを発売しました。複数税率にも対応しております。

軽減税率対策補助金 対象商品（リースOK）

2019年10月消費税増税により軽減税率取扱事業者様は複数税率対応レジが必要となります。

お財布を持たない中国人の新しい決済手段 WeChatPay

WeChat 月間利用者数 5.5 億人

WeChat QRコードでお客様の銀行口座から自動引落となります。

未回収のリクス無し。残高がなければ決済不可となります。

テーブル決済可能

レシートにQRコードが印字されますので、テーブル上で決済することが出来ます。



設置先データ

日本料理くろ松
県庁店様

TEL.027-220-1131
前橋市大手町 1-1-1
群馬県庁舎 31 階



株式会社シャープドキュメント富士

FUJIAUTO GROUP

〒371-0023 前橋市本町2-11-2富士オートビル6F TEL:027-220-5022(代) FAX:027-220-5057



建物の基本計画～施工～メンテナンス～資産管理・一部運用から資金供給まで、
建設製品をワンストップでご提供します。



群馬県前橋市古市町118 〒371-0844 TEL.027-290-1800(代) www.yamato-se.co.jp

特集

今、商工会議所が果たすべき役割

04 ~2019年度事業計画の推進にあたって~

座談会 第1部「経営支援の強化」
第2部「地方創生とまちづくりの推進」

01 MAEBASHI 旬人

柳家小もん

(落語家)

14 会議所活用 DO!

事業の継続から文化の継承へ

16 専門家の引き出し

小規模事業者持続化補助金について

17 会員ひろば

有限会社 嗣功

T & T 国際株式会社

サウンドパレット株式会社 アヅマ補聴器センター

有限会社天然水晶美石

18 知りたい!まえばし NOW!

子育てにやさしい「職場づくり」



表紙写真

「水と緑と詩のまち前橋」の象徴ともいえる「前橋公園」には、「臨江閣」や「中央児童遊園地(るなばあく)」「さちの池」「親水公園」などがあり市民の憩いの場となっている。古くは東照宮祠畔公園と呼ばれ、その後元師範学校付属運動場へ変わった後、明治22年地元で払下げとなり公園となった。明治25年に初代市長下村善太郎が、自費を投じ土手に吉野桜を植え、現在でも春になると花見客で賑わう。

系都

前橋商工会議所会報

繭から糸を紡いでつくられる生糸。たくさんの人たちが関わり、知恵と技術で撚られて、人にやさしく、美しく、そして強い絹となる。明治・大正・昭和と世界に良質な生糸—ブランド名“マイバシ”—の生産で栄華を誇った生糸の市「前橋」前橋商工会議所は、会員のニーズや意見をくみとり、少しずつ太い絆に変え、紡いでいくことで地域経済の発展と暮らしやすい県都・前橋づくりに努めていきます。

題字 曾我孝之 前橋商工会議所会頭

21 INFORMATION

26 前橋市からのお知らせ

28 富士見商工会からのお知らせ

29 前橋東部商工会からのお知らせ

32 会員掲示板／キタカンだより／編集後記

前橋商工会議所WEBは、こちらから

前橋商工会議所 検索 <http://www.maebashi-cci.or.jp/>

セミナー・イベント・催事情報などお届けしています



登録は、こちらから

http://www.maebashi-cci.or.jp/mailmagazine_entry.html

地域に役立つ情報を、毎月1日・11日・21日の3回配信

特集

今、商工会議所が果たすべき役割

～2019年度事業計画の推進にあたって～

座談会 | 第1部「経営支援の強化」
第2部「地方創生とまちづくりの推進」



第1部座談会メンバー

いよいよ2019年度がスタートしました。もうすぐ「平成」が終わり新しい時代の幕開けを迎えますが、前橋商工会議所では、今まで以上に会員企業の方々に寄り添って、情報共有を密に「未来を拓く商工会議所」として地域経済の持続的成長の実現のため様々な事業を全力で推進してまいります。

現在、国際環境は大きく変化し、デジタルテクノロジーは経済のみならず社会の基盤を大きく変える不確実な世界に入ったと言えます。こういう時こそ、産学官金が知恵を出し合い連携を強化し、社会課題の解決や自然との共生を目指す「Society 5.0」の実現に向け、その旗振り役として新しい取り組みに果敢に挑戦したいと考えています。

そうしたことを踏まえ、本特集では今年度の重点事業である、「伴走型経営支援をはじめとした経営支援強化」と「地方創生とまちづくりの推進」について、当所を運営する委員会の代表者から熱い思いを語っていただきました。



第2部座談会メンバー

第一部
経営支援の強化

新井 まずは多様な人材の活躍という観点から、生産性向上のための人材育成について、労務・人材育成専門委員会の中島委員長を中心にご意見をお聞かせ願います。

中島 地方においても、国際化、グローバル化を視野に入れた考え方が、中小企業の経営者や社員にも求められています。また、産業界からは専門性の高い知識や技術を身に付けた人材が求められています。産業界と教育界では人材育成の考え方にギャップがあるため、産学が一体となった人材育成ができていないように感じています。4月から働き方改革がスタートし、産業界では生産性の向上が合言葉になっていきますが、教育機関には生産性向上という概念がなく、学問もありません。教育機関も産業界が求める人材ニーズを踏まえ、産業界と連携した人材育成に取り組むことが必要だと考えています。

ない。そうなってくると、経営という観点から人材を資源とするならば、いかに効率的に人材を使うか、という話になってくるのではないのでしょうか。

新井 生産性向上委員会の中島委員長はいかがお考えでしょうか？

都丸 生産性向上委員会では、中小企業が取り組むべき変革のスタイルをここ2年間で模索してきました。生産性向上の為に国や地方自治体から多くの助成金が出ていますが、果たしてどのくらいの成果が出ているのか、また働き方改革に繋がっていることを実感している企業はどのくらいいるのか、私はまだ少ないように思います。大手企業のように大きな設備投資を前提にダイナミックに働き方改革ができない中小企業では、例えばIT機器を導入して改革する場合でも、同時に今まで以上に無駄をなくしたり重複作業を除くことを踏まえて生産性向上に取り組むことになりませんが、上手く運用して結果を出すには多少時間を要すると思います。しかしながらまずは改革を始めるために、多くの情報を提供し、商工会議所会員企業の悩みの相談を受けられるような活動に取り組んでいきたいと思えます。

新井 働き方改革と生産性向上の問題は、人材教育にも発展しますが、多様な人材が活躍できる環境づくりについて、中島委員長の立場からはどのように考えますか？

中島 厚生労働省と経済産業省が⁽¹⁾リカレント教育の充実に向けた予算組みをしています。現状では具体的な方向性が見いだせず、中小企業でも手をこまねいているというのが実状

(1)生涯にわたって教育と就労を交互に行い、変化し続ける社会に対応するために学び続けることを進める教育システム。



のように思います。就業後や休日に教育訓練を実施するためには、産学が一体となった仕組みを構築することが望まれます。

新井 もうひとつ中小企業にとって重要な設備投資とキャッシュフローの関係についてはいかがですか？



都丸 中小企業においてなかなか設備投資が進まないというのは、やはり先行きへの不安が大きいのと思います。人材にも設備にも投資しなければならなくても、先行きが不透明だから経営者として決断できないのが現状。資金繰りの問題よりも設備投資に踏み切るマイルドに至っていないのでしょうか。地方創生に向けた政策やビジョンが具体的に動きははじめれば私は変わってくると思います。

曾我 日本商工会議所の三村会頭は、盛んに「身の丈に合ったIT・IoTやAIの活用」を唱えています。会議所が新たに始める伴走型の経営支援で、ある程度まで踏み込んだ指導をしているこう、という考えがあるのだと思います。そういう意味では、会議所職員の資質向上が急務です。身の丈に合ったITや、AIの導入を、会議所がしっかりと支援していくべきだと強く感じます。

片倉 設備投資は、7〜10年先を見据えた長期的な視点で行うべきですが、2〜3年という短期間で成果を求めてしまっている。特に地方では、人材育成も企業経営も短期的なものの方が進み過ぎているように思いますね。

新井 大変貴重な意見ですが、設備投資においては、中小企業が2、3年でペイするところ

を、大手では7〜10年というスパンで考えられる、というのは企業の体力差も要因だと感じます。そういった部分こそ、会議所がサポートするべき点ではないでしょうか。リスクがあつて担保する力がないとどうしても短期で考えてしまいますよね。この問題については会頭いかがですか？

曾我 おっしゃる通りだと思います。そういう意味では、長期低利の設備資金貸付を中小企業向けに推進していく必要があります。ロングスパンで、できるだけ低利で借りられると経営にかかる単年度コストも下がりますから、そういう施策を進めていく必要はありますね。設備投資は避けて通れないことですから、いかに単年度に負担を少なくする形で設備投資をしていくかが時代を生き抜く鍵となります。また、適切な資金の使い道も、会議所が指導できるようになればと考えますが、小島さんどうですか？

小島 お金の話なので、どのくらい会議所が役に立てるかという問題ですよ。伴走型の経営支援は、どこまで寄りそえるのでしょうか。それなりの経験則という知識を持って対応していくには、更なる職員の教育も必要になると思います。

曾我 それについては、有資格者の採用拡大と同時に、会議所内でも金融機関や経営コンサルタントなどの専門家の力をお借りしたチームを立ち上げ、職員に関しても⁽³⁾伴走型支援の勉強を進めていく必要があるでしょう。

福嶋 私どものいる工業・製造業の分野としては、人材の流出による人手不足が深刻です。そのような中で最近耳にするのが、一般的に

”町工場“と呼ばれているレベルの企業が、トイレなどの施設を新しくしているという事例です。直接的に生産性の向上には結びつかないのになぜ？と思うのですが、若い人や女性の採用を意識して働きやすい環境の整備を行い業界のイメージ向上を図っているのです。そういった観点からの投資という動きもありますよね。

新井 次に、話題の⁽⁴⁾ICTやIoT、ものづくり分野におけるツールとしての活用法についてお話しいただけますか？

福嶋 まず、ICT、IT、IOTといろいろな言葉が出てきていますが、我々ものづくり専門委員会の中でもようやく言葉が浸透してきたところです。勉強会で、先進技術を導入する事例を学んでも、実際に自分たちの中

小企業に置き換えると、格差が大きく実用化に結びつけられないという声も聞きます。ですから、まずは小さいところから「ここが困っている」というところに的を絞り、一つひとつ解決していくのが良いのかなと思います。

曾我 ”身の丈にあったIT・IoTやAIの活用“は、これまで生産性の低かった分野ほど、成長に繋がるキーとなります。ITサービス提供事業者もそれぞれの業界の生産性向上や人手不足に対応した技術を売り込もうという強い姿勢を持っています。ある農家の事例を紹介すると、温度や湿度管理といった従来は手動だった部分が最新技術によって全自動で管理できるようになり、結果としてハウスで栽培できる作物の種類が増え、栽培期間も大

幅に短縮されました。会議所はそのような取り組みの橋渡しという形で、役割を果たしているのではないのでしょうか。

新井 最後に、地方創生が叫ばれているなかで、地方の自立には経済の活力が求められますが、創業者や経営者が立ち上がる環境づくりについて伺いたいと思います。

事業承継の問題と、これからの創業・⁽⁵⁾第二創業についてはどのようにお考えでしょうか。

(2) IoT(Internet of Things)人を使わずにものが自動的にインターネットと繋がる技術。自動運転、スマート家電など。
 (3) 経営指導員が地域の小規模事業者の課題を自らの課題として捉え、小規模事業者による事業計画の策定を支援し、その結果なフォローアップを行うこと。
 (4) ICT(Information and Communication Technology)人とインターネット、人と人が繋がる通信技術を利用した産業やサービス、メール、SNS、通信販売など。
 (5) 既に事業を営んでいる中小企業・小規模事業者において後継者が先代から事業を引き継いだ場合などに業態転換や新事業・新分野に進出すること。

	Panelist 曾我 孝之氏 前橋商工会議所 会頭 (中屋商事(株) 代表取締役社長)
	Panelist 中島 利郎氏 労務・人材育成専門委員会 委員長 (学校法人有坂中央学園 理事長)
	Panelist 片倉 正彦氏 経営支援専門委員会 委員長 (丸登製絲(株) 取締役社長)
	Panelist 都丸 和俊氏 生産性向上専門委員会 委員長 (株)オオタヤ 代表取締役社長)
	Panelist 福嶋 康行氏 ものづくり専門委員会 委員長 (領工機(株) 代表取締役)
	Adviser 小島 秀薫氏 組織運営委員会 委員長 (池下工業(株) 代表取締役)
	Coordinator 新井 孝雄氏 広報・広聴委員会 委員長 (株)ヤマト 代表取締役会長)

片倉 調査によると経営者が事業承継問題を相談する相手は、金融機関と会計事務所が主となっております。3月には群馬県商工会議所連合会と県内に本店を置く金融機関で事業承継に関する連携協定を締結し、商工会議所を相談窓口とする体制も整いました。しかし、今後商工会議所が事業承継に関する相談窓口を担っていくためには、職員の資質向上と、守秘義務の徹底をはかることが必要です。

創業・第二創業支援に関しては、会員事業所に対して補助金や助成金などの有益な情報をタイムリーに提供できるかということだと思います。現状は、制度によって窓口が県や市などに分かれていて、どこに相談したらよいのかわからないという声も多い。前橋市に対しては、一つの窓口で全てのメニューが案内できるような窓口体制となるよう今後とも要望を続けたいと思います。

小島 会議所の関わり方は、今おっしゃった守秘義務の問題もあるわけですから、なかなか難しいですよ。

片倉 そうですね。また事業承継に伴う廃業の問題も見逃せません。商工会議所が中心になり、軟着陸型の廃業支援を進めていかなければと思っています。廃業支援では、まさに守秘義務が重要で、相談窓口の一本化や書類の

管理体制を厳格化するなどの整備を進めていかなければなりません。

都丸 ⁽⁶⁾ M&Aは中小企業にとって、高額なコンサルタント料金が課題になります。商工会議所が仲介してお互いのきつかけ作りができて、結果M&Aに繋がるようにできると新たな商工会議所の価値が生まれるのではないのでしょうか。

中島 M&Aについて、もつと声を大にして日常化させていく運動が必要ですね。

新井 後継者がいない場合、同じような業種間で連携をとるとするのは、地方経済にとっては良い印象は受けますが、その時に会議所は何をできるでしょうか。

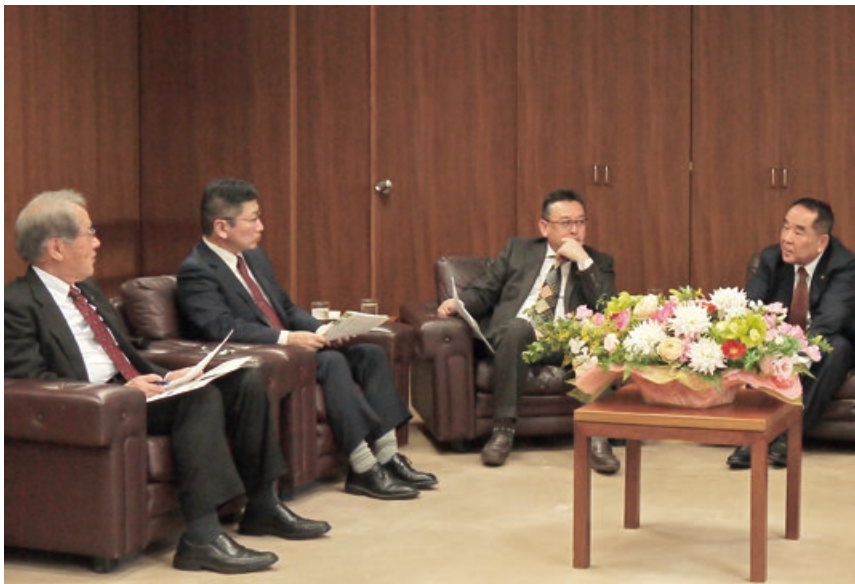
中島 積極的に声をかけること。私はこれまで学校法人のM&Aを4つ手がけてきました。一つでも成功事例があると相談も受けやすくなります。後継者がいない場合には、より積極的にM&Aに向き合う必要があります。

曾我 一つ成功事例が生まれると後に続いていくというのはありますね。みなさんの話にあるように、まずは気軽さが必要。

また、今は経営者が事業承継をしなければならぬと気付くのがあまりに遅い。これは

自分の反省も含めてですが、本来的には65歳前後で先のことを手がけ始めなければいけません。しかし、70歳を過ぎてからそこに気が付き始める中小企業の経営者が多すぎるのが一つ。もう一つは、中小企業主は意外とコンサルタント嫌いが多い。この2つの問題を解消していかなければならないですね。

新井 これらを運営するためには組織運営が



軸となりますが、今後の課題は为什么呢？

小島 本年度から、会議所の経営指導員が各事業所に向いて悩み相談に乗る、伴走型の経営支援が始まります。これは商工会議所が掲げる4,000会員という目標にも大きく関わっています。これまで年間新規加入があっても新規加入者数の半分にあたる既存会員が退会してしまう理由に「敷居が高い、相談しづらい」ということが挙げられていて、会議所が身近な存在ではなかった。そういう意味では、こちらから出向く、という動きが大変重要ですが、これにはかなりの方針転換を図らなければなりません。今後は職員が本来やるべき相談業務に尽力できるような組織の体制を作れるよう、我々委員会もサポートをしていくことが課題です。

曾我 今小島委員長が組織体制のことをおっしゃいましたけれども、三大まつりの運営に關してもそれは言えることで、現状では会議所が事務局業務を引き受けていますが、本来業務は経営支援とまちづくりです。今後はまちづくり公社や観光コンベンション協会などにも業務を分散することも考えるとともに、青年部や女性会の自立も図りたい。会議所が本来の業務に力を注げるよう、委員長各位の

ご理解とご協力をいただければと思います。

新井 皆様からとても貴重なご意見をいただきました。部長・委員長はリーダーという立場から自らの思いを発信し、それを具現化するためのストーリーを描き、今後はそれぞれが役割を果たしながら進めていければと感じました。本日はありがとうございました。

第二部 地方創生と まちづくりの推進

西尾 第二部では、「地方創生とまちづくりの推進」をテーマに、個々の委員会の活動状況や課題について議論していきます。

駅前や中心市街地では再開発事業が進み少しずつ賑わいを取り戻しつつある前橋ですが、昔からのコンセプトにある「水と緑と詩のまち」を体現できるような「グリーン&リラックス構想など、民間主導によるまちづくりの動きも活発になってきています。まずは市街地活性化専門委員会の吉岡委員長よりご発言をお願いいたします。

吉岡 まちの発展には経済の活性化、つまり

市外から流入してくる人がお金を落ととしてくれることが不可欠で、そのための安心・安全で快適な都市が必要だと考えています。他の都市と比べて活性化が足りない前橋には民間の力が必要。今までの行政主導から、民間主導のまちづくりに切り替え、中心部の活性化に取り組んでいくべきだと思います。前橋は昔から「水と緑と詩のまち」と謳ってききました。私はこれからのテーマはまさに緑であると考えます。これからの時代、「人間が快適に暮らすとは？」「楽しく仕事をするには？」と考えた時、原始人が自然の中で暮らしたように、人間本来の感性を呼び覚まし癒しを与える緑が重要だと感じたからです。

西尾 まちづくりを考えた時、公共交通、特に二次交通の問題がありますが、現在前橋市では「⁽⁸⁾地域公共交通網形成計画」が策定され、交通システムの見直しが行われています。快適なまちづくり専門委員会の取り組みについて、小林委員長お願いします。

(6) Merger and Acquisition(買収)の略。企業の合併買収のこと。2つ以上の会社が1つになり合併、ある会社が他の会社を買ったりすること(買収)。

(7) 森の中にあゆませつづけるまちづくりの構想。自然や緑による癒しや生産性向上の効果が期待できる環境をつくってクリエイティブ人材が集まることで、これまでの都市開発との差別化を図りつつ活性化を目指す。

(8) 人口減少や高齢化に対応した持続可能な公共交通ネットワークの再構築を図るための計画。前橋市は平成30年3月に策定。

小林 現在前橋市では、利便性の高い地域公共交通網の再整備が進んでいます。多くの人にバスを中心とした公共交通機関を利用してもらうため、広域幹線や都心幹線、また各停留所周辺の駐輪場・駐車場を整備して、⁽⁹⁾パークアンドバスライド等の促進を図っています。並行して、国土交通省が推進する⁽¹⁰⁾コンパクトシティの関係で、「⁽¹¹⁾立地適正化計画」にも取り組んでいます。これは、中心拠点と地域拠点と生活拠点というようにいくつかの拠点を定め、それらを結ぶ交通網の整備が目的です。さらに前橋市は駅と市街地と官庁街が離れていますが、都心幹線により意識的に近づかせてカバーしていこうという考えです。

西尾 以前より掲げていた健康医療都市構想や安心・安全・快適なまちづくりの一環として、高齢者や障害者にも住みやすい、生涯活躍できるまちを目指して、日赤跡地を再開発した前橋版⁽¹²⁾CCRC構想が進められています。安心・安全なまちづくり専門委員会の平方委員長を中心にお聞きしますが、健康医療都市の実現に向けて、必要な取り組みはなんですか。

平方 当所が作成した「住んでよし、訪れてよ



Panelist

曾我 孝之氏

前橋商工会議所 会頭
(中屋商事(株) 代表取締役社長)



Panelist

小林 要一氏

快適なまちづくり専門委員会 委員長
(小林工業(株) 代表取締役)



Panelist

平方 宏氏

安心・安全なまちづくり専門委員会 委員長
(平方木材(株) 代表取締役社長)



Panelist

吉岡 慧治氏

市街地活性化専門委員会 委員長
(三陽技術コンサルタンツ(株) 代表取締役)



Panelist

板垣 忍氏

商業・観光専門委員会 委員長
日本商工会議所観光専門委員会委員
(株)板垣労務管理事務所 代表取締役)



Adviser

小島 秀薫氏

組織運営委員会 委員長
(池下工業(株) 代表取締役)



Coordinator

西尾 仁志氏

広報・広聴委員会 副委員長
(有)西尾呉服店 代表取締役)

し、暮らしやすいまち」というまちづくりビジョンは10年での実現を目指しています。こうしたビジョンを事業化し見える化していくのが我々委員会の役目ですが、まずは皆で地域を支えるという「⁽¹³⁾地域包括ケア」が重要だと考えています。健康医療都市のために一つ進められているのが前橋版CCRC構想ですが、ハード整備に頼った構想ではうまくいかず、支え合う気持ちを高める取り組みも大切です。加えてマイナンバーカードを活用した「前橋⁽¹⁴⁾ICTしるくプロジェクト」の促進にも取り組みたいと考えます。

曾我 各委員会活動のおかげをもちまして、CCRC構想はやっと動き出すというところ
です。

西尾 観光振興は地方創生の核となるものと言われていますが、日本商工会議所観光政策委員会でも活動している板垣委員長の立場からお話しいただけますか？

板垣 全国商工会議所観光振興大会2017 in 前橋の開催に際して、日本商工会議所観光専門委員会の須田委員長より「地方創生の核は観光産業だ」というお言葉をいただきました。観光は裾野が広い産業で経済波及効果が高く、さまざまな文化や風習が息づく日本においてはどの地域でも観光につながる可能性を持っていると。

今、徳島県三好市の大步危・祖谷地区のポスターが世界的に話題を呼んでいます。地域



に伝わる平家の落ち人伝説を題材に「千年のかくれんぼ」というキャッチコピーで表現している、「何も無い」ことをこんなにも力強く表現しているなんて、すごいなと感銘を受けました。それを知った時、観光都市ではない前橋市も身の回りにある地域資源をもう一度磨き直すことで、素敵な観光の素材ができるのではないか、という可能性を感じたんです。

観光振興大会の翌年には「TONTONのまち前橋」によるまちおこしが「全国商工会議所きらり輝き観光振興大賞」において「きらり特別賞」を受賞しました。こうして前橋の取り組みが実を結び始めているなか、2018年度は萩原朔太郎を中心としたアニメーションによる「詩・文学のまち前橋」というブランド展開をいかに確立できるかという調査研究事業を行いました。

『月に吠えらんねえ』（清家雪子著）という漫画をもとに、¹⁵⁾ 聖地巡礼で若い層を呼び込むことを目標

に、2019年度のツーリズム開催に向けて動き出しています。

曾我 観光振興で大切なことはいかに「物語」を作れるかどうか。前橋にも多くの魅力的な素材がありますから、それを生かせるストーリーで盛り上げていきたいですね。

板垣 そうですね。そこで一つ見本となる例を紹介したいのですが、2011年に金沢の湯涌温泉というひなびた温泉地が「花咲くいろは」というテレビアニメの舞台となったことで話題を呼び、聖地巡礼をする人が詰めかけたという話があります。また、アニメの中で描かれた「湯涌ぼんぼり祭り」という架空の神事を再現して、大々的にタイアップ事業も展開され、一昨年の第7回目には1万5000人の観光客を動員するなど、大きな反響を得ています。これをモデルに、前橋でも「月に吠えらんねえ」の力を借りて、朔太郎を中心に観光客に取り組めば、かなりの効果を期待できるのではないかと感じています。

曾我 観光振興に関連した話で、前橋市は観光スポット間の交通の便がすごく悪いという指摘を受けました。前橋市が今後とも観光振興を図っていくためには、観光タクシーのような交通手段を定期的に行楽シーズンごとに走らせるというのも一つの手かもしれません。

利根沼田エリアでは既に観光と交通が連携した「酒蔵ツーリズム」が実施されていて、とても興味深いです。

板垣 観光タクシーは「千年のかくれんぼ」の徳島県三好市でも導入されていますよ。

吉岡 ある地点から観光地までただ連れて行くだけでは意味がない。先ほど会頭の言葉にもあったようにルートにストーリー性を持たせて、周遊しながら楽しめる形が理想です。観光と交通を結び付けて考えていく必要がありますね。

曾我 それから、先日タクシーに乗った際に、ICカードは使えないのか、という県外からの利用客が多いという話を聞きました。キャッシュレス化への対応も進めたいところです。

小島 ちょっと外側からみた意見ですが、商工会議所の役割としての商業振興を考えた時に、最終的なゴールというのは商店の売上

(9) 自家用車で自宅を出発し、途中でバスに乗り換えて目的地まで移動する方式。
 (10) 人口減少と高齢化が進む現代社会において、特に地方都市においては住宅や医療・福祉・商業・行政の機能を一か所に集約したコンパクトなまちづくり。
 (11) 都市再生特別措置法に位置付けられた医療や福祉、商業などの居住がまとまって立地し、高齢者をはじめとする住民が公共交通により、これらの生活利便施設等にアクセスするなど、福祉や交通なども含めて都市全体の構造を最適化するもの。
 (12) 高齢者をはじめとする都市部で生活する高齢者が地方に移り住み、地域社会において健康でアクティブな生活を送ることも、医療介護が必要な時には継続的なケアを受けることができるような地域づくりを目指すもの。
 (13) 高齢者の尊厳の保持と自立生活の支援の目的のもと、可能な限り住み慣れた地域で、自分らしい暮らしを人生の最後まで続けることができよう地域域の包括的な支援サービス。
 (14) 前橋市が実施している将表のマイナンバーカード利用を想定した市民利便性の向上を目的とした社会実証事業。
 (15) アニメや漫画などの作品において物語の舞台やモデルとなった場所ゆかりのある場所を「聖地」と呼び、実際に「聖地」を訪ねること。

げ向上なのか、それともまちに人が集まり賑わいが生まれることなのか、という点は悩ましいです。吉岡さんにも意見をいただきたいと思っておりますが、今はまちなか音楽祭などのイベントも活発ですが、正直売り上げという点には繋がっていない気がします。

吉岡 大変重要なお指摘ですが、地元商店にお



金が落ちなければ、まちの活性化の役には立ちません。ですから民間なりのやり方を考えなくてはいけないということを、今は一生懸命に提唱しています。音楽祭も同じです。前橋には、アマチュアの音楽家たちが多くいますがなかなか発表する場がないので、飲食店街と連携して場所を提供しようという動きがあり、今秋に向けて段取りをしているところです。

西尾 新たなまちづくりについて、前橋駅前の再開発や本町五差路の問題、それから4・8番街、Qの広場など、現在進行中の開発工事についてどのようにお考えでしょうか。

小林 駅前に26階建ての高層マンションが建ち、エキータ前橋の再開発などが進めば、駅前の新しい形が生まれます。ただ、それをどう使うか、またどうつなげていくかが問題です。今は、モノからコトへ、といわれる時代。先ほど会頭がおっしゃったストーリーじゃないですけど、モノがそこにあるだけではダメで、そこにしかかけやきつけを作ってコトと結び付け、進化させていくことが必要だと思えます。

西尾 最後に、商工会議所が市街地や駅前の活性化や観光振興のために果たすべき役割は

なんでしょうか？

曾我 今はもう行政任せのまちづくりの時代ではありません。これからは市民の意見を大いに取り入れながら、官民一体となつて進めていくべきです。今、まちなかに良い店が残っているうちに、定住人口を増やすための政策を重点的に取り組み、住んでもらえるまちなかを作っていきたいですね。

板垣 実質的な事業を推進していく力強さとともに、まちを元気にしてくれる夢みたくなものも、商工会議所として積極的に提言をしても良いのかなと思っています。

小島 会議所というのは半公共機関としての役割もあります。行政と民間のどちらの事情も知る立場で発言ができる組織ですから、まちづくりの中で果たせる役割は大きいと思います。新年度の事業計画のなかでも、会議所がどういう役割を果たせるかが、今後のまちの評価につながってくると思いますので、しっかりと自負を持って取り組んでいきたいなと思います。

西尾 ありがとうございます。これからも10年、20年先を見据えたまちづくりをしていくことが何より大切ではないかなと感じました。本日はさまざまなお意見をありがとうございました。

ふく成の
春のふぐコース できました。

お通し・フグ刺・フグ唐揚
フグ鍋・雑炊・デザート
5,000円 (前日まで要予約
6月末日まで)

●夜のコース

- ふぐコース：5,650円、8,750円
- ふぐ特選コース：18,500円 (一週間前までに要予約)
- 会席コース：4,200円、6,200円
- 上州黒毛和牛しゃぶしゃぶコース：5,700円 (前日まで要予約)

※表示価格には消費税が含まれています。 ※夜のお席は、別途サービス料7%となります。



ふく・日本料理

美味しい季節、お待ちしております。

お申し込み・ご相談は… なるい 道下まで
TEL. 027-219-2929
FAX. 027-232-0025
〒371-0022 前橋市千代田町2-10-13

- 営業時間 17:30-22:00
- 定休日 毎週日曜日 (祭日は営業します。)
- ふく日本料理ふく成ブログで検索してください。



深むし茶でまろやかな味

銘茶・のり・贈答品

水本園

前橋中央通り名店街 TEL (027) 231-2006 (代)

URL <http://www.mizumotoen.com>



人も地球も健康に
Yakult

腸を守る、400億個の 乳酸菌 シロタ株のチカラ。

生きたまま腸内に到達する乳酸菌 シロタ株
(L. カゼイ YIT 9029)の働きで、良い菌を増やし悪い菌を減らして、
腸内の環境を改善し、おなかの調子を整えます。

フリーコール **0800-700-8960**

群馬ヤクルト販売株式会社 前橋市高井町1-7-1 受付時間/9:00~17:00(土・日曜日・祝日は除く)

株式会社 塚田製本所

前橋市文京町2丁目26-7

TEL 027-221-6657(代) FAX 027-221-6637

変わっていく社会にどう事業を合わせていくのか、 新しい戦略をともに構築

長い歴史を持つ蟻川銃砲火薬店。社会が変わっていく中で、販売主体の事業から花火の自社生産へと大きく舵を切ろうとした時、商工会議所からの新たな提案とサポートによって、事業が新しいステージへと登ることにつながりました。そこでの取り組みをご紹介します。

Do.1

課題

新工場長との出会いと 自社開発することの課題



長い歴史の中で、刀鍛冶から鉄砲製造とその火薬製造、その後産業用爆薬へと時代を経て事業を転換してきました。花火についても以前から手がけていて、前橋花火大会にも携わってきたのですが、販売が主で、自社で花火を開発することには力をいれてきてはいませんでした。しかし、5年ほど前に、現工場長と出会い、今までの花火のあり方とは全く違った花火の新しい可能性を知ることになり、自社開発することを決意しました。そこで、そのための投資や、新たな販路の拡大という問題に直面しました。

Do.2

取り組み

前橋市の融資制度を活用し 商品化への新提案



以前から花火大会でお世話になっていた塚田氏に相談したところ、前橋市の融資制度（小口資金の設備資金）を紹介され、花火を上げる筒の資金で利用させてもらいました。

極めて緻密にデザイン・設計された花火を、コンピューター制御によって打ち上げるため、非常に高度な演出が可能となり、前橋花火大会を一新することにつながりました。初めての試みに伴う課題をスポンサー様にも多大なご理解をいただきながら商工会議所のサポートにより乗り切ることができたのです。

「前橋花火大会」

終戦直後の昭和23年に復興祭として第1回の花火大会が行われ、以後商工祭、前橋まつりのイベントとして、また夏の七夕まつりの協賛として開催されましたが、44年より民間の新聞社の主催で行われるようになりました。48年のオイルショックを機に暫く中断しましたが、昭和56年市民からの要望を受け、前橋花火大会として復活。

62回目を迎えた昨年、利根川大渡橋南北全長800mを使用し、豪華で迫力満点の「超ワイドスターメイン」をはじめ、前橋が発祥とされている「空中ナイアガラ」、音楽花火等約15,000発もの花火が夏の夜空を彩りました。



企業概要

上州花火工房 有限会社 蟻川銃砲火薬店

【業種】 煙火製造・商業用火薬販売・銃販売

【代表者】 蟻川洋子

【URL】 <https://www.facebook.com/joshu.hanabi.studio/>

【住所・TEL】 前橋市千代田町3-3-4

工場: 東大室町183

027-289-8986



Do.4

今後

文化としての花火、
その継承と発展へ



現工場長によって、自社ブランド花火を開発できるようになりましたが、今後は、それをどうやって次の世代に伝えていくか、人材育成に力を入れたいと考えています。花火の技術はとても精工で、なかなか伝えるのが難しいのですが、当社の花火を見た人たちから、感動したという言葉をお聞きしたときに、文化としてきちんと継承していくことの重要さを感じます。これからも、花火文化を発展させていきながら、後世に残していきたいと思っています。

Do.3

結果

新たな観光資源としての
花火大会へシフト



自社ブランドの花火の製造によって、前橋花火大会は、首都圏はもとより、全国各地から注目されるようになりました。また、西武球団・読売ジャイアンツからもオファーがあり上毛新聞敷島球場開催の試合途中の花火の打上げにも携わりました。その後もテーマパークやさまざまな場所での打ち上げのオファーをいただくようになっていきます。自社ブランドの確立が販路拡大へとつながり、業績も好調です。

Comment



左から吉田取締役工場長、蟻川代表取締役、塚田氏

全国から取引できる前橋発の企業育成を

団体支援課 塚田 知宏

今回は前橋花火大会を大幅に変更し観光資源とするための改善策を試行錯誤しているときに、社長より工場長の就任と新工場の建設に伴う資金繰りや設備投資の相談を受けたことから、融資制度の斡旋や新規取引先の紹介等を実施し順調に販路拡大にもつながりました。

今後も販路拡大のための紹介を積極的に実施させていただき、前橋の企業として全国でも活躍できるよう引き続きご支援させていただきたいと考えています。

専門家の引き出し

小規模事業者持続化補助金について

今年も小規模事業者持続化補助金の公募が始まります。

この補助金は、経営資源が不足しがちな小規模事業者を対象に、持続的な経営に向けた「経営計画」を策定し、その計画に基づいて商工会議所の支援を受けながら実施する、「地道な販路開拓等の取り組み」や、「地道な販路開拓等とあわせて行う業務効率化（生産性向上）の取り組み」に対し、経費の一部（上限額50万円補助率2/3）を補助するものです。



例えば、補助対象となり得る販路開拓等の取組事例としては、次のようなことが考えられます。

- ・ 新商品を陳列するための棚の購入・新たな販促用チラシの作成、送付
 - ・ 新たな販促用PR（マスコミ媒体での広告、ウェブサイトでの広告）
 - ・ ネット販売システムの構築・国内外の展示会、見本市への出展、商談会への参加
 - ・ 新商品の開発・新たな販促用チラシのポステイング
 - ・ ブランディングの専門家から新商品開発に向けた指導、助言
 - ・ 店舗改装（小売店の陳列レイアウト改良、飲食店の店舗改修を含む）など。
- また、補助対象となり得る業務効率化（生産性向上）取組事例としては次のようなことが考えられます。
- ・ 新たに倉庫管理システムや労務管理システムのソフトウェアを導入し業務を効率化する。
 - ・ 新たにPOSレジソフトウェアや経理会計ソフトウェアを導入し、業務を効率化する、など。
- いずれにしても肝要なことは、小規模事業者自身が、マーケティングや競合他社の分析等により、自らの強み弱みを把握しつつ、潜在的顧客を探すこと、その上で地域全体の実情も踏まえたビジネスプラン等に基づく経営を促進することです。
- 自社の経営を見つめ直し、計画性を持って経営に取り組んでいくためにもぜひ本補助事業にトライしてみてください。

前橋商工会議所
中小企業相談所長
山田 功

TEL 027-234-5111
FAX 027-234-8031
Mail soumu@maebashi-cci.or.jp

<http://www.maebashi-cci.or.jp/>

・「小規模事業者持続化補助金対応 消費税増税に伴う売り上げ対策セミナー」を4月16日（火）に当所で開催します。補助金申請をお考えの方はぜひ受講をご検討ください。（同封チラシをご参照ください）

ビジネスシーンに大きな安心と安全を。

インテリジェント アラウンドビューモニター

上空から見下ろしているかのような自車の映像を、ルームミラーディスプレイに映し出します。運転席からは直接確認しにくい左前方や後方の状況もひと目でわかるため、安全でスムーズな駐車が可能です。
*メーカーオプション



インテリジェント エマージェンシーブレーキ

ミリ波レーダーで前方の車両を検知。衝突の可能性が高まるとメーター内の警告灯やブザーによりドライバーに回避操作を促します。万一、安全に減速できなかった場合には、自動的に緊急ブレーキを作動させて衝突を回避、または衝突時の被害や傷を軽減します。
*グレード別設定



GN 群馬日産 本社/前橋市城東町1丁目6-8 TEL(027)231-2123
ホームページ <https://ni-gunma.nissan-dealer.jp/>

群馬日産

日産NV350キャラバン

photo:パレオプレミアムGX(2WD・ガソリン)、ロングボディ、標準装備車。ルーフ 積載 5人乗 5ドア、メーカーオプション装着車。

小売商業部会

サウンドパレット株式会社 アヅマ補聴器センター

<https://azuma-hac.com>

「この人、声小さいなあ。もっとハッキリ話してよ…」
最近、聞き取りづらい話し相手が増えていませんか?

当店には認定補聴器技能者が8名在籍し、皆様一人一人の聞こえ具合に合わせて補聴器を調整致します。難聴には徐々に進行するものも多く、気付かないうちに聞こえづらくなることもあります。また、一対一の会話ならよくても、会議など人数が増えると聞き取りにくいという経験をした事がある方は、ぜひお困りの環境でお試ください。当店では補聴器を無償で一定期間お貸しして職場やご自宅等でお試頂けます。さらに、両耳にお使い頂くと、方向感などもよりつかみ易くなります。今なら4月末まで両耳分を一度にご購入頂くと片方が半額になるなどのキャンペーンを開催中。この機会にぜひご相談ください。 ※ご来店の前に耳鼻科への受診をおすすめします。



住所 前橋市紅雲町2-3-7
Tel 027-221-1661 Fax 027-223-4108
E-mail info@azuma-hac.com
定休日 日曜 祝日 営業時間 9:00~18:00

理財部会

有限会社 嗣功

<https://www.shikou-86.net/>

創業より培った豊富な実績をもとに、お客様のニーズに合った物件を親身になってご案内、ご紹介いたします。

弊社 有限会社嗣功(しこう)は前橋市の前箱田町、箱田中学校斜め向かいにある地元密着型のアットホームな不動産会社です。

創業より培った豊富な実績をもとにお部屋、お住まいを探す方の立場に立ち、ニーズにあった最適なお住まいをご紹介させていただいております。また、土地・建物の売買からアパート・マンション・賃貸一戸建・店舗・事務所などの賃貸物件の仲介まで不動産のことなら全て弊社にお任せ下さい。専任のスタッフが責任を持ってご案内させていただきます。不動産の事ならどんな些細な事でも、お気軽にご相談くださいませ。弊社事務所へご来店の際は、お待たせのないようお電話にてご一報いただけますようお願いいたします。



住所 前橋市前箱田町281-5
Tel 027-252-5455 Fax 027-254-6435
定休日 不定休
営業時間 8:30~19:30

小売商業部会

(有)天然水晶美石

www.biseki39.com

あなただけのオリジナルアクセサリーを作れます!

当店の社長は、世界中にあるたくさんの種類の石を直接見て触れ合ってきました。

その中で、自分で納得したもの、すごいと感じたものだけを仕入れてきました。

高品質にこだわり、それを求めやすい価格で提供しています。

珍しい石からポピュラーな石まで、幅広くご用意いたしております。

ぜひ、当店の石をご覧くださいませ。



店舗住所 伊勢崎市宮子町3630-4
Tel 0270-22-1039 Fax 0270-22-1039
E-mail info@biseki39.com
定休日 なし
営業時間 10:30~19:00

サービス部会

T & T 国際 (株)

ベトナム人技能実習生送り出し機関。日本支社です。

当社は、現在話題のベトナム人技能実習生の送り出し機関の日本支社として設立いたしました。

当社では、ベトナムの本社から送り出した実習生が日本にきた際の対応や通訳を担当するとともに、実習生を受け入れた企業様へのフォローも迅速にできるよう体制を整えています。

ベトナム人技能実習生へのご興味がありましたら、ぜひ当社へ、ご相談ください。



T&T国際 株式会社

T&T INTERNATIONAL CO.,LTD.

住所 前橋市堀之下町353-10
Tel 027-226-5451 Fax 0270-61-7173
E-mail ttkokusai@snow.ocn.ne.jp
定休日 なし 営業時間 24時間対応

貴社の商品や各種サービスをご自由にPRください

お問合せ

前橋商工会議所 情報発信課
〒371-0017 前橋市日吉町 1-8-1

Tel. 027-234-5113
Fax. 027-234-8031
E-Mail soumu@maebashi-cci.or.jp

知りたい! まえばし NOW!



子育てにやさしい「職場づくり」

4月に施行される働き方改革関連法により関心がさらに高まる私たちの働き方。入学、進級のこの時期に「子育てと仕事の両立」に注目し保育・育児の支援制度から見えてくる職場づくりについて改めて考えてみる。

本気で「働き方」を変える時代が来た

今回の法改正で子育てと仕事の両立に特に関わってくるのが「長時間労働の是正」、「非正規社員の処遇改善」と群馬労働局雇用環境・均等室の千葉裕子室長が解説してくれた。

法律では妊娠前から職場復帰に至るまで時期に合わせて、様々に利用できる制度が設けられている。女性だけでなく男性もイクメンという言葉が表すように、育児休業を取得しやすい制度により積極的な育児参加が浸透しつつある。実際に全国の男性休業取得率は平成28年の3・16%から平成29年の5・14%とおよそ2ポイントも上昇した。(厚生労働省 雇用均等基本調査)

くるみん認定で企業もバックアップ

一方企業サイドの子育てへの後押しも進む。従業員の子育てをサポートする企業には、厚生労働省から「くるみん」認定が受けられる。いわゆる国のお墨付きだ。平成19年から本県では50企業(平成30年1月末)が名を上げ、近県の栃木26、茨城36と比較しても高い水準に位置している。

前橋市でも多業種が認定を受けている。コープぐんまでは採用情報に掲載し、女性が活躍しているというイメージアップにつなげ、人材確保へ役立てている。

千葉室長の話によると「学生がくるみん認定企業かどうかで就職先を考えるケースもあり、企業のイメージ向上にもつながるのでは」と最近の傾向を明かしてくれた。

くるみん認定には行動計画を作成し認定基準を満たすことが必要となるが、群馬労働局では関心のある企業には気軽に問い合わせてほしいと呼びかける。

イクメンにも優しい職場 両立支援を後押しする 助成金の存在

共働きが当たり前になりつつある今、男性がいかに育児に参加できる

かも、子育てにやさしい職場づくりには欠かせない。厚生労働省は、「両立支援等助成金制度」という、子育てにやさしい企業を支援する助成金を実施している。なかでも、最近利用が増えているのが「出生時両立支援コース」。イクメンたちが育児休業を取得しやすくなるため、赤ちゃんの出生後8週間以内に連続14日以上(中小企業は連続5日以上)の育児休業を取得することを条件とし、事業主に1人目の育児取得で57万円(中小企業)が支給されるといったものだ。(詳細な条件があるため厚生労働省HP参照)コープぐんまで第二子誕



お話を伺った群馬労働局雇用環境・均等室 千葉室長(左)
ライター 奈良(右) くるみんのマスコットを手に



育児休業を取得された
コープくんまの
新井大輔さん



まいにちほいくえん
の様子



女性の活躍推進に
関する状況が優
良な企業には「え
るほし」の認定を
行っている。

生時に育児休業を取得した新井さんは「今回の育児休業をとることで、子供の面倒をみるのができ、奥さんの家事手伝いもでき、とても有意義な一日となりました。この制度を他の人も利用し、家族のコミュニケーションを深めていけたら良いなと思います」と話してくれた。その時期その瞬間にしかない子ども姿を見られることは子育ての楽しさのひとつともいえる。

さらにもう一つ、盛んに言われているのが多様な働き方だ。千葉室長は「今後はさらに多様な働き方を受け入れる会社にしていくことが大切」と指摘する。

多様な働き方で本当の女性活躍の場がやってくる

女性が積極的に社会復帰できるよ
う企業側も、企業主導型保育事業を
運営するなどの支援に乗り出して
いる。事例としてGNホールディング
スでは、企業内託児施設「まいにち
ほいくえん」を開設し、働くママを
応援する。利用者からは「毎日開園
しているため曜日に関係なく預ける
ことが出来るので助かります」とい
う声がかれた。

働き方改革から見えてくる 子育てにやさしい 職場づくりとは

ミツクな変化が幾度となく訪れる。
女性がパートタイム、アルバイト、派
遣社員として社会復帰した際、処遇
の格差に悩むことも多い。今回の働
き方改革で上げられる「非正規社員
の処遇改善」では、正社員と非正規
社員の間の不合理な待遇の差をなく
し、納得して働き続ける事ができる
ための法改正となっている。女性の
キャリアアップやモチベーションに
繋がると期待も高い。

およそ70年ぶりの大改革となる働
き方改革。千葉室長は「企業と働く
側が双方に影響されながら、より良
い職場になっていくことが大切」と
話す。制度や設備の充実だけではな
く「イキイキと働く人が増え、自分
の会社に今まで以上に誇りを持って
もらえたら」と展望を語ってくれた。
多様な働き方を享受する企業の成
長。さらには働き方のロールモデル
をなぞるのでなく、私たち一人ひとり
の働き方そのものが「子育てにやさ
しい職場づくり」なのかもしれない。

(文：奈良のりえ)

※役職は平成31年3月時点のものです。

おかげさまで
 おすすめの
 お店・観光スポットなど
5,160件
 掲載中!

ぐんまのクチコミナビ!
ぐんラボ!
 みんなの「群馬が好き」を伝えたい!

4月の 平日毎日更新!
 やき☆オシ!

カレー

ぐんラボ 検索 <https://www.gunlabo.net/>

Asahi Printing Industry 朝日印刷工業株式会社 ぐんラボ! 制作室 前橋市元総社町67 TEL.027-280-5722 FAX.027-280-5744

www.ryoumou.com

時代はLED。お急ぎください!
取替専門

照明器具は2019年3月末で生産終了
 蛍光灯は2021年3月末で生産終了
※一部のメーカーは製造を継続
 水銀ランプは2021年製造・輸入禁止

RYOUMOU

卒業証書
 蛍光灯器具殿
 蛍光ランプ殿
 水銀ランプ殿
 あなたたちは日本での
 目覚ましい活動を終え、
 ここに卒業したことを
 認めます。

デンキにホンキ 有限会社リョウモウ
 Tel:027-260-3210 Fax:027-260-3211 E-mail:info@ryoumou.com
 前橋市上泉町 1034 代表取締役 深井 浩

60歳以上の方の
 生命医療共済です。

シルクシニア

- 入院1日だけでも保障! (がん先進医療付)
- 持病があっても加入OK!
- 手軽い掛金月額 3,200円

※火災保険の見直しも受付中!

◆お申込み・お問合せは
 前橋商工会議所へ
 ☎ 234-5111(代)

健やかで安心した未来のために
ぐんま共済協同組合
 (前橋支店)
 ☎ 254-2755

私たちは、税務・会計のみならず、
 経営に役立つ幅広いサービスを提供させて頂く専門家集団です!
 お気軽にお問い合わせください。

株式会社 **鈴正コンサルタンツ**

鈴木正光税理士事務所 中央労務管理事務所
 鈴木正光行政書士事務所 中央労働保険協会

- 公会計支援業務
- 税務会計業務
- 経営コンサルティング業務
- 労務管理業務
- リスク・マネジメント業務
- 各種契約書・届出書作成業務

〒371-0013 群馬県前橋市西片貝町5-18-20 <http://www.suzusyo.co.jp/> mail:info@suzusyo.co.jp
 TEL.027-243-4881 FAX.027-243-4987

小規模事業者持続化補助金対応 消費増税に伴う売上対策セミナー

本年10月の消費税率引き上げに伴い消費マインドの冷え込みが懸念され、中小企業者にとって対策は必須です。本セミナーで制度の確認と対策を検討しましょう。

- 日 時 2019年4月16日(火) 14:00~16:30
- 会 場 前橋商工会議所 3F アイビー
- 定 員 30名(先着順)
- 講 師 (資)コンサルタント ノヴァーレ
代表 時山 正 氏(中小企業診断士)

■セミナーの主な内容

- ・制度の確認(軽減税率・帳票変更 等)
- ・準備の確認(レジ、会計、価格表記 等)
- ・売上対策(売上減少要因、対策方法 等)

■お問合せ

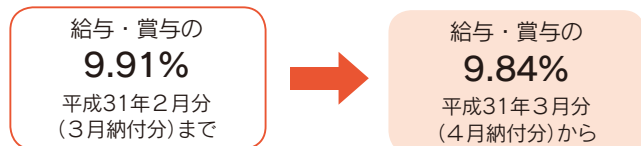
前橋商工会議所 経営支援課 TEL: 027-234-5115

なお、セミナー受講者を対象とした個別相談会も開催いたします。詳細は同封したチラシや当所HPをご参照ください。

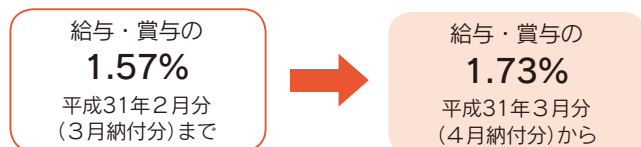
協会けんぽ群馬支部からの保険料率変更のお知らせ

健康保険料率と介護保険料率については、平成31年3月分(4月納付分)より変更となります。厳しい経済状況の中ではありますが、加入者・事業主の皆様には、このようなご負担につきまして、何とぞご理解をいただきますようお願い申し上げます。

●健康保険料率



●介護保険料率



※40歳から64歳までの方(介護保険第2号被保険者)は、健康保険料率に全国一律の介護保険料率が加わります

※賞与については、支給日が3月1日分からとなります

■お問合せ

全国健康保険協会 群馬支部

企画総務グループ Tel. 027-219-2100 音声ガイダンス☎

URL <http://www.kyoukaikenpo.or.jp/>

平成30年度補正「ものづくり補助金」 公募のお知らせ

平成30年度補正「ものづくり・商業・サービス生産性向上促進補助金(ものづくり補助金)」が公募中です。

本事業は、中小企業・小規模事業者が取り組む生産性向上に資する設備投資等を支援するものです。当所は認定支援機関の一つとなっていますので、ご検討の際はご相談ください。

■受付期間

5月8日(水)当日消印有効(最終締切)

■対象事業

①一般型

補助上限額: 1,000万円(下限: 100万円)、補助率: 1/2以内

②小規模型

補助上限額: 500万円(下限: 100万円)、補助率: 1/2以内

■詳細は、群馬県中小企業団体中央会のウェブサイト

(<http://www.chuokai-gunma.or.jp/>)をご確認ください

■事業期間

交付決定後から2019年12月27日(金)まで

※小規模型は2019年11月29日(金)まで

■お問合せ

前橋商工会議所 工業振興課 Tel. 027-234-5100

フレッシュマンの門出を激励! 新規市内就職者激励大会のご案内

この4月から市内の事業所へ新規に就職された方を歓迎・激励する「新規市内就職者激励大会」を開催いたします。該当者並びに事業主または人事労務ご担当の皆様、ふるってご参加ください。

- 日 時 2019年5月9日(木) 午後5:30より入場
式典・午後6:00~6:30 講演会・午後6:30~7:30

- 会 場 前橋テルサ 2 階ホール

- 講演会 テーマ『「働きがい」を高める働き方改革とは?』
講 師 株式会社リンクス人事コンサルティング
特定社会保険労務士 藺田 直子 氏

- 定 員 200 名

- 参加費 無料(記念品を贈呈します)

- 申込方法 同封の申込書にご記入の上、4月19日(金)までに下記宛てにお申し込みください。

※午後6時開催となっておりますので、時間までに入場いただけますようご配慮の程、お願いします

■お問合せ

前橋商工会議所 経営支援課 Tel. 027-234-5115

前橋市産業政策課雇用促進係 Tel. 027-898-6985



パソコン



パソコン
周辺機器



パソコン
ソフト



コピー機

オフィスプランナーのオオタヤ



ネット
ワーク
機器



オフィス
家具



事務用品



プリンター



TEL 027-251-5217
<http://www.ootaya.co.jp>

INFORMATION

「中小企業等の事業承継支援に関する連携協定」を締結！

一般社団法人群馬県商工会議所連合会では、3月19日に群馬県内に本店を置く金融機関12行との間で「中小企業等の事業承継支援に関する連携協定」を締結いたしました。

少子高齢化の進展により中小企業経営者の高齢化が進む一方で、親族内に後継者がおらず、後継者不在を理由に廃業を選択する企業が増えております。これまで中小企業等は、地域の経済や雇用を支える重要な存在であり、これからの日本経済を支え、地域経済の活性化を支えるうえからも円滑な事業継続は、群馬県経済にとっても欠くことのできない重要な課題です。

そこで、後継者未定の中小企業等に対して、群馬県商工会議所連合会と県内に本店を置く金融機関12行が事業承継に係る課題解決に向けて連携して支援する体制づくりを目的として連携協定を締結いたしました。

今後は、県内各商工会議所が地域の会員事業者等から相談を受け、金融機関と連携して円滑な事業承継に向けた支援を実施していく予定です。



「連携協定」記者発表

平成30年度 群馬県機械金属工業「技術者表彰」、「若手技術者奨励賞」表彰式が行われました

県内の機械金属工業の技術推進の向上意欲を高め、機械金属工業の更なる振興を目的に、その技術者や若手技術者を表彰する「機械金属工業技術者表彰」および「若手技術者奨励賞」の表彰式が3月8日(金)に群馬県庁・正庁の間で行われました。前橋地区での被表彰者は技術者表彰が6名、若手技術者奨励賞が10名となっており、次の通りご紹介させていただきます。



群馬県機械金属工業技術者表彰(前橋地区分6名)

- ◎高橋 正明 (株)関東高压容器製作所
- ◎青柳 雅人 日新電機(株)前橋製作所
- ◎高橋 和宏 (株)桂機械製作所
- ◎梶間 義文 (株)関東高压容器製作所
- ◎登坂 聡 (株)吉田鉄工所
- ◎蓮 知之 アサヒライズ(株)

(敬称略)

群馬県機械金属工業若手技術者奨励賞(前橋地区分10名)

- ◎川田 真美 理研鍛造(株)
- ◎中村 貴文 アサヒライズ(株)
- ◎荒井 一樹 (株)関東高压容器製作所
- ◎阿部秀一郎 日新電機(株)前橋製作所
- ◎太田裕次郎 前橋橋本合金(株)
- ◎下田 敬済 ソピア精機(株)
- ◎平井 勉 (株)浦和製作所
- ◎黒岩 実 (有)高富産業
- ◎高野真一郎 (株)関東高压容器製作所
- ◎須田 将人 (株)吉田鉄工所

(敬称略)

発明に関すること、どんどんご相談ください！～無料発明相談のご案内～

前橋発明協会・前橋商工会議所主催により、毎月第1・第3水曜日に「無料発明相談」を開催します。専門の相談員が知的財産に関わるさまざまな事例について個別相談を行います。

- 開催日 「上半期開催予定表」のとおり
 - 開催時間 午後 1:00 ~ 4:00
- ※完全事前予約制。予約は開催日の2日前まで

お申込み・お問合せ

前橋商工会議所 工業振興課 Tel. 027-234-5100

2019年度 上半期開催予定表

開催月	開催日	アドバイザー	開催日	アドバイザー
4月	3日	特許コンサル 金井 澄雄氏	17日	羽鳥国際特許 商標事務所 弁理士 柿原 希望氏
5月	15日		29日	
6月	5日		19日	
7月	3日		17日	
8月	7日		21日	
9月	4日		18日	

(相談日は諸事情により変更となる可能性があります。)



虹の舞 2,000円(税別)

日本料理 くろ松のお弁当

各種お弁当、前橋市内配達いたします
お気軽にお電話ください

日本料理くろ松 ケータリング事業部
前橋市関屋町1-3-1

TEL 027-289-3369



月の舞 1,500円(税別)

前橋商工会議所青年部 緑水会 2019年度 新体制がスタート!!

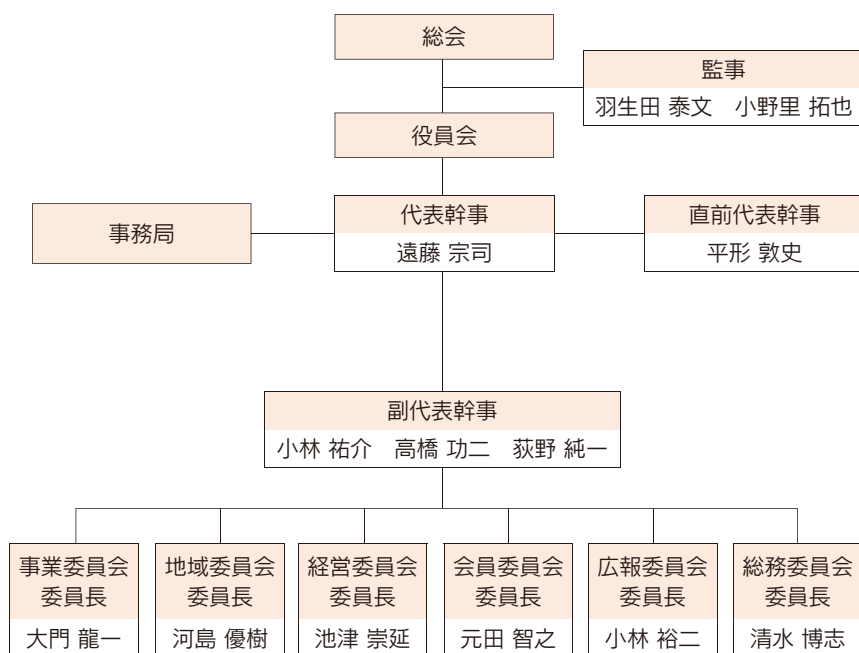


2019年度 青年部執行部

平成から新たな時代へとなる歴史の節目の年である本年、会の歴史の大半を平成の時代で送ってきた前橋商工会議所青年部 緑水会も6月に42年目を迎えます。新たな時代を迎えるにあたり、これまでの伝統や文化をしっかりと継承したうえで、時代に即した組織へと変化をしていくことのできるようスタートを切ってまいります。

また、地域の青年経済団体として、各企業の経営者である会員が仲間として、お互いに助け合い、共に成長し、自らの企業を発展させることが地域貢献に繋がることを念頭におき、各種の事業推進・経営に関する研究調査・会員相互の親睦と研鑽等に努めてまいります。新たな時代の幕開けの年、さらなる飛躍をすべく、互譲互助の精神の基で会員一丸となり全ての事業に真摯に取り組んでいきたいと思っております。

2019年度 組織図



☆緑水会会員随時募集中!

前橋商工会議所青年部緑水会とは、さまざまな活動を通じて、異業種の仲間たちとの人脈を広げ、お互いに教え学びあい、青年経済人としての資質を磨き、地元企業の繁栄と前橋の発展を目指す公益団体です。会員条件は、前橋市在住もしくは事業を営んでいる経営者、または管理者に準ずる方、満20歳以上45歳未満の方です。緑水会事務局までお問い合わせください。

前橋商工会議所青年部 緑水会
前橋市日吉町 1-8-1 (前橋商工会議所内)
TEL. 027-234-5111 URL <http://www.maebashi-yeg.com>

第27回 ローズ・クィーンコンテスト 出場者募集

前橋商工会議所青年部緑水会では、前橋市の観光特使第27代ローズ・クィーン候補として、前橋市の花「バラ」にふさわしい、明るく気品のある女性を募集します。選出されたローズ・クィーンは、前橋市・前橋商工会議所・(公財)前橋観光コンベンション協会及び関係団体が主催する諸行事に参加していただきます。一緒に前橋を楽しく盛り上げましょう!



- 一次審査
2019年5月19日(日)午後2:00~
前橋商工会議所
- 最終審査
2019年6月2日(日)午後2:00~
けやきウォーク前橋
- 応募締切
2019年5月9日(木)必着
- 応募方法
所定の申込書を当所青年部ウェブサイトより入手し、必要事項をご記入の上、ご応募ください。なお、自薦・他薦問いません。

農産種苗・飼料作物種子・施設資材・農薬・肥料・養液栽培・球根タネ・花苗・家庭園芸資材・緑化

ハイテクと国際化で 農業・園芸の発展に貢献します

カネコ種苗株式会社

本社/〒371-8503 前橋市古市町1-50-12 TEL 027(251)1617
支店/東京・宇都宮・土浦・熊谷・千葉・川崎・甲府・札幌・盛岡・仙台・郡山・静岡・名古屋・広島・福岡・熊本・都城
研究所/くさだ育種農場・波志江研究所・宮崎育種農場 海外事業所/フィリピン・タイ・トルコ



INFORMATION

第40回敷島浄水場一般開放 開催

昭和55年の開催以来40回目となる敷島浄水場一般開放は、「つつじ」の開花時期に合わせて場内を広く一般に開放し、つつじの観賞とともに、水道事業に対する理解と認識を高めていただくことを目的としています。

敷島浄水場は、本年3月をもって供用開始90周年を迎えますが、今後、場内の新配水塔やその他施設の更新工事に着手します。そのため、今回の開催をもってしばらくの間休止となるため、現在の施設とつつじが一体となった風景を鑑賞することができる最後の一般開放となります。

また、例年5月3日～5月5日を開催日としてきましたが、近年の傾向として開花時期が早まっているため、4月27日～4月29日の3日間を開催日とさせていただきます。



■日 時 2019年4月27日(土)～4月29日(月)の3日間
午前9時～午後4時30分

■会 場 前橋市敷島浄水場(前橋市敷島町216番地)

■主な催し物

- ・水道クイズラリー
- ・マンホールTシャツ制作会
- ・ゆるキャラ握手会(開催期間毎日2回/日)
- ・水の試飲会(開催期間毎日1回/日)
- ・敷島浄水場塗り絵会
- ・敷島浄水場ツアー(開催期間毎日2回/日)など

■その他

- ・来場者の皆様に数量限定で浄水場カードを配布します。
- ・4月29日は敷島公園まつり・前橋公園まつり開催により周辺の混雑が見込まれます。駐車場や交通案内は前橋市ホームページ等をご確認ください。

■お問合せ

前橋市水道局 浄水課 Tel. 027-231-3075

前橋中心商店街ツナガリズム祭り・第10回 T-1グランプリ結果発表／まちなかキャンパス同時開催



来場者なんと1万人!!毎年恒例の「前橋中心商店街ツナガリズム祭り」が4月14日(日)に前橋中心市街地にて開催されます!メイン会場である前橋中央イベント広場での素敵なゲストによる公開生放送やステージイベント、立川町通りでのフリーマーケット、各商店街によるイベントやセールも実施!

そして気になる第10回 T-1グランプリのグランプリ店の発表&入賞店の表彰を正午から前橋中央イベント広場にて行います。エントリーのあった64店舗の中から栄冠を勝ち取るのは果たしてどの店舗に!?当日は会場にて、一部エントリーメニューの販売も行います!

■日 程

2019年4月14日(日)午前10:00～午後4:00(予定)

■会 場 前橋中心商店街(メイン会場:前橋中央イベント広場)

■U R L www.fmgunma.com

■主 催 エフエム群馬・中心商店街(協)実施!

当所ではイベント当日、関係団体との連携により、次のイベントを開催します。

- まちなかキャンパス「ペットと共にWanダブルな1日を」
- まちなかキャンパス「わんちゃんのボディ・ケア」
- まちなかキャンパス「フラワーアレンジメント講座」
- 福祉情報の発信
- 前橋商業高等学校吹奏楽部によるまちなかコンサート

◎ツナガリズム祭り ステージスケジュール

前橋中央イベント広場

時 間	内 容
9:30～10:00	fmgunma 公開生放送
10:00	オープン
10:05～10:45	キングクリームソーダ LIVE
11:00～11:30	lyrical school LIVE
11:35～11:55	前橋商業高校吹奏楽部 まちなかコンサート
12:00～12:45	T-1グランプリ グランプリ表彰式
13:00～13:55	fmgunma 公開生放送
14:00～15:00	内藤聡、高橋和実、櫻井三千代、竹村淳矢 トークイベント
15:00～15:20	ダンスイベント
15:30～16:00	TOP OF ROC 2019 vol.1決勝
16:00	クローズ

警備業務の安心・安全を提供致します

有限会社イベントセキュリティプロデュース



Event Security Produce

〒371-0821 群馬県前橋市上新田町221-2

TEL:027-254-0321 FAX:027-254-5796

E-mail:esp@abeam.ocn.ne.jp





前橋市補助制度のご紹介【商業系】

前橋市では、がんばる企業を応援するために様々な支援メニューを用意しています。平成31年度の商業系補助制度を一覧にまとめましたのでご活用ください。対象区域等の詳しい内容は、同封する黄緑色のパンフレット「商業サポートガイド」及び前橋市ホームページをご覧ください。

㊦=平成31年度追加事項 ㊧=事前に申請が必要な事業 ㊨=事前に要望調査を実施する事業
㊩=昼間主(8:00~15:00の間で1時間以上の営業を行う事業者) ㊪=夜間主(左記昼間主以外の事業者)



【まちなかの事業者の皆さんへの補助メニュー】

補助制度の名称	補助対象者	対象経費	補助金額
①まちなか店舗等 開業支援事業補助金 ㊧	まちなかの対象区域内で空き店舗・空きオフィスに新たに開業する事業者	改修工事費 ㊩ 備品購入費	1/2以内 ㊩ 上限100万円 ㊪ 上限50万円 ※大規模改修の場合、 加算措置があります
②まちなか店舗等 ホスピタリティ向上 支援事業補助金 ㊧	まちなかの対象区域内の店舗・オフィスで1年以上営業する事業者	改修工事費 ㊩ 備品購入費	1/2以内 ㊩ 上限100万円 ㊪ 上限50万円
③まちなか店舗等事業承継 支援事業補助金 ㊧	まちなかの対象区域内の店舗等で事業承継を行おうとする事業者	改修工事費 ㊩ 備品購入費	1/2以内 ㊩ 上限150万円 ㊪ 上限50万円
④まちなか低未利用地等 活用促進事業補助金 ㊧	まちなかの対象区域内にある空き地や平面駐車場、老朽化した建築物が立つ土地等で、自ら事業を行うために建築物を新築する事業者	建築工事費	1/2以内 ㊩ 上限200~500万円 ㊪ 上限100~250万円

【市内の事業者の皆さんへの補助メニュー】

補助制度の名称	補助対象者	対象経費	補助金額
①チャレンジ商店販路拡大 支援事業補助金	市外で開催される自治体関連の商談会へ参加する事業者	出店料 交通費等	1/2以内 年間上限5万円 (1事業者あたり)
②買い物利便性向上 支援事業補助金 【新規事業】 ㊧	市街化区域外(市街化調整区域、大胡・宮城・粕川・富士見地区)で1年以上営業する事業者	改修工事費 備品購入費	1/2以内 上限10万円

【商店街の皆さんへの補助メニュー】

補助制度の名称	補助対象者	対象経費	補助金額
①商店街街路灯電気料補助金 ㊧	街路灯等の維持管理を行う商店街団体等	電気料	年額の30%以内
②商店街リフレッシュ (新設)事業補助金 ㊨	新たに施設整備を行う商店街団体等	施設整備費 設備整備費	1/2以内 上限1,000万円
③商店街リフレッシュ (補修)事業補助金 ㊨	既存施設の補修や省エネ化改修等	工事費	1/3~1/2以内 上限50~625万円
④いきいき・にぎわい商店 街支援事業補助金 ㊧	買い物を促進させる取組を行う商店街団体等	広告宣伝費 委託料等	1/2以内 上限13万円
⑤魅力あふれる商店街づく り事業補助金 ㊨	商店街の活性化のためソフト事業を行う商店街団体等	広告宣伝費 委託料等	2/3以内

前橋市 商業系補助制度のご紹介【産業系】

平成31年度の産業系の補助制度を一覧にまとめましたのでご活用ください。
 詳しい内容は同封する青色のパンフレット「産業サポートガイド」及び前橋市ホームページをご覧ください。



前=事前に申請が必要な事業

補助制度の名称	補助対象者	対象経費	補助金額
1 設備投資促進補助金 ※ 前	設備投資を行う事業者(大企業も可)	設備設置経費	1/5以内(小規模企業者は1/3以内) 上限80万円(事業所税加算最大40万円)
2 IT化推進補助金 ※ 前	IT機器等を導入する事業者(大企業も可)	ハードウェア・ソフトウェアの購入費等	1/5以内(小規模企業者は1/2以内) 上限20万円(事業所税加算最大10万円)
3 国際見本市各種展示会等出展費補助金	見本市等へ出展する事業者	出展料、装飾費等	1/3以内 上限20万円
4 人財スキルアップ補助金	従業員の人材育成を行う事業者	研修費用、受講料等	1/2以内(小規模企業者は2/3以内) 上限7万円
5 新製品・新技術開発費補助金 前	新製品・新技術の開発に取り組む事業者	開発経費	1/2以内 上限50万円
6 長期対応型 新製品・新技術開発費補助金 前	複数年に渡って新製品・新技術の開発に取り組む事業者	開発経費	1/2以内 上限200万円
7 共同研究推進補助金 前	研究機関等と共同で新技術の開発に取り組む事業者	研究機関等との契約料	1/2以内 上限50万円
8 前橋市ぐんま新技術・新製品開発推進補助金 前	新製品・新技術の開発に取り組む事業者	開発経費	上限80万円
9 事業拡張サポート補助金 前	工業団地内で工場、物流施設等を増設または建替える事業者(大企業も可)	①固定資産税等 ②事業所税資産割 ③新規雇用	①相当額②1/2相当額③1年後に10万円×新規雇用1人(上限200万円)
10 前橋市特例子会社設立補助金 前	市内に特例子会社又はその支店を設立する事業者(大企業も可)	施設整備費、備品購入費	2/3以内 上限500万円
11 前橋市企業主導型事業所内保育施設設置促進補助金 前	市内に企業主導型の事業所内保育施設を新設する事業者(大企業も可)	以下のいずれか ①施設整備費 ②設備整備費	①中小企業1/6以内、大企業1/12以内 上限200万円 ②中小企業2/3以内、大企業1/2以内 上限200万円

※ 設備導入促進補助金及びIT化推進補助金の詳細については、以下のとおりです。

制度の名称	補助対象事業	申請開始日
設備投資促進補助金	以下の①～⑤の全ての要件を満たすもの ①補助対象事業費が30万円(小規模企業者は10万円)以上のもの(消費税等除く) ②平成32(2020)年3月31日までに完了するもの ③事業者が自らの事業の活動場所として使用する建物等(他社に賃貸する目的のものを除く)に設置する設備 ④直接的に生産性の向上・合理化・省力化のための機械設備及び生産補助設備(エアコン・LEDは除く)の新規導入または既存設備の更新 ⑤耐用年数1年以上で取得価格が10万円以上の資産 ※生産性向上特別措置法に基づく先端設備導入計画の税制特例対象設備等は対象外	6月3日
IT化推進補助金	以下の①～③の全ての要件を満たすもの ①補助対象事業費が30万円(小規模企業者は10万円)以上のもの(消費税等除く) ②平成32(2020)年3月31日までに完了するもの ③事業にかかる物品の購入、施工、開発委託等は原則として市内業者への発注に限るもの ④平成30年度前橋市IT化推進補助金を利用していないもの また、以下の①～③いずれかの費用であること ①事業用のハードウェア(パソコン、プリンタ、スキャナ、レジスター、ファクシミリ、複合機、プロジェクタ、キャッシュレス端末機器のみ(タブレット、スマートフォンは除く。))購入費用 ②事業用のソフトウェア(会計ソフト、CADソフト、ウイルス対策ソフト、POSシステム、HP作成、マイクロソフトオフィス等)購入費用及び開発費用(ライセンス契約含む。) ③その他、IT導入にかかる事業で、本事業により直接的に申請者の生産性、効率性、または利便性の向上が見込めるものとして市長が認める費用	第1期：5月15日 第2期：10月1日

担当課/前橋市役所 産業政策課

1～8の補助金…産業政策係 Tel. 027-898-6983

9の補助金…企業立地推進室 Tel. 027-898-6984

10～11の補助金…雇用促進係 Tel. 027-898-6985



赤城山・富士見町ゆかりの偉人のキャラクターを活用した 日本人・台湾人生徒向け学習プログラム、印刷物制作と土産品 試作による地域活性化発表会行われる

去る2月24日(日)午後1時30分より、国立赤城青少年交流の家の講堂にて船津伝次平、小淵志ち、中島伊勢松、桑島定助、羽鳥重郎、羽鳥又男、木村与作、椋澤政吉、猪谷六合雄、猪谷千春、鈴木貫太郎、岩澤正作の12人の偉人を顕彰する取り組みが行われ、来賓をはじめ、県内では富士見町や近隣町村や桐生市、県外では東京都文京区、横浜市、豊橋市、岡谷市各地から約90名が参加しました。

今回の事業は、群馬県の企画提案型地域経済活性化事業の助成を受けたものです。主な成果物として、富士見商工会で取り組んだ「富士見ゆかりの偉人物語(日本語版、繁体字版)」、「偉人キャラクターを使った等身大パネル」10体と「偉人12人のキャラクター菓(しおり)」、「偉人物語ポスター」です。

そして、国立赤城青少年交流の家の取り組んだ、「郷土のために」と「目標のために」をテーマとした小学生高学年向け教材「偉人学習教材」と中学生向け教材「富士見ゆかりの偉人物語～12人の偉人たちウォークラリー(1日、半日コース)」でした。これらの学習活動により、群馬県内外から参加した子供たちが自分の住んでいる地域の偉人について興味を持てる契機としていくものです。

発表会では、偉人キャラクターを制作した専門学校生の表彰と偉人(小淵志ち、中島伊勢松、木村与作)の表彰も行われ子孫の方が受賞しました。

その他の偉人では羽鳥又男、桑島定助、椋澤政吉の子孫、関係者の紹介が行われ、記念撮影を行いました。

休憩を挟んで余興の部が行われ、稲作小言、伊呂波異見の唱和、小暮中学校校歌斉唱が行われました。パネルシアター「船津伝次平」が富士見お話の会により行われ、大変好評でした。



キャラクター制作者と偉人(小淵志ち、中島伊勢松、木村与作)の子孫の記念写真

赤城山・富士見町ゆかりの偉人のキャラクターを活用した日本人・台湾人生徒向け学習プログラム、 印刷物制作と土産品試作による地域活性化発表会 参加者アンケート 集計結果

1 「富士見町ゆかりの偉人物語」

(1)内容

良かった	普通	良くなかった	無回答
37	3	0	0

(2)デザイン

良かった	普通	良くなかった	無回答
36	2	0	2

4 余興の部 「稲作小言」チョコクレープ

(1)内容

良かった	普通	良くなかった	無回答
20	14	2	4

(2)時間

長い	ちょうど良い	短い	無回答
6	27	0	7

2 偉人キャラクター等身大パネル

(1)見た目

良かった	普通	良くなかった	無回答
36	4	0	0

(2)大きさ

大きい	ちょうど良い	小さい	無回答
6	28	3	3

5 余興の部 パネルシアター「船津伝次平」

(1)内容

良かった	普通	良くなかった	無回答
32	5	0	3

(2)時間

長い	ちょうど良い	短い	無回答
9	25	0	6

3 偉人キャラクターの土産品 しおり

(1)見た目

良かった	普通	良くなかった	無回答
26	10	0	4

(2)販売価格はいくらが良いか

400円台	300円台	200円台	200円未満	無回答
4	20	12	2	2

6 その他感想等があれば、自由にご記入ください。

- アクセントに気をつけて、声は大きく(パネルシアター)●偉人たちを将来に伝承するためにも定期的にこういう会を開催していただきたい。
- 船津伝次平の出前講座お願いできますか。●偉人が脚光を浴びることでご家族が表彰されたことはとても良いことだと思います。●余興は工夫され楽しめました。●パネルシアターは内容が良くまとめられていて絵も楽しく、学べました。●校歌は良かった。●知らない人を知ることができて楽しかった。●郷土の誇りについて色々なネタを探すことは活性化の重要な基本だと思います。●継続した取り組みになると良いと思います。●若い人へのアピールを視点にしているところがとても良い。●パネルシアターは工夫がされていて分かり易かったと思います。●船津伝次平の紙芝居大変よく出来ました。



前橋東部商工会からのお知らせ

小規模事業者持続化補助金の公募が開始されます

小規模事業者(従業員が20名以下(商業・サービス業は5名以下))が行う販路開拓や生産性向上の取り組みを支援する「小規模事業者持続化補助金」の公募が開始されます。「小規模事業者持続化補助金」は平成26年に創設され、小規模事業者の皆様と商工会が一体となって実施する販路開拓や生産性向上のための取り組みを支援するもので、これまでの5年間で群馬県の商工会地区だけでも約2,300事業者が採択され、集客のためのチラシを作成したり、店舗を改装したり、設備を導入するために補助金を活用しています。

平成30年度補正予算事業による持続化補助金の公募詳細は本記事作成時点の3月上旬時点ではまだ公表されておりませんが、発行日ごろには公募が開始されていると思われます。概ね概要は以下の通りとなりますので、詳しくは前橋東部商工会までお問い合わせください。

平成30年度補正「小規模事業者持続化補助金」概要

- ◇補助率：2/3(例：75万円の補助対象経費があった場合、50万円が補助されます)
- ◇補助上限額：50万円(一定の要件に該当する場合は上限が100万円になります)
- ◇補助対象経費例
新規顧客獲得のための設備・什器導入費、販路開拓のためのチラシやHP作成費、
看板設置費、展示会出展費、顧客の増加につながる店舗改装工事費など
- ◇予算額・採択予定件数：約150億円(2万社程度の採択を想定)
- ◇公募受付開始日：平成31年3月中旬～下旬ごろの予定
- ◇公募締め切り日：未定(例年公募開始から2か月程度)

赤城南面千本桜まつり 開催のお知らせ

群馬県を代表する春の観光名所「赤城南面千本桜まつり」が今年も開催されます。

歩道いっぱい立ち並ぶ満開の桜をはじめ、日本や世界のさまざまな種類の桜を見ることができます。

期間中はステージや物産市が開かれます。夜6時からは桜がライトアップされ、幻想的な風景を楽しむことができます。是非、足を運んでみてください。

- ◆期間 平成31年4月6日(土)～4月21日(日)
(開花状況により変更になる事があります)
- ◆場所 みやぎ千本桜の森公園
- ◆桜まつり期間中は、千本桜周辺の一部道路で交通規制が行われます。
係員・標識などの誘導に従ってください。



例年の様子

前橋市鼻毛石町1426-1 TEL 027-283-2422 FAX 027-283-7103
E-Mail maeto-s@myg.or.jp HP <http://www.myg.or.jp>

創立70周年の群馬県信用保証協会は、引き続き各種支援業務にも注力してまいります。

群馬県信用保証協会 会長 青木 勇

営業時間にご利用いただける窓口相談とご連絡いただければ当協会担当職員が伺わせていただく出前金融・経営相談を無料で行っています。
創業応援チーム、女性創業応援チーム「シルキークレイン」も是非ご活用ください。

当協会では、創業支援や経営支援、事業承継支援において、中小企業診断士等の専門家による相談や診断、計画策定等にかかる費用を補助する事業を行っています。積極的にご活用ください。

創業支援 創業相談、創業計画策定など

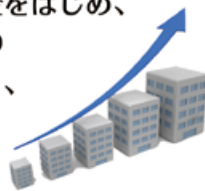
経営支援 経営診断、生産性向上支援、経営改善計画策定支援など

事業承継支援 事業承継助言、事業承継計画策定支援など

【本店】前橋市大手町3-3-1 TEL027-231-8816 【前橋連絡所】前橋商工会議所内 TEL027-234-5115(代) 詳しくは <http://gunma-cgc.or.jp/> まで

地元の事業者皆さまのより良いパートナーであり続けます!

当金庫では、運転資金、設備資金をはじめ、政府系金融機関や信金中央金庫の各種代理貸付もお取り扱いしており、お客さまの様々な資金ニーズにお応えしております。



ご相談はお近くの
「しのめしんきん」窓口へ
お気軽にどうぞ!



夢を語ろう、手をつなごう。

しのめ信用金庫

<http://www.shinonome-shinkin.jp/>

認知症は予防できます。

私たちは、介護予防事業でシニアのイキイキ・わくわくを応援します。



ジーシーグループ

株式会社ジーシースタッフ



前橋市天川大島町 1125 TEL:027-263-7128

みつおか式

脳若[®]

トレーニング

ジーシースタッフ 検索

企業間の人材マッチングの支援を行っています!

●人材を採用したい企業に対しては、現在登録されている人材リスト等から、最適な人材情報の提供と紹介をいたします。

●人材を他の企業等へ送り出したい企業に対しては、ご相談のうえ、受入企業のあっせんをいたします。

●雇用確保措置修了予定者の登録(キャリア人材バンク)による高年齢退職者の再就職支援をいたします。



●企業が様々な事情により雇用調整や事業所閉鎖等で人員整理等(希望退職者募集や解雇など)を行う場合、あるいは事業所の移転や業務の変更などに伴い退職者が発生する場合は、ご相談の上離職予定者の希望により在職中に登録していただき、離職後一年間、再就職の支援をいたします。

費用は一切無料です。お気軽にご相談ください。

無料職業紹介事業許可番号
13-ム-030002



公益財団法人 産業雇用安定センター群馬事務所

〒371-0844 前橋市古市町1-50-1(新前橋駅前 吉野屋ビル 3F) 電話.027(255)2586 FAX.027(280)3402



前橋銀行会

(一社)群馬県銀行協会

会長 齋藤 一雄

群馬銀行 足利銀行 みずほ銀行 横浜銀行 りそな銀行 北越銀行 三井住友信託銀行 三井住友銀行 みずほ信託銀行 東和銀行 栃木銀行 大光銀行 商工組合中央金庫 しのめ信用金庫 高崎信用金庫 農林中央金庫 アイオー信用金庫 桐生信用金庫



MAEDA STUDIO CORPORATION

DESM: デイズムは当社のブランドネームです

かたち
伝えたい言葉を●▲■にします

サイン・ディスプレイ・デザイン・イベント

インターネット・各種印刷・AR・広告代理店

株式会社 **マエダスタジオ**

〒371-0847 群馬県前橋市大友町 1-13-3 TEL 027-251-5841 FAX 027-253-5207
URL <http://www.maedastudio.co.jp> E-mail info@maedastudio.co.jp

創業91周年

正社員の人材をお探しなら、セントラルサービスへ!

地域密着型正社員採用専用サイト

群馬ひとつなぎ



「いいな」かつく
株式会社 **セントラルサービス** TEL: 027-210-8033
本社 〒371-0844 群馬県前橋市古市町 210-3 H P: <http://gunma-de-hataraku.jp>



派遣・請負・職業紹介で
優良認定取得!
人材サービスのことなら
当社にお任せください

Tシャツオリジナルプリント!!



1枚から 承ります!
是非ご相談ください。

株式会社 **セントラルリリーフ**
TEL.027-210-8077

2019年6月前橋を知る新たな旅のメニュー 「まえばし発酵めぐりの旅」がスタート

2020年は「群馬デスティネーションキャンペーン」!
プレD・Dに合わせて、今、注目されている発酵食を観光テーマとした特設
サイト「まえばし発酵めぐりの旅」を立ち上げました。バスツアーの実施など、
前橋の新しい楽しみ方を提案します。

公益財団法人 **前橋観光コンベンション協会**
MAEBASHI CONVENTION & VISITORS BUREAU
TEL: 027-235-2211 FAX: 027-235-2233
<http://www.maebashi-cvb.com>



この取り組みの「旅先案内人」に前橋市出身の女優「手島実優」さんを起用。

会員掲示板

新規加入

■(株)みくに工芸【看板業】	上大島町 182-51
■(株) M.Y Forest【小売業】	荒牧町 2-11-13
■(株)エイチケー【情報通信産業】	上泉町 1305
■信栄コンストラクション(株)【建設業】	高花台 2-18-15
■(株)ウェーブ【総合不動産業】	住吉町 2-9-11
■きものリサイクルセンター無二。【卸・小売業】	荒牧町 4-21-1
■(株) TAKEI【飲食業】	荒牧町 1-1-3
■(株)ラージェスト【サービス業】	荒子町 97-3
■(有)嗣功【総合不動産業】	前箱田町 281-5
■センタークリーン(株)【クリーニング業】	元総社町 947-1
■(有)富士見鉄工所【製造業】	東金丸町 91-71
■(医)五紘会【医療】	西大室町 1302-2
■(有)曾根工業【製造業】	滝窪町 1345-3
■(株)ライジングエステート【不動産業】	六供町 1-6-15
■(有)天然水晶美石【小売業】	堀之下町 353-10
■ T&T 国際(株)【サービス業】	堀之下町 353-10

第7回うつのみや29(に~きゅ~)グルメフェスティバル開催!!



【開催日時】
4月29日(祝) 午前11時~午後3時
【会場】
オリオンスクエア
(宇都宮市江野町
81-3)
【料金】
ブースごとに設定
【主催】
「29(に~きゅ~)
グルメフェスティ
バル」実行委員会

お問合せ
「29(に~きゅ~) グルメフェ
スティバル」実行委員会 (オリオ
ンスクエア内)
☎028-634-1722

宇都宮市



北関東自動車道の全線開通により、前橋市から宇都宮市へは1時間30分、水戸市へは2時間30分となり、北関東3県の距離感はぐんと近くなりました。本コーナーでは、水戸と宇都宮の商工会議所から、それぞれの地域情報をお届けします。

あなたが選ぶ水戸まちなかグルメ店大賞「水戸ユラン2018」受賞店決定!



大賞を受賞した「ミナミ食堂」のワンタンメン(上)と「木村屋/パン店」の酒びたし鯖サンド(右)



水戸市中心市街地の店舗を対象にした人気投票「水戸ユラン」。今回は部門を「飲食」と「菓子・パン店」の2つに分けて実施し、計2,172人、8,238票の中から、各部門 大賞1店舗・準大賞2店舗の計6店舗が決定しました。各部門の大賞には、創業73年の「ミナミ食堂」(創業93年の「木村屋/パン店」と地元で長く愛されるお店が選ばれました。

受賞6店舗は水戸商工会議所ホームページで公開中。受賞記念の特別サービス(5月末まで)もあるので、ぜひチェックしてみてください。

水戸市

お問合せ
水戸商工会議所・産業振興課
☎029-224-3315
URL: <https://mito.inetcci.or.jp/gurumeten/>



前橋商工会議所会報

系都

平成 31 年4月号 定価 390 円(税込)

企画編集 広報・広聴委員会
発行人 前橋商工会議所
会頭 曾我孝之

発行 前橋商工会議所
〒371-0017 前橋市日吉町1丁目8番地1
Tel.027-234-5111(代)

制作 朝日印刷工業株式会社
〒371-0846 前橋市元総社町67
Tel.027-251-1212(代)

株式会社総合PR
〒371-0846 前橋市元総社町936-4
Tel.027-253-8331

編集後記

はじめには諸説ある「エイプリルフール」。あまり浸透しないのは日本人の生真面目さが理由とも言われるが、新年度の初日からユーモア交じりの「嘘」ではやはり身が引き締まらない。毛利元就が語ったとされている「一年の計は春にあり、一月の計は朔(ついたち)にあり、一日の計は鶏鳴にあり」の言葉のように何事も最初が肝心であり、年度の計は4月1日にあるのだ。新年度事業計画の推進にあたり、今月号の特集は「今、商工会議所が果たすべき役割」と題する座談会とした。多くの皆様に事業計画をご理解いただくこと、私たち自身も決意を新たにすることがねらいた。座談会では商工会議所が「丸」となって経営支援に取り組み、民間と一枚岩となりまちづくりを推進することが話されるなかで、組織としては勿論、職員一人一人にも今まで以上のものが求められる内容になっている。「変化」を楽しむには最高の年度になるかもしれない。「編集後記」を担当して一年が経った。会報の企画編集に携わることで得た経験はとても貴重で新鮮だった。こうした経験も活かしながら「一生の計」をしっかりと考えていきたい。

(須田)

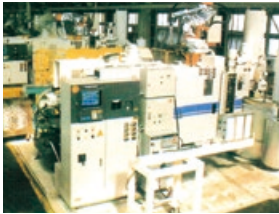
with nature

自然との調和、環境への配慮…
 私たちは、建設技術を通じて豊かな未来の創造を目指します。



佐田建設株式会社

前橋市元総社町1-1-7 TEL.027-251-1551(代表)



IE 今、テクノロジーは自然の中に融合し未来を守る 金井金属工業株式会社

本社工場 〒371-0846 群馬県前橋市元総社町337番地の4
 TEL027-251-4551(代) FAX027-251-3845

- ・非鉄金属
- ・ダイカスト
- ・アルミニウム
- ・金型鋳造
- ・砂型鋳造

愛する家族のお葬儀を 心を込めてお手伝いさせていただきます

火葬直葬プラン

15万円 (税別)

プラン内容

- ・白布張棺 ・ドライアイス(1回分)
- ・取骨容器 ・遺影写真 ・搬送用シート
- ・寝台車(10km) ・霊柩車(10km)
- ・納棺費用 ・火葬手続き

※別途費用 ・火葬費用 ・斎場使用料
 ※ご自宅に安置出来ない時は、ご相談ください。

家族葬プラン

45万円 (税別)

プラン内容

- ・祭壇生花(施主花無し) ・高級布張棺
- ・祭壇果物 ・後飾り祭壇 ・枕飾り一式
- ・位牌セット ・取骨容器 ・遺影写真
- ・受付用品 ・司会 ・アシスタント
- ・搬送用シート ・納棺費用 ・火葬手続き
- ・ドライアイス(1回分) ・寝台車(10km)
- ・霊柩車(10km)

※別途費用 ・返礼品 ・会葬礼状 ・料理 ・飲物
 ・お布施 ・火葬費用 ・斎場使用料

一般葬プラン

65万円 (税別)

プラン内容

- ・祭壇生花(施主花有り) ・高級ドーム棺
- ・祭壇果物 ・後飾り祭壇 ・枕飾り一式
- ・位牌セット ・取骨容器 ・遺影写真
- ・受付用品 ・司会 ・アシスタント
- ・搬送用シート ・納棺費用 ・火葬手続き
- ・ドライアイス(1回分) ・寝台車(10km)
- ・霊柩車(10km)

※別途費用 ・返礼品 ・会葬礼状 ・料理 ・飲物
 ・お布施 ・火葬費用 ・斎場使用料

前橋市・高崎市・伊勢崎市にお住まいの方へ …… お葬儀は公営斎場が利用できます / 前橋市斎場・高崎市斎場・いせさき聖苑

〒370-3573 群馬県前橋市青梨子町1602
セレモ慈光 ☎027-251-4448 FAX 027-251-4488



アクサ生命

AXAは10年連続

世界NO.1の 保険ブランド



AXA-A2-1810-0323/9F7

アクサ生命は、商工会議所と協力し、会員事業所の各種ニーズ(弔慰金・見舞金制度、退職金制度、リスク対策や事業承継など)を共済制度/福祉制度でサポートしています。

アクサ生命保険株式会社 群馬支社 前橋営業所
〒371-0022 前橋市千代田町3-5-13 前橋セントラルビル4F TEL 027-234-3317

前橋商工会議所 〒371-0017 前橋市日吉町1丁目8番地1 TEL 027(234)5111(代)
// 城南支所 〒379-2117 前橋市二ノ宮町490番地5 TEL 027(268)2344

URL <http://www.maebashi-cci.or.jp/>

定価 ¥390
(購読料は会費に含まれます)