

[No.587]

7

Jul.2020

前橋商工会議所会報

[いと]

系都

特集

いまこそ必要!

災害に負けない“事業継続力”を強化しよう!!

緊急 新型コロナウイルス感染症に負けないぞ!

前橋商工会議所では新型コロナウイルスに関する経営相談窓口を設置しているほか、各種情報提供を行っております。情報は随時更新されますので当所ホームページをご参照ください。

<http://www.maebashi-cci.or.jp/>

前橋商工会議所
ホームページは
こちら▶



法人向けダイレクトサービス
(インターネットバンキング)

新規申込の場合
契約料と月間基本手数料

手数料無料
キャンペーン

当初 6 カ月間

令和2年
12月30日(水)まで

新たに法人向けダイレクトサービス(インターネットバンキング)をお申込みいただくと

契約料と月間基本手数料が6カ月間無料!

キャンペーンは令和2年12月30日(水)まで。

法人向けダイレクトサービス		通常	キャンペーン
契約料(初回のみ)		2,200円	無料
月間基本手数料	データ伝送なし	1,100円	6カ月間無料
	データ伝送あり	5,500円	

◆法人向けダイレクトサービスの概要

インターネットを利用してお客様の会社のパソコンから預金の残高照会や入出金明細照会、資金の振込振替や総合振込等が行えます。

また、料金払込みサービス「Pay-easy(ペイジー)」で各種料金を払い込むことができます。

サービス概要	残高照会サービス 普通預金・当座預金の残高照会ができます。 24時間/365日	入出金明細照会サービス 普通預金・当座預金の入出金明細照会ができます。 24時間/365日	振込振替サービス ①即時振込振替(都度指定方式) 事前登録なしの先へも即時振込をするサービスです。 ②振込振替予約(都度指定方式) 事前登録なしの先へも予約振込をするサービスです。 平日 9:00~18:00 ③即時振込振替(事前登録方式) 事前に振込先を登録していただき、即時振込をするサービスです。 全日 8:30~21:00(注) ④振込振替予約(事前登録方式) 事前に振込先を登録していただき、予約振込をするサービスです。 ⑤振込振替(予約)照会 振込・振替の照会サービスです。 24時間/365日
	データ伝送サービス 総合振込・給与振込・賞与振込・地方税納付ができます。 24時間/365日	料金払込みサービス「Pay-easy(ペイジー)」 当行所定の収納機関へ各種料金を払い込むことができます。 平日 8:00~23:00 休日 8:00~21:00 (土・祝日・年末銀行休業日)	
	東和銀行法人向けダイレクトサービスは、ブラウザソフトとインターネットに接続できるパソコンと環境があればご利用いただけます。 ●お申込書は、当行の窓口にごさいませ。お申込書へ記入、お届け印を押印の上、お取引先へご提出ください。 ●専用のソフトウェアは不要です。 ●1口座に対し、複数のID登録が可能です。また、IDにより、利用可能サービスを制限する権限設定も可能です。 ●サービスを使用するパソコン(OS、ブラウザ)は、SSL128bit対応の通常のブラウザが正常に動作するOSであればサービスが受けられます。(詳細はホームページ上でご確認ください。) ●最新バージョンは対応していない場合がありますので、東和銀行法人向けダイレクトサービスヘルプデスクへご確認ください。		
	(注)平日15:00~21:00及び休日については、受取人の取引銀行のシステム対応状況や受取人の口座状況により営業日扱いとなる場合があります。		

お近くの東和銀行までお気軽にお申込みください。

ふれあいバンク

TOWA 東和銀行



『温厚篤実』な人柄で アフターコロナの舵を切る

写真:平山素也
文:奈良のりえ



温かな笑顔で迎えてくれた田部井俊勝理事長。「明るくおおらか、分け隔てなく平等に接してくれる」と田部井さんを知る人たちは口を揃えて言う。

同組合が任意団体として発足した1967年(昭和42年)から、52年に渡り歩みを共にする。59歳で四代目理事長に就任し17年目を迎えた。9人兄弟の7番目として育った環境もあつてだろうか、周囲への気遣いは人一倍で「人に嫌な思いをさせたくない」というのがモットーだ。

趣味の一つはゴルフだが「程々」が大切なのだとか。ある日、妻からの一言がきっかけで地元の女性プロに指導を受けるも、半年ほどで自主練習に切り替えた。「うまさも程々がいい」。

人付き合いが多いため、お酒が好きと思われがちだが、家ではあまり飲まないのだという。ひとたび宴会などでは、とことん膝を付き合わせて杯を酌み交わす義理人情に厚い人だ。そんな田部井さんだから部下には「お酒を飲んだ席での約束は必ず守ること。嘘は言わないこと」とアドバイスする。

愛読書は中国の歴史小説。三国志、チン



※司馬遼太郎『項羽と劉邦』(新潮社,1980年)

Profile ぐんま共済協同組合 理事長 たべい 俊勝 田部井

沼田市出身。前橋市在住。
1968年3月工学院大学工業化学科卒業。同4月群馬県商工共済協同組合に入組。2004年5月から理事長に就任。'16年5月群馬県総合表彰受賞。愛読書は主に中国の歴史小説。大切にしていることは「人の悪口は言わない」「嘘は言わない」「人に嫌な思いはさせない」。特に部下には「酒を飲んだ席での約束は必ず守ること」と指導する。

ギスハン伝などで特にお気に入りなのは『項羽と劉邦』※だ。人柄の劉邦に対して、攻めが特徴の項羽。意外にも項羽が好きなのだと教えてくれた。

休日の過ごし方を尋ねると「妻と一緒に庭いじり」と照れながら答えてくれた。様々な花が植えられた庭園で妻と過ごす時間を愛おしく感じているようだ。

朝5時半に起床し、家の周りを約1時間かけて散歩することから田部井さんの一日が始まる。こうした日常のひとコマが「平常心」を保つエッセンスとなっているのかもしれない。アフターコロナを生き抜くリーダーの舵取り。温厚篤実な田部井さんの生き方から学ぶべきものが大いにありそう。

特集

いまこそ必要！

03

災害に負けない“事業継続力”を強化しよう!!

01

MAEBASHI 旬人

たべい としかつ
田部井 俊勝

(ぐんま共済協同組合 理事長)



10

会議所活用 DO!

商工会議所への相談で苦境に打ち勝つ!

中華ダイニング 金の星



12

知りたい!まえばし NOW!

Maebashi Design Commission Report

MDC企画局長・日下田による、マーケティングメソッド。

14

専門家の引き出し

[連載企画]

手島仁の前橋学講座 ~歴史×ビジネス×まちづくり~

第4回

前橋二尊③ 松平大和守家と御手杵の槍

表紙写真

緑が豊富な前橋では、都市が提供する“刺激”と自然が提供する“Relax”がバランスよく両立している。近年、自然・緑がストレスを低減させ人間の能力を向上させることが科学的に証明されている。コロナによる自粛生活への対応でストレスもたまりやすい昨今、たまには県庁前通りや前橋公園、広瀬川河畔などで街の流れを感じながらリラックスしたひとときを過ごすこともいいのでは…。

(撮影場所: 県庁前通り、前橋地方合同庁舎前)

18

INFORMATION

22

前橋市からのお知らせ

24

富士見商工会からのお知らせ

25

前橋東部商工会からのお知らせ

26

会員ひろば/新会員のご紹介

28

キタカンだより/編集後記

前橋商工会議所会報



繭から糸を紡いでつくられる生糸。たくさんの人たちが関わり、知恵と技術で撚られて、人にやさしく、美しく、そして強い絹となる。明治・大正・昭和と世界に良質な生糸ブランド名“マイバシ”の生産で栄華を誇った生糸の市「前橋」前橋商工会議所は、会員のニーズや意見をくみとり、少しずつ太い絆に変え、紡いでいくことで地域経済の発展と暮らしやすい県都・前橋づくりに努めていきます。

題字 曾我孝之 前橋商工会議所会頭

前橋商工会議所WEB

前橋商工会議所 検索

http://www.maebashi-cci.or.jp/

セミナー・イベント・催事情報などお届けしています



登録は、こちらから



http://www.maebashi-cci.or.jp/mailmagazine_entry.html

地域に役立つ情報を、毎月1日・11日・21日の3回配信



Facebook公式ページ



https://www.facebook.com/maebashicci/

Facebookはじめました



＜特集＞

いまこそ必要！ 災害に負けない “事業継続力”を 強化しよう!!



2020年、誰もが想像できなかった事態に陥った。新型コロナウイルス感染症の拡大、それに伴う社会・経済活動の停滞によって、リーマンショックをも超える経済危機に見舞われることになった。とくに今後は、急激な社会経済環境の変化に対応しつつ、来る台風シーズンや地震などの自然災害が起こっても影響を最小限に留められる事業継続力の強化が求められている。

そこで本特集では、①災害リスクへの対処策としての事業継続力強化の必要性、②事前に備えるための事業継続力強化計画や事業継続計画（BCP）の作成方法、③当所が行う計画策定の支援体制、④万が一に備えるリスクファイナンス（保険制度）を中心に紹介を行う。

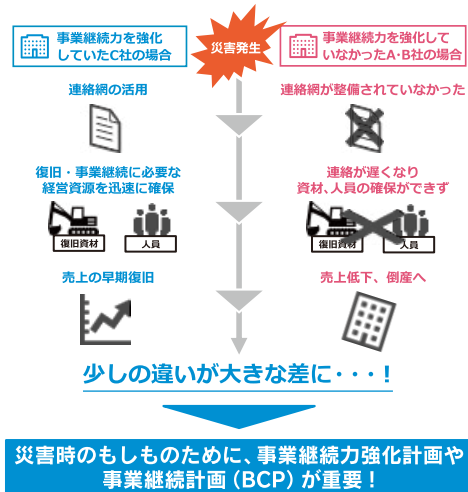


経営のリスクと事業継続力強化

事業継続にあたっては、不確実性の高いリスクを常に意識して備える必要がある。一口にリスクといっても、経営方針・戦略や組織運営などに関わる内部的要因と、景気動向などの事業環境変化や、風水害などの災害といった外部的要因があるが、昨今全国各地で頻りに起こる自然災害は、企業の存続にかかわる重大なリスクである。

内部リスクへの備えをどれだけ盤石にしても、災害等の発生により、急激に経営が脅かされる可能性は排除できない。自然災害など突発的に起こる現象への備えを疎かにしてしまえば、有事の際に的確に対処できず、取引先や顧客からの信頼を失ってしまう恐れ

企業の災害対応における事業継続力強化の重要性！

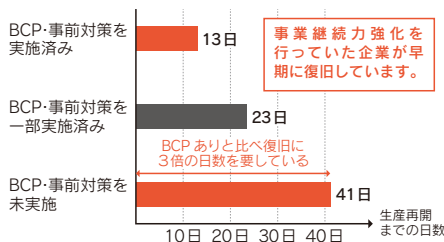


れがある。

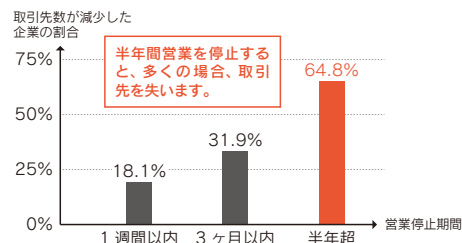
そこで有事に強い、事業継続力の強化が求められるが、そのためには左上図やグラフが示すとおり、災害から復旧までの期間を短くすることが重要となる。損失を最小限に留めて通常時に近い操業レベルへと早期に立て直す方策を持つことは経営者の責務であり、社員とも同じ意識を共有する必要がある。特に新型コロナウイルスの影響により、厳しい経済情勢のなかでの経営を強いられる今だからこそ、災害等によるダブルパンチを防ぐことは必要不可欠である。

そこで今回、紹介したいのが災害発生時などでも事業が継続できる体制を強化するために有益となる「事業継続力強化計画」や「BCP（事業継続計画）」である。

事業継続力強化を図った企業ほど復旧までの日数が短い



操業停止の期間が長くなるほど取引先を失うリスクが増えてしまう



出典：中小企業強靱化研究会中間とりまとめ、中小企業等強靱化対策事業テキストより作成

事業継続力強化計画は事業継続性を高めるための第一歩

事業継続計画（BCP）

- ① 重要業務と目標復旧時間の決定
- ② 事業継続戦略（復旧・代替・お互い様など）
- ③ 業務復旧・再開対応体制と再開プロセスの明確化
- ④ 継続的改善プロセスの明確化と訓練計画策定

事業継続力強化計画

- ① 事業継続力強化の必要性の認識
- ② 災害・脅威の認識と想定される被害の把握
- ③ 初動対応の策定
- ④ 事業継続に向けた事前準備（人・モノ・金・情報）
- ⑤ 実効性を高める取り組み（計画の見直し・訓練等）

出典：中小企業等強靱化対策事業テキストより

事業継続力強化計画とは？

「事業継続力強化計画」の認定制度とは、「自然災害リスクの防災、減災対策」に特化したBCPの一部分にもなる制度で（左下図）、防災・減災に関する中小企業の取り組みを国（経済産業大臣）が認定するものである。BCP策定支援の制度は以前から存在したが、中小企業の自然災害に対する事前対策（防災・減災対策）を促すため、昨年7月に中小企業強靱化法の一部改正により創設された。

事業継続力強化計画作成の6つのSTEP

手引き等については
QRからアクセス!



● 誰が取得できる?
対象は防災・減災に取り組む中小企業・小規模事業者。企業組合や協業組合、事業協同組合等も対象となる。全国の認定件数は5月末時点で8千件を超え、群馬県では212件である。

STEP 1 事業継続力強化の目的の検討

「何のためにこの取り組みを行うのか」といった目的を明確にします。その際、自社が被災した場合のサプライチェーンや地域経済への影響(※1)、従業員に対する会社の姿勢を記載します。

※1 自社の事業活動に関し、サプライチェーンや地域における役割の記載がない場合、認定の対象となりませんので注意が必要です。

STEP 2 災害リスクの確認・認識

事業所・工場などが立地している地域の災害リスクを記載します。前橋地域においては「地震」「洪水」「土砂災害」は最低でも認識する必要があります。ハザードマップ等で確認することができますが、前橋市では「前橋市防災ポータルサイト」で各種情報がまとめられていますので、ぜひご確認ください。

そのうえで、最も大きな被害が想定される自然災害を対象として「ヒト(人員)」「モノ(建物・設備・インフラ)」「カネ(リスクファイナンス)」「情報」の4つの切り口から有事の際、自社にどのような影響が生じるかを記載します。



前橋市防災ポータルサイト

STEP 3 初動対応の検討

災害が発生した直後の初動対応として①人命の安全確保、②非常時の緊急時体制の構築、③被害状況の把握・被害情報の共有の3つの取り組みについて記載します。



STEP 4 人、モノ、カネ、情報への対応

STEP 2で記載した「ヒト」「モノ」「カネ」「情報」への影響に対する対応策を記載します。



STEP 5 平時の推進体制

平時から繰り返し防災・減災に対する取り組みを行うことで、緊急時にも落ち着いて適切に対応することができます。そのため、平時から何を行うのか従業員任せではなく、経営層が指揮を行い、年に1回以上行う訓練について記載します。



STEP 6 その他

税制優遇を希望する場合は導入する設備の詳細、実施に伴う協力者の名称等(協力会社、保険会社、銀行、協力機関等)、実施期間(3年以内の計画)、実施に関する資金および調達方法を記載すれば完成となります。



● 認定までの手順
認定を受けるまでの手順はいたってシンプルで、①申請書を中小企業庁ウェブサイトより入手、②申請書の作成、③チェックシートや参考資料を添えて地域を管轄する経済産業局、前橋管内であれば関東経済産業局へ提出、④概ね45日後には認定、となる。

計画作成のポイントとメリット

事業継続力強化計画では、自然災害による事業活動への影響を軽減することを目指し、事業活動の継続に向けた取り組みを記載する。大きく分けて左上図にある6つのステップで作成を行う。認定を受けるとロゴマークが使用でき、左表にある税制や補助金等の優遇措置の適用がある。

認定を受けると
ロゴマークが使用できる



事業継続力強化計画認定のメリット

分野	メリット
金融	<ul style="list-style-type: none"> ● 日本政策金融公庫の低利融資 ● 信用保証の別枠、信用保証枠の拡大 ● 海外子会社が海外金融機関から融資を受ける際に日本政策金融公庫が保証する「スタンドバイ・クレジット」の利用
税制	<ul style="list-style-type: none"> ● 防災設備の導入(計画に記載する必要あり)で取得価額の20%を特別償却
補助金	<ul style="list-style-type: none"> ● ものづくり補助金などの一部補助金申請において加点措置

計画策定にあたっては手引き等も公開されており、自ら作成することもできるが、一定の知識や作成ノウハウが求められる。そのため、昨年度「小規模事業者支援法」が改正され、当所では管内事業所のBCPおよび事業継続力強化計画の作成支援に取り組むための「事業継続力強化支援計画」を策定し、今年3月に群馬県から認定を受け、支援体制を整えた。当所のほか前橋市、そして多くのBCP等の作成支援実績がある東京海上日動火災保険（株）群馬支店の3者が連携を図った作成支援体制を整えるので、お気軽にご相談いただきたい。

また、作成にあたりお薦めしているのが、日本商工会議所ウェブサイトにて提供する「小企業・小規模事業者のための事業継続計画（BCP）作成シート」。業種ごとの事例も反映されている。事業継続力強化計画の作成にあたり、各事項の考え方や全体像の把握に活用できるので、ぜひご利用いただきたい。



中小企業・小規模事業者のための事業継続計画（BCP）作成シート
（日本商工会議所）

事例紹介 事業継続力強化により信頼獲得と社員の意識変化につながりました

株式会社町田製作所・代表取締役 町田 敏康
前橋市公田町・URL <http://www.machida-factory.co.jp/>

（株）町田製作所は、アルミ製品の切削加工を手掛ける事業所。「最高の技術を最速で」をキーワードに、スピード感をもって付加価値の高い製品をつくることをモットーとする。2018年にBCPを作成し、翌年には事業継続力強化計画の認定を受けている。

●きっかけは災害時の経験から

東日本大震災や2014年の大雪の際、混乱のさなか従業員や取引先への連絡、生産体制の立て直しなどの対応に追われた経験があったことから策定を検討。しかし、どこから取り掛かれば良いか悩んでいたところ、群馬県BCP策定支援プロジェクト主催のセミナーに参加して策定に取り組んだ。

●心掛けたのは社員の意識づけ

群馬県BCP策定支援メンバー同席のうえ、月1回の打合せを重ねて半年かけて策定。社長が心掛けたことは、社員の意識付けのためにも、若手社員も巻き込んだこと。そこで社員が意見を出しやすい雰囲気づくりに努めたという。BCP策定時の経験があったため、翌年作成の事業継続力強化計画は、スムーズに進められ、認定につながったという。



●計画策定・認定による効果

・連絡体制の強化と取引先からの信頼獲得

自社内の連絡体制を整備し、緊急時の初動対応と体制構築スピードが向上した。

例えば、昨年の台風19号の際には、対応策を社員と共有し、社員も自発的に備えていたという。お客様や取引先からの問い合わせに対しても、このような取り組み状況を伝えたことから、信頼・信用が増したという。

社内の防災・減災意識が高まったこともあり、4月に緊急事態宣言が出た際は、策定した計画を応用して慌てることなく対応を図り、操業できたことで、新しい受注も獲得できたという。

・社員の意識変化

計画策定を通して社内でのコミュニケーションが双方向的なものに変化したこと。自社の「中核事業」を、皆で考えるきっかけとなり、若手社員からの提案が活発となり、自ら資格取得にチャレンジしたりと社員の意識が変化した。

・リスクファイナンスの見直しへ

策定をきっかけに水害や地震等の災害時のリスクファイナンスも改めて見直したという。損害保険も見直し新たに地震補償を備えた。また、万が一の時に備えた、積立を行うなどの取り組みも始めたという。

リスクファイナンスによる事前の備え

●ビジネス総合保険

事業継続力強化計画では、早めのリスクファイナンス、いわゆる一定の掛金で、「返済する必要のない」大きな補償を得ることが出来る損害保険加入が有効とされている。

当所の会員事業者であれば有利に加入できる損害保険商品として、日本商工会議所の「ビジネス総合保険制度」が用意されている。

本保険制度は、事業活動における①賠償リスク、②財物損壊リスク、③事業休業リスクを総合的に補償するもの。特に③は多発する自然災害で被害を受けた際の「事業休業に伴う売上高減少」にも対応、事業継続資金として活用することができる。保険料は全国商工会議所のスケールメリットを活かした大きな団体割引による割安な水準となっている。

ビジネス総合保険の大きな特徴

事業者を取り巻くリスクに対する補償のモレ・ダブりを解消し、一本化して加入可能！

賠償責任(PL、リコール、情報漏えい、サイバー、業務遂行等)リスクを総合的に補償！

災害(火災、風災、水災、雪災、地震等)に遭った際の休業損失を補償！

情報漏えいの補償に加え、サイバー攻撃の際の対応費用も補償！

全国商工会議所のスケールメリットによる割安な保険料水準！

保険会社の早期災害復旧支援により事業継続を後押し！

●経営セーフティ共済

もしもに備えるための制度として紹介したのが、「経営セーフティ共済」。この制度は取引先が倒産し、売掛金や手形等が回収困難になったときに連鎖倒産を未然に防ぐため、毎月一定の掛金を積み立てることにより、共済金の貸付けが受けられるものである。(独)中小企業基盤整備機構が運営する共済制度で、当所も窓口として取り扱っている。

この制度のポイントは、①無担保・無保証人で掛金の10倍(上限8千万円)まで借入れ可能であること、②取引先が倒産後、借入れできること、③掛金の税制優遇措置が受けられること、④解約手当金が受けとれること等がある。コロナ対策として特例措置が取られており、加入者はぜひ確認してほしい。

コロナ対策も含めた事業継続力強化を！

災害リスクに対する事業継続の重要性と対応策を紹介してきたが、これらは中小・小規模事業者も例外なく取り組む必要がある。

特に今後は、「ウィズ・コロナ」等のワードが象徴するように、急激な環境変化に対応し、来る台風シーズンやコロナウイルスの第2波以降に備えるべく、ビジネスモデルの再

検討も含め事業継続力を高める必要がある。事業継続力強化計画やBCPの策定についても、国の令和2年度補正予算により感染症対策を含めたかたちで策定ガイドラインや手引き、解説動画等の更新を図り、策定時の専門家派遣等の支援策が講じられる予定である。

群馬県内では、5月14日に緊急事態宣言が解除されたが、解除後の指針として「社会経済活動再開に向けたガイドライン」を県が策定した。このなかでは、警戒度に応じた行動基準が県民向けと事業者向けに示されている(例えば警戒度が高い場合、テレワークを推奨等)。また、国では「業種ごとの感染拡大予防ガイドライン」を公開しており、これらを参考に自社の予防策を見直し、警戒度の変更に速やかに対応できる体制を整えてほしい。

災害であろうと感染症であろうと、万が一の事態で事業が止まることは重大なリスクである。前橋商工会議所でも対応策の支援を積極的に行うので、自社の事業継続力強化にぜひ取り組んでほしい。

(制作協力・東京海上日動火災保険(株)群馬支店)



社会経済活動再開に向けたガイドライン
(群馬県)



業種ごとの感染拡大予防ガイドライン
(内閣官房)

派遣・請負・職業紹介で「優良事業者」認定取得!!



これら3つの認定は厚生労働省の委託事業であり、人材サービス業においてコンプライアンスや適切な雇用管理体系を遵守し、優良な人材サービスを行っている会社の証です。

Tシャツオリジナルプリント!!

1枚から 承ります!
是非ご相談ください。

特例子会社(障がい者雇用)
株式会社 セントラルリリーフ
TEL.027-210-8077

「いいな」がつく株式会社 **セントラルサービス** TEL.027-210-8033

本社 / 〒371-0844 前橋市古市町210-3 ISO9001・ISO14001・Pマーク取得認証



TON太とTON子の『上州妻勝カレー』

株式会社 上州ミート

焼肉乃上州 敷島店・駒形店

〒371-0031 前橋市下小出町3丁目27 TEL.027-233-4129

バーベキューの季節です! 詳しくは右記HPをご覧ください。 <http://www.josyu.co.jp>

CleverForce

システム関連事業

おかげ様で
20周年
Clever Press

ヘルスケア事業

新しい時代を共に切り拓く

設楽印刷機材株式会社

www.shitara.co.jp

SHITARA 営業所 東京・宇都宮・水戸・長野・新潟・大阪

本社 〒379-2166 群馬県前橋市野中町158-1 TEL.027-261-7000 FAX.027-261-7700

あらゆるニーズにお応えする「総合商社」です

ふく成の

夏の華やき会席

お通し・ふぐの煮凍り・お造り・牛のミニステーキ
フグのから揚げ・土鍋の炊き込み御飯・デザート

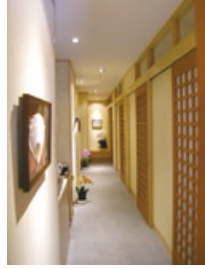


飲み物 サービス料込み **5,800円** (前日まで要予約 夏季限定9月末迄)

●コースのお料理 <現在、予約制で営業中です。>

- ふぐコース：5,750円、8,900円
- ふぐ特選コース：18,800円 (一週間前までに要予約)
- 会席コース：5,000円 (前日まで要予約)
- 上州黒毛和牛しゃぶしゃぶコース：5,800円 (前日まで要予約)

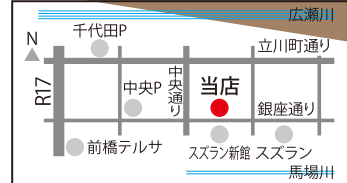
※表示価格には消費税が含まれています。 ※夜のお席は、別途サービス料7%となります。



ふく・日本料理
ふく成

美味しい季節、お待ちしております。

お申し込み・ご相談は… ふく成 道下まで
 TEL. 027-219-2929
 FAX. 027-232-0025
 〒371-0022 前橋市千代田町2-10-13
 ●営業時間 17:30-22:00
 ●定休日 毎週日曜日 (祭日は営業します)
 ●Googleで「ふく成ブログ」検索



事業資金・経営課題の解決に関することは

群馬県信用保証協会

お気軽にご相談ください

本部・営業部 Tel 027-231-8816

群馬県信用保証協会

検索



建物の基本計画～施工～メンテナンス～資産管理・一部運用から資金供給まで、
建設製品をワンストップでご提供します。



群馬県前橋市古市町118 〒371-0844 TEL.027-290-1800(代)



会議所活用 DO!

商工会議所の活用事例を紹介します

✓ 商工会議所への相談で 苦境に打ち勝つ!

新型コロナウイルス感染症が猛威を振るい飲食業を中心に幅広い業種業態に影響を及ぼしています。また、現在はまだ影響が小さくても今後顕在化する影響を最小限に留めようと、多くの経営者が必死で見えない敵と戦っています。

そうした中でも、勇気をもって開業し、今の苦境を乗り越えようとしている飲食店の事例を紹介します。

企業概要

中華ダイニング 金の星 飲食観光部会 No.91685

【代表者】 高橋 進
【住所/TEL】 前橋市堀之下町214-1/027-226-5890
【URL】 <https://kinno-hoshi.com/>
【営業時間】 11:00~15:00/17:00~21:00
【定休日】 火曜日



Do.2 取り組み

販路拡大を目指して 商工会議所と協力



金井さんを訪ねたのは3月末。資金繰りのための相談でした。しかし、新型コロナウイルス感染症支援策の融資は、昨年の売上との比較が条件としてあるため、開店したばかりの当店は支援対象とならないことが判明しました。

そこで、下がった売上の挽回対策の一つとして、前橋商工会議所のホームページで、新型コロナウイルス感染症により売上に影響が出ている事業者の商品やサービスを紹介する「コロナウイルスグッド・バイ」セールスキャンペーンの掲載を紹介いただきました。

消費者の皆さんの目を引くサービスを金井さんと考え、通常900円前後で出しているランチメニューを「567(コロナ)円」で提供することにしました。併せてテークアウトメニュー

Do.1 課題

まさか、このタイミングで…



当初の開店予定は令和2年2月中でしたが、機材調達の遅延などにより、結局3月4日の開店になってしまいました。時あたかも新型コロナウイルス感染症が騒がれ始めたところでしたが、開店直後は知り合いや以前の仕事関係の方々の数多い来店により、まずまずの滑り出しでした。しかし、県内で感染者が確認されて以降はパタリと客足が遠のき、3月の売上は計画の半額程度、4月以降はさらに低調な状況が予想され資金繰りが厳しくなりました。そうした中、以前別件で知り合った商工会議所の金井さんに相談してみました。

「リーフを動く蓄電池」としてVtoH活用

EVパワーコンディショナーとリーフで非常時の「バックアップ電源」として利用しかも、市販の蓄電池よりも、はるかに安価で導入可能です。電気自動車にためておいた電気をお店・施設などに供給が可能です。

普通充電器の倍速で、EVの充電が可能

※据付けタイプのみ。可搬タイプは非対応

既存の太陽光発電との連携も可能

※据付けタイプのみ。可搬タイプは非対応

GN群馬日産 本社/前橋市城東町1丁目6-8 TEL(027)231-2123
ホームページ <https://ni-gunma.nissan-dealer.jp/>

群馬日産

検索

100%電気自動車
日産リーフ





高橋代表

金井課長

『?』のときはいつでも

政策部政策課 課長
経営指導員 金井俊幸

新型コロナウイルス感染症の拡大は前橋市内のすべての経営者、市民を今まで経験したことのない世界に引きずり込みました。国や地方自治体から中小企業・小規模事業者の経営を支援すべく様々な対策が行われています。もちろん商工会議所が先頭に立って、ネットワークをフルに活用して一日も早く事業者の笑顔が取り戻せるよう頑張ります。どんな『?』もまずは会議所へ。

Do.4

今後

Withコロナの店舗運営



まだまだ新型コロナウイルス感染症による落ち込みは挽回できていませんが、当店の絶対的な強みである料理長がつくる、当店でしか味わえないメニューを開発し、さらにPRを強化することでお客様への訴求効果を高めたいと考えています。そしてしばらくは三密を防ぐため、入店者数や配席の制限をしないでほしいという方が、きれい・清潔を徹底してお客様に安心して入店してもらえ居心地の良い空間づくりを続け、一日も早く挽回したいと考えています。

Do.3

結果

少しずついい流れに



の検討やホームページ・Facebookでの積極的な周知もアドバイスいただきました。

567円でのメニュー提供は4月初旬までとしましたが、店舗ホームページと自分のFacebookで毎日のように情報発信し続けた結果、多くの方々の目に「567円」が止まり、多くのお客様にご来店いただきました。その後は、「567円」から「テークアウト10%オフ」に切り替え、5月末までキャンペーンに掲載しました（「テークアウト10%オフ」は7/1現在も実施中）。おかげで客足が伸び、売上向上につながったことはもちろんですが、Facebookを頻繁に更新したことで情報が拡散し、当店の名前を様々な方面で知ってもらえたことが今後に期待できることだと感じました。



木を活かし 木と生きる

平方木材株式会社

群馬県前橋市天川大島町 1248

TEL : 027-261-0216 FAX : 027-261-0254

NEWS

5月より前橋デザインコミッションが
中央通り新オフィスで活動を開始しました！



知りたい！
まえばし
NOW!

マーケティングプロセスを山登りに例えると・・・？

まず山を知ろう！

地図を見てどんな山か調べる…
当日の天気は…
どんな地形か…
頂上の標高は…

調査

3C

カスタマー Customer

市場の中長期見通し、顧客動向

コンペティター Competitor

競合分析、戦況は？

カンパニー Company

自社の強み、弱みは？

無理なく、安全のために！

非常時に利用できる施設は…
曇りだけど雨が降るかも…
難易度が選べそうだ…
途中でコース変更は可能か…

分析

STP

セグメント Segment

市場をどう切り分ける？

ターゲット Target

どこを狙う？

ポジション Position

どう貢献する？どう差別化する？

山を楽しむために！

長時間だからお弁当は2つ！
防水のパーカーを着て行こう！
初心者だから無理せず簡単なコース！
帰りの運転は嫌だ。電車で行こう！

戦略

4P

プロダクト Product

何を？

プライス Price

いくらで？

プレイス Place

どこで？

プロモーション Promotion

宣伝は？

「山をナメる」＝調査・分析が甘いと、
遭難したり…楽しめなかったり… → マーケティングも同様なのです！

勉強会のご案内

今回の内容についての勉強会を右記の通り行いますのでぜひご参加ください。申し込み不要、参加費無料で、気軽な集まりにしたいと思っておりますのでご参加お待ちしております。4回とも同じ内容となっておりますので、いずれかにご参加ください。

日時 | ・7月7日(火) 19 - 20時 ・7月21日(火) 19 - 20時
・7月9日(木) 16 - 17時 ・7月30日(木) 16 - 17時

場所 | 前橋デザインコミッション事務所
前橋市本町2-1-6

Maebashi Design Commission Report

02

MDC企画局長・日下田による、
マーケティングメソッド。

商売とまちづくりを マーケティングする。

マーケティングの誤解

「マーケティング」＝「販促や宣伝、営業活動」という誤解があります。かのドラッカーはマーケティングについて、究極的には“自然と売れる”状態を作り出すことと述べています。つまり最高のマーケティングとは販促や宣伝、営業活動が不要となるような上流プロセスにあるということなのです。少し前までのマスク事情もそうでしたが、このような短期的現象でなくとも需要と供給、価格と品質、アクセスの容易性や情報のミスマッチが無ければ自然と売れるはず。自然と売れることが究極の状態だとしても、上流プロセスを最適化することで販促や宣伝、営業活動を最小化し繁盛店を作り出すことが可能と言えます。普段上流プロセスをどれだけ意識しているでしょうか？それを考えず「販促(価格設定、セール)や宣伝(チラシ、CM)、営業活動」に注力している現実があると思います。成果が上がらず、これらを諦めているケースさえあるかもしれません。

マーケティングの上流プロセス

上流プロセスとは何でしょうか？上流プロセスとは、事業目的・目標→調査(マーケティング・リサーチ)→分析(マーケティング・アナリシス)→戦略(マーケティング・ストラテジー)→実行計画(マーケティング・アクションプラン)を指します。山登りをする際には、地図を読んだりとその山についての情報を集め行程を計画することでしょう。それらを抜きに服装や弁当のことだけを考えているのが「上流プロセスのない販促や宣伝、営業活動」なのです。

まちづくりとマーケティング

まちづくりも商売や山登りと同じです。「賑わいを取り戻したい」が目的なら、そのための調査・分析を行い「誰のためのどのような街にするのか」が描かれなくては上手くいきません。思いつきだけで街並みをデザインしイベントを行っても、一過性の効果だけで持続性は生まれません。マーケティングの上流プロセスが完璧な結果をもたらすとは限りませんが、成功の確率は確実にあがります。より重要な点は失敗したとき「振り返り」が容易になるので「簡単にへコタレない」ことです。頂上に辿りつかず引き返したとしても、指針となる地図があれば再チャレンジの計画がすぐに立てられますから。

会員募集

まちなかの活性化に向け、共にまちづくりを進める仲間を募集中です。ご興味のある方は、下記問い合わせ先へご連絡ください。追って詳細を説明させていただきます。

〈問い合わせ先 tel : 027-289-3773 mail : info@maebashidc.jp〉



連載企画

手島仁の前橋学講座

〜歴史×ビジネス×まちづくり〜

第4回 前橋二尊③

松平大和守家と御手杵の槍

親藩の名門・結城松平大和守家

引つ越し大名

寛延2年(1749)、酒井忠恭に代わり姫路城主であった松平朝矩が前橋城に入った。松平大和守家5代藩主であった。同家は徳川家康の次男・秀康の五男・直基を藩祖とする親藩の名門であった。

家康の次男・秀康は豊臣秀吉の養子になり「秀康」と改名し羽柴氏を称した。さらに秀吉の命で鎌倉幕府以来の名門である結城晴朝の養子となり、結城家を継いだ。秀康は天下人となる徳川家康の実子ゆえに、戦乱の世を徳川家から離れ、養子縁組をして生きねばならなかった。秀康は関ヶ原の戦いの後に越前国北ノ庄(福井)67万石に封ぜられ、松平姓に復した。

秀康が結城から松平に復したため、

五男・直基が結城家を継ぎ、寛永3年(1626)に越前勝山3万石で立藩し、大和守に任せられ松平姓に復した。

初代直基が勝山↓大野↓山形↓姫路、2代直矩が姫路↓村上↓姫路↓日田↓山形↓白河と国替えを繰り返したため「引つ越し大名」として知られた。

土橋章宏氏による小説『引つ越し大名三千里』は、2代藩主・直矩を主人公にした作品で、昨年8月30日から公開された映画「引つ越し大名」の原作となった。

結城松平大和守家は神君・徳川家康の血を引く親藩の名門で、前橋藩の格はさらに上がった。松平朝矩は城郭修復に着手するが、宝暦6年(1756)

5月13日の大火(約580軒焼失)や明和4年(1767)の前橋城への利根川の浸食により城として具備すべき構えを保持できなくなり、武蔵国川越城へ移った。同6年3月から城取り壊しが行われ、城下町前橋は消滅した。

屋根にあやめの花ざかり

明和4年に5代藩主・朝矩がわずか19年の治世で川越へ移って、11代藩主・直克が慶応3年(1867)に前橋へ帰城まで、前橋は川越藩前橋分領の陣屋支配であった。6代直恒↓7代直温↓8代斉典↓9代典則↓10代直侯↓11代直克と、川越藩主であった。最盛期に4,700軒もあった戸数が800軒余りになったと言われ、藩主に去られた前橋と周辺農村の疲

農産種苗・飼料作物種子・施設資材・農薬・肥料・養液栽培・球根タネ・花苗・家庭園芸資材・緑化

ハイテクと国際化で 農業・園芸の発展に貢献します

カネコ種苗株式会社

本社 / 〒371-8503 前橋市古市町1-50-12 TEL 027(251)1617

支店 / 東京・宇都宮・土浦・熊谷・千葉・甲府・札幌・盛岡・仙台・郡山・静岡・名古屋・広島・福岡・熊本・都城
研究所 / <にさだ育種農場・波志江研究所・宮崎育種農場 海外事業所 / フィリピン・タイ・トルコ



弊は甚だしかった。

この間、高崎藩は7万石の城下町で、前橋藩15万石の半分以下であったが、享保2年（1717）に松平（大河内）輝貞が再び藩主になると、以後、輝規→輝高→輝和→輝延→輝承→輝徳→輝充→輝聴→輝聲と10代にわたり幕末まで大河内松平家の城下町で、さらに中山道の宿場町として栄えた。前橋と高崎の両市を比べた場合、この100年間の違いは、今日まで影響を与えていると言えよう。

高崎は「お江戸見たけりや 高崎田町」と、その繁栄を町民が誇った。これに対して前橋は「花が見たけりや 前橋田町 屋根にあやめの花ざかり」と空威張りするのが関の山であったという。しかし、この屈辱感が前橋をV字回復させる原動力となった。

御手杵の槍

ここで話題を転じます。徳川家康の次男・秀康の養父で戦国大名の結城晴朝は、駿河国島田（静岡県島田市）の刀匠・五条義助に「御手杵の槍をつくらせます。鞘が杵のかっこうをしているところから御手杵の槍と呼ばれるようになります。この槍は秀康

から結城家を継いだ松平大和守家に伝わりました。

御手杵の槍は黒田家の「日本号」、本多忠勝の「蜻蛉切」とともに天下三名槍と並称されました。日本号と蜻蛉切は現存していますが、御手杵の槍は昭和20年3月の東京大空襲で焼失してしまいました。

幻の名槍となった御手杵の槍は、まず島田市関係者がレプリカをつくり結城市に寄贈しました。次いで前橋藩の陣屋のあった東松山市関係者によってレプリカがつくられました。前橋市でも市内在住の松平大和守家17代当主の直泰氏が、写真をもとに図面を起こして、平成28年に徳川家康公薨去400年の祭礼で、前橋東照宮にレプリカを奉納されました（前橋東照宮に常設展示）。

前橋市議会議員を永くつとめられた高橋一郎氏が刀匠・上林恒平氏（山形県無形文化財保持者）に依頼し、御手杵の槍を復元されました。松平・高橋両氏のお力で幻の名槍が前橋市で拝見できるようになりました。

土橋章宏氏の小説『引越し大名 三千里』には御手杵の槍は登場しませんが、映画『引越し大名』では、主演の



黒田家の「日本号」、本多忠勝の「蜻蛉切」とともに天下三名槍と並称される「御手杵の槍」(第17代当主松平直泰氏奉納)

高橋一生さんが御手杵の槍を見事にさばくシーンが登場します。これは当主・松平直泰氏を会長とする結城松平博喩堂報恩舎が、制作会社の松竹に働きかけ、御手杵の槍の登場となりました。

御手杵の槍は刀剣ブームの中で大人気ですが、さらに注目が集まるようになりしました。前橋市では、「前橋藩主松平大和守家顕彰祭」が開催されて御手杵の槍が展示され、台湾や全国各地から「刀剣女子」がやってくるようになりしました。今年は新型コロナウイルス感染のため、中止になってしまいましたが、「松平大和守家と御手杵の槍」で、これからも前橋市の魅力を発信していきましょう。

（群馬地域学研究所 代表理事）

街をつくる。未来を築く。



セメント・生コン、建築・土木資材販売、建築・土木各種専門工事 設計施工、ホームセンター

株式会社ヒロタ 〒371-8691 群馬県前橋市問屋町 1-7-4 Tel.027-251-0211 <https://www.hirota-group.co.jp>



JPQRを導入すると、マイナポイント支払いにも対応できます!

JPQR

事業者向け説明会・申込会

※7/20(月)
14:00~

開催場所：前橋商工会議所 3階リライ

統一QR「JPQR」とは?

総務省では、JPQRを活用してマイナポイントの店舗開拓を行っています。JPQRは一般社団法人キャッシュレス推進協議会により策定されたコード決済の統一規格です。複数社ある決済QRコードを1枚のQRコードに纏める（統一化）することで、1枚のQRコード（JPQR）で複数社の決済に対応します。

※令和元年度のJPQR普及事業には、au PAY、Origami Pay、J-Coin Pay、d払い、メルペイ、ゆうちょPay、YOKA!Pay、LINE Pay等の決済事業者が参加しています。



キャッシュレス決済を導入するメリットは?

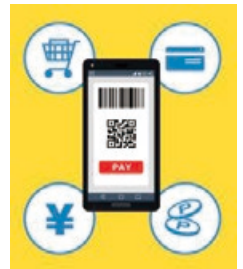
事業者のメリット

- マイナポイントの利用対象店舗となる
- 働き手不足対策（レジ縮、現金取り扱い時間の短縮）
- 売上現金紛失・盗難等のトラブル抑止
- 現金の搬出入回数の減少
- 従業員が紙幣・通貨に触れず衛生的
- インバウンド需要の取り込み
- 購買情報の分析や、販売促進への活用



消費者のメリット

- マイナポイント、その他クーポン利用でお得
- 現金の引き出しが不要
- 会計も早く、手ぶらで簡単に買い物が可能（大金や小銭の不便さの解消）
- レシートデータの利活用など利便性が向上（購買・消費履歴情報の管理が容易）
- 紛失・盗難時の被害リスクが低い（条件次第で全額保証）



JPQRのメリットは?

統一化されたQRコード（読取端末不要）



JPQR1つで複数の決済サービスの決済が可能です。店頭を設置するQRは一つにまとめ、従業員による管理や決済が簡単・スピーディになります。

集客力UP（マイナポイント活用）



QRコード決済利用者の需要取込み、及び2020年度より開始する「マイナポイント」を活用した決済への対応が可能になることから集客力UPが期待できます。

QRコード決済のメリットは?

安い手数料率

QRコード決済は比較的、他のキャッシュレス決済サービスよりも安い決済手数料率で導入可能です。

初期導入費不要

店頭に置いているQRコードステッカーを消費者側の端末（スマホ等）で読み取ることで決済が完了するため、店舗側に端末は原則不要です。
※店舗提示型の場合

迅速な入金

売上金は店舗様の口座に、約2週間~1ヶ月ほど、サービスによっては翌銀行営業日に入金されます。
※決済事業者により異なります

説明会事前申し込み

JPQR 事業者向け説明会・申込会に参加を希望される方は下記必要事項について、お問合せ窓口まで、メール・電話のいずれかにて事前にご連絡下さい。

①事業者名(フリガナ)

※メールの際は、件名を【7月JPQR事業者向け説明会・申込会】にさせていただきますようお願いいたします。

②業種

③連絡先

④連絡担当者氏名、役職

お問い合わせ 前橋市 未来の芽創造課

TEL 027-898-6427

MAIL mirai@city.maebashi.gunma.jp

詳しくは
前橋市マイナポイント
特設WEBサイトを
ご確認ください



※新型コロナウイルスの影響により、6月号から日付が変更されています。

FM GUNMA アナウンスセミナー

オンライン講座「速習!スピーチクリニック」開講!

g スピーチを頼まれたがうまくできるか心配。

g 就職・転職活動のweb面接の自己PR、受け答えに自信がない。

g 何を話せばいいかわからない。

g 話の内容や言葉遣いに磨きをかけたい。 etc.

そんなあなたのスピーチを短時間でグレードアップ!

web会議ツールZOOMで1コマ30分間、マンツーマン指導!



講師：清水由美



講師：高橋のり子



講師：新木睦子

講座の内容・お申し込みはWEBサイトをチェック!
<https://www.fmgunma.com>



お問い合わせ
 アナウンスセミナー事務局
 027-230-1885



前橋銀行会

(一社)群馬県銀行協会

会長 深井 彰彦

- | | | | | | | | | | | | | | | | | | |
|--------|----------|--------|--------|---------|----------|------|------|------|---------|--------|----------|------|-------|------|-------|------|------|
| 桐生信用金庫 | アイオー信用金庫 | 農林中央金庫 | 高崎信用金庫 | しのめ信用金庫 | 商工組合中央金庫 | 大光銀行 | 栃木銀行 | 東和銀行 | みずほ信託銀行 | 三井住友銀行 | 三井住友信託銀行 | 北越銀行 | りそな銀行 | 横浜銀行 | みずほ銀行 | 足利銀行 | 群馬銀行 |
|--------|----------|--------|--------|---------|----------|------|------|------|---------|--------|----------|------|-------|------|-------|------|------|

TeleOfficeは、映像や音声はもちろん、資料やホワイトボードも共有できる、ペーパーレス会議システムです。



株式会社シャープドキュメント富士

FUJIAUTO GROUP

〒371-0023 前橋市本町 2-11-2 富士オートビル 6F TEL:027-220-5022 担当：安田



令和2年度 第72回前橋まつり 中止のお知らせ

今年の第72回前橋まつりは、10月10日(土)、11日(日)開催を予定していましたが、新型コロナウイルスの感染拡大防止及び、来場のお客様や市民の皆様の安全を最優先とし、去る6月2日(火)の実施委員会決議を経て中止を決定いたしました。

まつり行事の遂行に際しては、参加者及び来場者には老若男女を問わず不特定多数の市民に係る大規模イベントであり、万一、クラスターが発生した場合の感染経路確認等への対応が極めて困難であり、感染拡大リスクを払拭するに至りませんでした。

現状を踏まえ総合的な判断から、やむなく中止することと致しましたのでご理解くださいますようお願い申し上げます。

お問合せ

前橋まつり実施委員会
前橋商工会議所 産業振興課 Tel. 027-234-5109



「小規模事業者持続化補助金」 受付中

現在、「小規模事業者持続化補助金」が公募中です。本補助金は、一般型(50万円)とコロナ特別対応型(100万円)の2種類があります。一般型は、これまでの小規模事業者持続化補助金と同様、経営計画に基づき進める地道な販路開拓等の取り組みを支援するものであり、コロナ特別対応型は、コロナによる影響を乗り越えるために前向きな投資(テレワーク環境の整備等)を行いながら販路開拓等に取り組む事業者への重点的な支援を図るものです。

なお、本補助金の採択者には、事業者が事業再開に向け、業種別ガイドライン等に基づき必要最小限の感染防止対策を行う取り組みについて補助する「事業再開枠」が活用できます。

詳細は右のQRコードからご覧ください。



お問合せ

前橋商工会議所 経営支援課 Tel. 027-234-5115



前橋商工会議所『ポエム共済』についてのお知らせ 「新型コロナウイルス感染症」による万一の場合、災害保険金の支払対象となりました!!

新型コロナウイルス感染症に罹患された皆さま、また、感染拡大によりご不安な日常生活や事業運営を余儀なくされていらっしゃる皆さまに、謹んでお見舞い申し上げます。

さて、当所生命共済制度『ポエム共済』に関して、新型コロナウイルス感染症(※)を直接の原因として死亡された場合に災害保険金お支払い対象とさせていただくことが決定いたしました。

(※) 新型コロナウイルス感染症を指定感染症として定める等の政令(令和2年政令第11号)第1条に定める新型コロナウイルス感染症をいいます。

『ポエム共済』は、1口あたりの掛金800円(50歳の例)で、病気死亡50万円、災害死亡250万円(新型コロナウイルス感染症も対象)を始めとして、さまざまな保障やお見舞金などが得られます。ぜひこの機会に加入・増口をご検討ください。

■災害保険金・災害高度障害保険金の支払要件

対象期間中に「新型コロナウイルス感染症」を直接の原因として死亡または高度障害状態に該当した場合。

※医師の診断を必要とします。

■対象期間：これまでに支払事由に該当した方についても、遡及して適用となります。

■ご加入にあたっては同封のポエム共済パンフレット、重要事項説明書(契約概要・注意喚起情報)を必ずご覧ください。

お問合せ

前橋商工会議所 総務課 Tel. 027-234-5111

引受保険会社

アクサ生命保険株式会社 前橋営業所 Tel. 027-234-3317



藤原画歴

2020年画廊企画 PART6 藤原泰佑 展

— みちの記 —

2020年7月11日[土] - 19日[日]

am10:30-pm7:00 (火曜休廊・最終日 pm5:00)



371-0801 前橋市文京町 1-47-1
TEL 027-223-6311(代)
URL: <http://www.suiran.com/>



「前橋市街図」和紙にアクリル絵具 180X360cm 2020年



令和2年春の叙勲「旭日双光章」 受章おめでとうございます

国または公共に対し、功労のある方を表彰する令和2年春の叙勲の受章者が4月29日に発表され、当所監事の立見丈夫氏が受章されました。



監事 立見 丈夫氏

土木建築工事などを手掛ける立見建設株式会社を経営し、(一社)群馬県建設業協会では要職を務められておりました。

また、当所では平成28年より監事を務め、業務執行状況等の監査にご尽力いただいております。



市内事業者の事業継続に向けた 緊急要望書を前橋市へ提出

前橋商工会議所は新型コロナウイルス感染症により刻一刻と変化する現場の声を踏まえ、去る令和2年6月2日(火)に会頭、専務理事にて「新型コロナウイルスの影響長期化を踏まえて市内事業者の事業継続に向けた緊急要望について」を山本龍前橋市長に提出いたしました。



提出した要望事項の表題は次のとおりです。

1. 倒産・廃業を防ぐためのさらなる支援
2. 感染拡大防止と経済社会活動の両立支援
3. 今後の需要喚起・供給力向上への支援

緊急要望の詳細は前橋商工会議所のホームページ(<http://www.maebashi-cci.or.jp>)に掲載しております。



受発注企業エントリー募集中 「ザ・商談!し・ご・と発掘市」

関東を中心とした商工会議所が連携して開催する完全予約制の受発注商談会です。仕事を受けたい・新規取引先を開拓したい受注希望企業の皆様と、外注先を探している等で発注案件をお持ちの発注企業の皆様のお申込みをお待ちしております。

開催日 10月9日(金)

会場 東京都立産業貿易センター浜松町館(東京都港区海岸1-7-1)

参加資格 【発注企業】金属製品、機械器具、関連業種(加工・組立・試作・供給)、樹脂成形・加工、その他関連工事等の発注案件を持つ製造業者

【受注希望企業】次のような技術を持ち、発注企業の案件に対応可能な主催商工会議所エリア内及び関東近隣の製造業者

(切削、研削、プレス、製缶、板金、溶接、鋳造、鍛造、金型、治工具、塗装、めっき、熱処理、機械組立、電機組立、樹脂加工、設計など)

参加費用 【発注企業】無料

【受注希望企業】エントリー無料。当日商談に至った場合、商談数に応じて以下の参加費をお支払いいただきます。

・前橋商工会議所会員事業所：1,000円/件

・主催商工会議所会員事業所以外：2,000円/件

募集企業数 【発注企業】：60社、【受注希望企業】300社 ※共に先着順

募集締切 【発注企業】：7月10日(金)、【受注希望企業】7月16日(木)

申込方法 東京商工会議所 HP よりお申込みください。

<https://www.tokyo-cci.or.jp/market/shoudan/industry/outline/>
【発注企業】参加申込書をダウンロードし、必要事項をご記入の上、東商事務局にお送りください。

【受注希望企業】上記サイトからエントリーしてください。(メールアドレス入力必須)

※エントリー並びに参加申込みは、希望する企業との商談、ならびに取引を約束するものではありませんのでご注意ください。

お問合せ

前橋商工会議所 産業振興課 工業振興係 Tel. 027-234-5100



株式会社オオタヤ

オオタヤでは、小規模ながら、一人ひとりが働きやすい企業を目指して、働き方改革を行っています。

機会がありましたら、ぜひ私たちのライブオフィスにお越しください。

前橋市問屋町 1-10-7 TEL. 027-251-5217
オオタヤグループ ホームページ ootaya-ss.co.jp



WELCOME to LIVE OFFICE





「地域うまいもんマルシェ」 日本百貨店しょくひんかん 出店者募集

自社の「自慢の逸品」を、東京・秋葉原の「日本百貨店しょくひんかん」と連携し「地域うまいもんマルシェ」として販売会をいたします。この事業では、出店をきっかけに日本百貨店の常設販売に採用された実績もあります。



※日本百貨店自体の営業状況によっては開催できない場合がありますのでご了承ください。

出店期間 11月24日(火)～11月30日(月)

会場 日本百貨店しょくひんかん
東京都千代田区神田練堀町8-2 CHABARA内
(JR秋葉原駅より徒歩3分)

出店数 飲食商品を扱う2店舗

出店料 無料 ※売上げの20%を日本百貨店に支払いあり

申込期限 9月末日

お問合せ 前橋商工会議所 産業振興課 Tel. 027-234-5109



プラスチック製買物袋 有料化がスタート!

7月1日より、海洋プラスチックのごみ問題、地球温暖化などの解決に向けた第一歩として、マイバッグの持参など、消費者のライフスタイルの変革を促すことを目的に、プラスチック製買物袋の有料化がスタートします。

対象となる事業者

プラスチック製買物袋を扱う小売業を営むすべての事業者です。
※法令の対象外の業種であっても自主的取り組みとして有料化を実施することが推奨されています。

対象となる買物袋

以下の4点を満たすもの

- ①プラスチック素材である
- ②持ち手がある
- ③商品を入れるものである
- ④消費者が辞退出来るものである

※一部例外もあります。詳しくはコチラ→



会員限定 いつでも どこでも 無料で視聴可能 経営に役立つ「WEBセミナー」のご案内

前橋商工会議所では、会員事業所の皆様の経営をインターネットを通じてサポートする、会員限定のWEBセミナーを提供しております。

WEBセミナーとは、インターネットで映像コンテンツを視聴することにより、様々な経営情報が取得できるサービスです。

いつでも、どこでも、無料で、映像と音声による本格的なセミナーが受講できます。

新型コロナウイルス感染症の拡大防止のため、「3密」を避ける要請が続く中、ぜひご活用し、経営にお役立てください。

視聴は前橋商工会議所のホームページからお入りいただけます。ご利用にはIDとパスワードが必要となりますので、登録フォームより申請ください。

(※本サービスのコンテンツ及び配信システムは株式会社ブレン(東京都港区)の提供によります。)

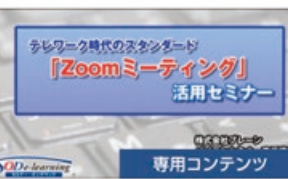
ご利用にはIDとパスワードが必要です。
ご登録はこちら



人気の講座



新型コロナウイルスによる雇用関係助成金の活用 雇用調整助成金・小学校休業等助成金



テレワーク時代のスタンダード「Zoomミーティング」活用セミナー

～緊急解説！～

新型コロナウイルス感染症で影響を受ける事業者の皆様への支援策
【2020年4月27日速報版】
専用コンテンツ

新型コロナウイルス感染症で影響を受ける事業者の皆様への支援策 ～緊急解説！～



サイバー担当元刑事が教える！ 子供を加害者、被害者にしないネットトラブル回避術

警備業務の安心・安全を提供致します

有限会社イベントセキュリティプロデュース



Event Security Produce

〒371-0821 群馬県前橋市上新田町221-2

TEL:027-254-0321 FAX:027-254-5796

E-mail:esp@abeam.ocn.ne.jp





弁護士による中小企業・事業者向け無料電話法律相談会を開催します

群馬弁護士会が中小企業・事業者向けに電話による無料法律相談会を開催します。

債権回収、雇用問題、クレーム対策、契約内容の検討、事業承継などの問題や新型コロナウイルスの感染拡大の影響により、中小企業・小規模事業者の方々が抱えている資金繰り問題や損害賠償その他の法律問題について弁護士が相談に乗ります。気になることや分からないことなどお気軽にお電話ください。

開催日時

7月20日(月) 13:00~16:00
7月21日(火) 13:00~16:00
7月22日(水) 13:00~16:00

相談料 無料

事前予約 不要

●いずれの日程の相談も電話による相談となります。

群馬弁護士会 Tel. 027-226-5005

※ご相談が込み合い、電話が通じないこともあります。あらかじめご了承ください。

※なお、群馬弁護士会では、左記期間に限らず、下記の要領で、中小企業・事業者の方々からの相談に対応しております。

受付時間

●平日(祝日を除く)10:00~12:00/13:00~16:00

●電話番号(下記のいずれの番号からでも結構です)

・群馬弁護士会中小企業リーガルサポートセンターぐんま
Tel. 027-233-2900

・日本弁護士連合会ひまわりほっとダイヤル
Tel. 0570-001-240

●お名前、連絡先などの基本情報をお伝え頂き、折り返し、お近くの地域の弁護士がお電話します。

●初回30分無料です。



健康でエコ！自転車通勤促進事業者へ感謝状を贈呈します！

前橋市では、令和2年5月より、自転車通勤を促進している市内の事業者に対し感謝状を贈呈いたします。また、希望に応じ無料の交通安全教室の開催や、前橋市HP上で紹介させていただきます。

自転車通勤をしている従業員がいらっしゃる事業者様はぜひご応募ください。

条件

前橋市内にある事業所で、次の①~④を満たすこと

- ① 自転車通勤を認めていること
- ② 自転車通勤者への特典があること
- ③ 自転車通勤者の自転車保険加入を義務付けていること
- ④ 自転車通勤利用計画(3カ年)を立て、実現に向けて努力していること

申請方法

申請書類(申請書及び実施計画書)を交通政策課へ提出してください。

申請書類は前橋市HPよりダウンロードしていただくか、下記の問合せ先へご連絡ください。

お問合せ

前橋市庁舎5階(前橋市大手町2-12-1)

前橋市役所 交通政策課 交通安全・サイクルプロモーション係

Tel. 027-898-6263 (直通) / Fax 027-224-3003

mail koutsuu-seisaku@city.maebashi.gunma.jp

前橋市ホームページURL

<https://www.city.maebashi.gunma.jp/soshiki/seisaku/kotsuseisaku/oshirase/24190.html>

◆自転車通勤を導入すると、メリットはこんなに…

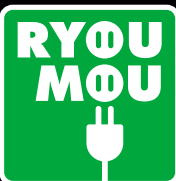
事業者メリット

- (1) 経費の削減
- (2) 生産性の向上
- (3) イメージアップ
- (4) 雇用の拡大

従業員メリット

- (1) 通勤時間の短縮
- (2) 身体面の健康増進
- (3) 精神面の健康増進






デンキにホンキ
有限会社 **リョウモウ**


Tel:027-260-3210 Fax:027-260-3211 E-mail:info@ryoumou.com

知ってましたか!? **エアコンで換気はできません。**

※ごく一部の機種で換気に対応しているものがあります。

室内の空気をきれいに保つには

換気扇を  **ご検討ください!**



リョウモウ

前橋市上泉町 1034 代表取締役 深井 浩



「前橋市都市計画マスタープラン」の改訂

前橋市都市計画マスタープランは、都市計画に関する基本的な方針です。

本市では、第七次前橋市総合計画を策定し、都市計画の分野では前橋市立地適正化計画等の新たな施策も展開されていることから、これらに対応した見直しや、都市の将来像、土地利用の基本方針など、都市づくりの指針を示し、改訂いたしました。



公表場所 都市計画課、各支所などのほか、本市ホームページにも掲載しています。

担当課／都市計画課 土地利用係 Tel. 027-898-6943

転入者向け家庭用資源・ごみ分別ガイドブック（保存版）と家庭用資源・ごみ収集カレンダーの広告を募集

転入者向け家庭用資源・ごみ分別ガイドブック(保存版)と下半期(10月1日～3月31日)の家庭用資源・ごみ収集カレンダーへ掲載する広告を募集します。詳しくは問い合わせるか、本市ホームページをご覧ください。

■広告の大きさ

- ①ガイドブック10枠、縦50mm×横90mmを4色フルカラー
- ②ごみ収集カレンダー24枠、縦40mm×横65mmを4色フルカラー

■募集枠

- ①ガイドブック10枠 ②カレンダー24枠

■掲載料 1枠3万円

■対象 企業や団体など(応募が定数を超えた場合選考、抽選。市内企業、団体優先)

■申し込み 7月13日(月)までに申込用紙に記入し、ごみ減量課へ直接

担当課／ごみ減量課 ごみ減量係 Tel. 027-898-6272

「まえばしウエルネス企業」に登録しませんか？

従業員等の健康管理を経営的な視点で考え、戦略的に実践する「健康経営」が注目されています。

前橋市では、そんな従業員や家族の健康づくりに取り組んでいる企業様と力を合わせて、働き盛り世代の健康づくりを推進しています。登録すると以下の特典が得られますのでぜひご登録ください。

- ・登録証を交付します。
- ・健康に関するウエルネス通信を毎月配信します。
- ・従業員・家族の健康に関する相談に保健師・管理栄養士等が対応します。
- ・まえばしウエルネス企業を市ホームページで紹介します。(希望企業のみ)
- ・貴社のホームページやハローワーク求人などにまえばしウエルネス企業である旨を表示できます。
- ・ウエルネス応援企業からの特典を受けられます。

その他、ご要望に応じて無料で出前講座なども行います。詳しくは前橋市ホームページをご覧ください。お申込みは、同ホームページからの電子申請、または申込書にご記入のうえ、郵送・FAXのいずれかによりお申込みください。



担当課／健康増進課 地域保健係 Tel. 027-220-5708

前橋市仕事・子育て両立支援奨励金

労働者の仕事と子育ての両立を支援し、働きやすい環境づくりを実施する市内中小企業者に奨励金を交付します。

- 交付対象者 市内で事業を営み、出生時両立支援コース助成金又は育児休業等支援コース助成金(代替要員確保時)の支給決定を受け、かつ、市税の滞納がない中小企業者。
- 対象労働者 市内事業所に勤務し、上記助成金の支給決定後も継続して雇用されている労働者。
- 交付金額 支給対象労働者1人につき5万円
- 申請方法 国の助成金の支給決定後、2か月以内又は3月31日のいずれか早い日までに申請(提出書類)
 - ・ 交付申請書兼実績報告書
 - ・ 出生時両立支援コース助成金又は育児休業等支援コース助成金の支給申請書の写し
 - ・ 出生時両立支援コース助成金又は育児休業等支援コース助成金の支給決定通知書の写し
 - ・ 市税完納証明書
 - ・ 就業場所が確認可能な書類の写し(上記書類で確認不可能な場合)

担当課／産業政策課 雇用促進係 Tel. 027-898-6985

工場立地支援メニューのお知らせ (新規立地・増設・建替・緑地緩和)

工業団地への新規立地や既存工場の増設等に対する支援、緑地等設置義務面積の緩和があります。

工業団地への新規立地助成 (前橋市企業立地促進条例)

工業団地へ立地する企業を助成しています。助成内容は固定資産税相当額等(施設設置助成金)や事業所税相当額の一部(事業促進助成金)、さらには新規雇用に対する助成(雇用促進助成金)等があります。立地面積や対象施設等の要件があり、事前手続きが必要ですので、計画段階でもお気軽にご相談ください。

立地区区分	助成メニュー				
	施設設置	事業促進	雇用促進	用地取得	発掘調査
本市産業用地、企業局分譲地への立地	○ (5年)	○ (5年)	○	○	○
本市産業用地、企業局分譲地への定期借地による立地	-	○ (3年)	○	-	-
工業団地等への立地	○ (3年)	○ (3年)	○	-	-
工業団地等内への居抜き立地	○ (3年)	○ (3年)	○	-	-
工業団地等への定期借地による立地	-	○ (3年)	○	-	-

対象施設…工場、物流施設、研究施設、事務所等(従業員30名以上)

工業団地内の敷地内増設 (事業拡張サポート補助金)

工業団地内の既存工場の建替・増設に対して補助しています。補助内容は固定資産税、事業所税資産割相当額の一部及び新規雇用者に対する補助です。事前手続きが必要ですので、計画段階でもお気軽にご相談ください。

要件	内容			
市内での操業年数	3年以上			
既存事業所の用途地域	工業専用		その他工業団地等	
既存施設の最低建築面積	製造事業所 500㎡	物流事業所 2,000㎡	製造事業所 1,000㎡	物流事業所 5,000㎡
増設等する施設の最低建築面積	500㎡	2,000㎡	1,000㎡	5,000㎡

緑地等設置義務面積の緩和

工場立地法により、一定規模以上の工場等を設置する事業者は、定められた規模の緑地等を設置する義務があります。前橋市では条例により工業専用地域、工業地域や準工業地域等での緑地等設置義務の面積率を緩和し、立地をしやすくしています。

区域	緑地面積率	緑地面積を含む環境施設面積率	重複緑地算入率
工業地域および工業専用地域	5%以上	10%以上	50%以下
準工業地域および多田山産業団地	10%以上	15%以上	50%以下
上記以外の本市地域	20%以上	25%以上	50%以下
【参考】国の基準(法準則)	20%以上	25%以上	25%以下

*制度の詳細は、前橋市ホームページをご覧ください。下記までお問い合わせください。

担当課／産業政策課 企業立地推進室 Tel. 027-898-6984



令和2年度補正予算「小規模事業者持続化補助金<コロナ特別対応型>」の公募について

令和2年度補正予算「小規模事業者持続化補助金<コロナ特別対応型>」の公募を以下のとおり行っております。

本事業は、小規模事業者等が今後複数年にわたり相次いで直面する制度変更(働き方改革や被用者保険の適用拡大、賃上げ、インボイス導入等)等に対応するため、持続的な経営に向けた経営計画に基づく地道な販路開拓等の取組で、且つ、新型コロナウイルス感染症が事業環境に与える特徴的な影響を乗り越えるための前向きな投資を行う取組に要する経費の一部を補助することにより、地域の雇用や産業を支える小規模事業者等の生産性向上と持続的発展を図ることを目的とします。



募集期間

第3回受付締切：2020年8月7日(金)

第4回受付締切：2020年10月2日(金)

補助率・補助上限額

新型コロナウイルス感染症が事業環境に与える影響を乗り越えるために、具体的な対策(サプライチェーンの毀損への対応、非対面型ビジネスモデルへの転換、テレワーク環境の整備)に取り組む小規模事業者等が、地域の商工会の助言等を受けて経営計画を作成し、その計画に沿って地道な販路開拓等に取り組む費用の2/3(非対面型ビジネスモデルへの転換、テレワーク環境の整備は3/4)を補助します。補助上限額：100万円

持続化補助金【一般型、コロナ特別対応型】事業再開枠の創設について

新型コロナウイルス感染症による緊急事態宣言が解除され、小規模事業者の皆様の事業再開に向けた取り組みを支援する事を目的に、小規模事業者持続化補助金(一般型、コロナ特別対応型)の採択者に対する「事業再開枠」が創設されました。

この「事業再開枠」は、感染防止のマスクやアルコール消毒薬等の購入に対し別枠で補助されるものです。

※詳細は、富士見商工会までお問い合わせください。

なお、前橋商工会議所の管轄地域で事業を営んでいる小規模事業者の方は、前橋商工会議所までお問い合わせください。





* 会員紹介 *

(株)六本木工務店

代表取締役 六本木 崇良

前橋市柏倉町1645 ☎ 027-283-4326

定休日：日・祝祭日 HP:<http://www.maru-6.co.jp/>

今回紹介するのは、柏倉町にある一級建築士事務所、株式会社六本木工務店さんです。六本木工務店さんから、この夏を快適に過ごすための素敵なサービスを、是非皆さんにお伝えしたい！とお声掛けいただき、今回の取材が実現しました。

さて、近年夏になると日中の気温は35℃以上を記録し、猛暑日が続きますね。冷房機器を使用してもなかなか効かない室内、特に、工場内では機械の発する熱もあり、仕事をされる方々は、暑さとの闘いだと思います。

そこで、六本木工務店さんがおすすめするのは、「遮熱工事」です。遮熱工事と聞くと、皆さんは塗装タイプ(断熱)を想像することと思います。私も「遮熱」と聞いて最初に出てきたのは、塗装するタイプのものです。



室内用遮熱(例)

しかし、六本木工務店さんで行う「遮熱工事」は、屋根の上からシートを張り、太陽からの放射熱を反射することにより建物内を涼しくするそうです。そのため、私たちが想像している断熱とは、そもそも仕組みが違うそうです。しかも、効果は塗装タイプの10倍の効果を発揮するというから驚きです！因みにこの工事は、屋根の外でも中でも施工することができるだけでなく、効果は屋内外どちらに施工しても同じとのこと！外付けにすると、シート自体は劣化していきますが、水などを通さないため、下の屋根は傷まずきれいなままを保つことができます。また、塗装タイプの遮熱だと、年々効果が薄れていきますが、この遮熱方法を使用すると、多少劣化はしますが、効果がほぼ変わらずに25年ほどは持つそうです。更に、室内につけた場合は、永久的に効果が続くというから驚きです！

一般住宅から工場、養豚舎や養鶏舎、更にはビニールハウスまで、施工できる建物は無限大です。住宅や事務所、工場内の省エネは勿論のこと、食用動物たちの健康維持まで管理できる遮熱方法を、是非今年は導入してみたいかがでしょうか。

電話で相談いただければ、遮熱工事の出張実演を代表自ら行ってくださるそうです。見積もりも無料で作成してくださるので、気になった方は是非一度、六本木工務店さんにご連絡ください！

また、この遮熱工事ができるのは、群馬県内では7社、前橋市内では六本木工務店さんのみだそうです。(令和2年6月現在。)今年の夏は、遮熱をして乗り切りましょう！

因みに、遮熱されてしまうと冬場は寒くなってしまわないのでは？とお考えの方もいるかもしれませんが、冬は冬で、熱を外に逃がさない効果もあるそうなので、安心してください。



ビニールハウスへの遮熱



サービス部会 No.25212

小売商業部会 No.90498

“グッド・バイ”
登録事業所

株式会社プログレス



飛沫防止パネル・アルカリ!! これからの時代!!

当社では洗浄に優れたアルカリイオン電解水(原液pH12.5)と飛沫防止対策として卓上用飛沫防止パネルを販売致します。

当社の清掃事業部は、ホテル清掃や病院、スーパーなどの清掃消毒業務で培ってきたノウハウがあります。

その中で現在最も重宝しているアルカリイオン電解水は希釈倍率によって汚れ分解や除菌消毒などの効果があるためこれ一つで様々な清掃分野に対応出来ます。

※床・ガラス洗浄、トイレ清掃・厨房周り、手の触れる部分(卓上・ドアノブ)の除菌・清掃としても有効です。

飛沫防止パネルは、空間の雰囲気や崩すことなく使用出来ます。又、飛沫防止パネルにレーザー加工で店名ロゴなど様々なデザインを施すことが可能です。

既に某有名飲食店でも使用して頂いておりTVでも放映されております。

ぜひ一度使用してみてください。

詳しくは、今月号の同封チラシをご覧ください。



住所 前橋市天川大島町1392

定休日 メールにて受付の為24時間365日

営業時間 メールにて受付の為24時間365日

TEL 027-212-5300 FAX 027-212-5301

MAIL pure-info@progress-gr.co.jp (アルカリ受付メールアドレス)

panel-info@progress-gr.co.jp (パネル受付メールアドレス)

HP <http://www.progress-gr.co.jp>

株式会社 mil-kin



スマホで菌を見る! 新世代の高性能顕微鏡 「mil-kin (見る菌)」

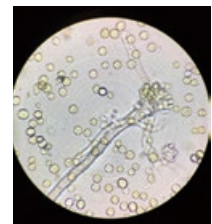
「プレパラート作成が面倒」「ピント調整が難しい」「大きくて場所を取る」といった、従来の顕微鏡のイメージを覆す、全く新しい顕微鏡!

ガラス製品の持ち込みが禁止されている食品工場での使用に配慮したプレパラートレス仕様、ピント調整はスマホのカメラ機能におまかせ。

約450gの軽量でコンパクトな設計は2017年のグッドデザイン群馬 大賞受賞、安心・高品質のMade in Japan。

高い解像度や堅牢性等においてJIS規格(JIS B 7271)にも制定され、唯一無二の「携帯形微生物観察器」となっております。

世界の20カ国以上で購入され、食品製造、医療、教育など幅広い分野でご利用いただいている商品です。



住所 前橋市富士見町田島191-1

(店頭販売はしていません)

定休日 土・日・祝祭日

営業時間 9:00~18:00

TEL 03-6262-5333 FAX 03-6262-5334


MAIL info-as@mil-kin.com

HP <https://www.mil-kin.com/>

前橋商工会議所から会員の皆様へ

新型コロナウイルス感染症の影響により、来店客の減少や売上不振に悩む会員事業所を対象に、商品やサービスを当所ウェブサイトの特設ページにて広く紹介する「新型コロナウイルス“グッド・バイ”セールス・キャンペーン」を実施しています。(掲載無料)

詳しくは、前橋商工会議所HP <http://www.maebashi-cci.or.jp>にてご確認ください。

*会員ひろばの会員事業所名の右上にあります  このマークは、今回の「新型コロナウイルス“グッド・バイ”セールス・キャンペーン」にご登録いただきました会員事業所です。



お問合せ

前橋商工会議所
政策部政策課 広報広聴係

〒371-0017 前橋市日吉町1-8-1

E-MAIL soumu@maebashi-cci.or.jp

TEL 027-234-5113

FAX 027-234-8031

会員ひろば —あなたの会社や商品を紹介しませんか?—

小売商業部会 No.91732

アコライトマーケティング株式会社



心から喜ばれる商品とお客様をつなぐ懸け橋でありたい。

衣・食・住、そして健康と、様々な生活シーンをより豊かなものにするお手伝いをする…。それが当社のモットーです。高付加価値の家電製品、インテリアグッズ、健康グッズなどの自社メディアや大手ショッピングサイトを使った小売はもちろん、小売業者様や通販ベンダー様への卸売り、新聞折り込みチラシ「ハーフレット」も展開中。

●売れる商材、目新しい商材を探している小売店様へ

量販店やネットショップには商品を卸してくれないメーカーの「高付加価値商品」を提供出来ます。

●ノベリティーグッズを検討する法人様へ

多彩なジャンルのノベリティーが用意できます。現在、コロナウイルス対策グッズが大注目です。



住 所 前橋市南町1-13-7

定休日 土・日・祝日

営業時間 10:00~17:00

TEL 027-289-8585 FAX 027-203-0103

MAIL info@acolight.jp

HP http://acolight.jp

小売商業部会 No.3548

"グッド・バイ"
登録事業所

株式会社伴内酒店



お酒に関わる事の相談を気軽にしてください

当社は、明治四年に粕川にて酒造業を創業、蔵は兄弟に任せ、本家は前橋にて大正四年酒小売業を始め、現在は、ホテル・飲食店様等との取引が中心で今日までお客様に支えていただき営業を続けさせていただいております。

日本酒はもちろん、世界の酒を中心とし現在は、蜂蜜で造った酒ミードを15種以上、テキーラは40種以上、日本酒はストレスを与えない様に冷蔵庫にて休ませ、ワインはセラーで眠らせと、夏場の配達においても生酒・ワイン等においてアイスパック等を使用した取扱い方法をさせていただいております。カクテル等に使用するモナンシロップにおいては、北関東一の品揃えをさせていただき、全国からのお客様への販売もさせていただいております。お電話でのご注文・ご自宅への配達も承ります。



住 所 前橋市城東町2-5-2

定休日 日・祝日・お盆年末年始

営業時間 9:30~18:30

TEL 027-231-5614 FAX 027-234-1650

MAIL bannai@ceres.ocn.ne.jp

HP https://store.shopping.yahoo.co.jp/bannai/

新会員のご紹介

事業所名	所属部会
ル・ベリエ	小売商業部会
(株)テクノボックス	工業部会
SGサービス(株)	サービス部会
Fuji Language School	専門・文化部会
社会保険労務士法人板垣労務管理事務所	専門・文化部会
(有)オゾンテクニカ	工業部会

事業所名	所属部会
MRoom	飲食観光部会
ねこや	飲食観光部会
(有)Takara・Japan	サービス部会
(株)マ・レルラ	卸商業部会
mizuma	サービス部会
アコライトマーケティング(株)	小売商業部会

本ページで貴社の商品や各種サービスをご自由にPRください(掲載無料)

キタカんだより



北関東自動車道の全線開通により、前橋市から宇都宮市へは1時間30分、水戸市へは2時間30分となり、北関東3県の距離感はぐんと近くなりました。本コーナーでは、水戸と宇都宮の商工会議所から、それぞれの地域情報をお届けします。

宇都宮市

キャンペーン期間中の対象の有料道路が無料になります！

栃木県では、6月16日（火）～10月31日（土）の期間、新型コロナウイルス感染症関連の観光復興策として、栃木県道路公社の管理する有料道路が無料になります。無料化の日は県民の方のみならず、どなたでも無料で通行いただけますので、栃木県内に観光、宿泊される方は、ぜひご利用ください。

【無料化の日】

6月16日（火）～10月31日（土）の期間の土・日・祝日

ただし、次の繁忙期は除きますのでご注意ください。

- 8月 8日（土）～16日（日）
- 9月19日（土）～22日（火・祝）
- 10月17日（土）～31日（土）

【対象路線】（「」内は愛称）

- 日光宇都宮道路「日光道」
- 日塩有料道路「もみじライン」「龍王峡ライン」
- 鬼怒川有料道路「シルクウェイ」
- 宇都宮鹿沼道路「さつきロード」

月	日	月	日	月	日	月	日	月	日	月	日	月	日	月	日	月	日	月	日												
6	1	2	3	4	5	6	7	8	9	10	11	12	13	14	15	16	17	18	19	20	21	22	23	24	25	26	27	28	29	30	31
7	1	2	3	4	5	6	7	8	9	10	11	12	13	14	15	16	17	18	19	20	21	22	23	24	25	26	27	28	29	30	31
8	1	2	3	4	5	6	7	8	9	10	11	12	13	14	15	16	17	18	19	20	21	22	23	24	25	26	27	28	29	30	31
9	1	2	3	4	5	6	7	8	9	10	11	12	13	14	15	16	17	18	19	20	21	22	23	24	25	26	27	28	29	30	31
10	1	2	3	4	5	6	7	8	9	10	11	12	13	14	15	16	17	18	19	20	21	22	23	24	25	26	27	28	29	30	31



<http://www.totidoko.or.jp/>

お問合せ

栃木県道路公社 施設管理部
TEL 0288-32-2325

水戸市

ときわ 常磐神社

場所 水戸市常磐町1-3-1

水戸藩を代表する第2代藩主徳川光圀公（義公）・第9代藩主徳川斉昭公（烈公）を祀る神社です。

常磐神社は、明治の初めに義公・烈公の徳を慕う人々によって偕楽園内に創立された祠堂に由来します。明治6年（1873年）には勅旨をもって「常磐神社」の社号を賜り、翌明治7年（1874年）、現在地に社殿を造営しました。昭和20年（1945年）の戦災で本殿以下を焼失しますが、昭和33年（1958年）現在の社殿が完成します。

境内には戦災を免れた能楽殿（鎮座当時の神楽殿・神饌殿）などが残るほか、水戸学関係の資料や日本一の大きさがあると言われる陣太鼓などを展示した義烈館があります。



お問合せ

常磐神社
TEL 029-221-0748



前橋商工会議所会報

系都

令和2年7月号 第587号

発行所 前橋商工会議所
 発行人 会頭 曾我孝之
 企画・編集 広報・広聴委員会
 制作 政策部政策課 広報広聴係
 〒371-0017 前橋市日吉町1丁目8番地1
 Tel.027-234-5111(代)
 E-mail: soumu@maebashi-cci.or.jp
 URL: <http://www.maebashi-cci.or.jp/>
 印刷所 朝日印刷工業株式会社

編集後記

7月の別名「文月」の由来をご存知だろうか。諸説あれど、七夕や稲穂に起因しているというから、季節や風土を名前に盛り込む昔人の感受性の繊細さに改めて感服する。しかし、近年、日本各地で季節外れの突発的な暴風雨や竜巻などの災害が頻繁に発生しており、残念ながら昔人が楽しんだ日本の情緒が壊れていると思わざるを得ない。

こうした中で、今月号の特集では自然災害に対する備えとして有効である「事業継続力強化計画」について紹介した。いつ自分の事業所に甚大な被害が発生してもおかしくない状況下で、有事の際に重要なのは経営者の災害に対する意識と従業員への情報共有である。起こってしまったからでは遅い。ぜひ事業を継続するための方法や責任を皆で考える契機にしていきたい。

(金井)

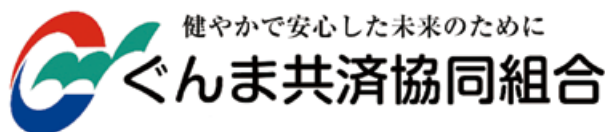
60歳以上の方の
生命医療共済です。

シルクシニア

- 入院1日だけでも保障！（がん先進医療付）
- 持病があっても加入OK！
- 手軽い掛金月額 **3,200円**

※火災保険の見直しも受付中！

◆お申込み・お問合せは
前橋商工会議所へ
☎ 234-5111(代)

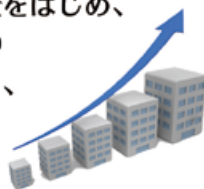


健やかで安心した未来のために

(前橋支店)
☎ 254-2755

地元の事業者皆さまのより良いパートナーであり続けます！

当金庫では、運転資金、設備資金をはじめ、
政府系金融機関や信金中央金庫の
各種代理貸付もお取り扱いしており、
お客さまの様々な資金ニーズに
お応えしております。



ご相談はお近くの
「しのめしんきん」窓口へ
お気軽にどうぞ！



夢を語ろう、手をつなごう。

しのめ信用金庫

<http://www.shinonome-shinkin.jp/>



【ビジネスのお悩み・課題
ALSOKで解決!!】

サーマルカメラ

ドームタイプ



測定人数	20人
測定距離	1~3m
測定誤差	±0.5℃
測定温度範囲	30~45℃
価格	650,000円(税別)

品番 / DS-2TD1217B-6/PA

ガンタイプ



測定人数	20人
測定距離	1~3m
測定誤差	±0.5℃
測定温度範囲	30~45℃
価格	650,000円(税別)

品番 / DS-2TD2617B-6/PA

他にも様々な商品を取り扱っ
ております。お気軽にお問合
せ下さい。

ALSOK 群馬株式会社

〒371-0854 前橋市大渡町2-1-5
TEL 027-252-5454 FAX 027-251-8388

※三脚：30,000円(税別) 設置・設定料金：一式 50,000円(税別)



少しむずかしい・・・

しかし欲しい人材を探す会社

中央キャリアネット株式会社

■サービス内容

- 人材派遣事業
- 紹介予定派遣事業
- 外国人技術者派遣
- 職業紹介事業
- 再就職支援事業(アウトプレースメント)

■中央キャリアネット株式会社は…

群馬県内を中心に、社員採用が前提の紹介予定派遣や公的な再就職支援事業を受託し、幅広い業種の企業様と太いパイプを築き人材の紹介を行い、求職者に対しては求人情報の提供や職場への定着フォローを行っています。

■紹介予定派遣

紹介予定派遣は、最長6ヶ月間の派遣就業後、派遣先の社員となる制度です。派遣期間中、派遣先企業と派遣スタッフの仲介役を弊社が行うので、双方が安心して適応力を見極めることができ、採用のミスマッチを防ぐことができます。

■社員化実績 750名達成

弊社の派遣を経て、派遣先の企業様に社員登用となった派遣社員数は、令和元年10月に750名を超えました。日頃のご愛顧に感謝申し上げます。



人材探しの 伴走社

来社不要で人材登録

お手持ちのスマホカメラを利用して
Web面談好評稼働中
(詳細は弊社HPを御覧ください)

中央カレッジグループ

中央キャリアネット株式会社

〒371-0844 群馬県前橋市古市町360-2
TEL.027-219-3555 FAX.027-210-7411
URL <https://www.c-c-net.com> E-mail:info@c-c-net.com

人材派遣	派10-010025
有料職業紹介	10-ユ-010021
登録支援機関	19登-002707
プライバシーマーク第10861525号	



■各種SNSで最新情報を配信!! 今すぐチェック!

