

[No.605]

1

Jan.2022

前橋商工会議所会報  
[いと]

# 糸都

特集

新春特別座談会

これからの時代に対応した人材育成とは

前橋商工会議所組織ビジョン・中期行動指針2021-2025

ビジョンテーマ

“チャレンジし、承継する商工会議所を目指して”  
～逆境の時こそ、力を尽くす～

行動テーマ

こんな時だからこそ  
「声を掛け合おう」

前橋商工会議所  
ホームページは  
こちら▶



## トリニティアグリ株式会社

飼料畜産・肥料の総合商社

〒371-0855 群馬県前橋市問屋町二丁目1番地4 TEL.027-255-0082(代)  
代表取締役社長 薊 準

「安心・安全で美味しい農・畜産物を食卓に」をモットーに、  
畜産飼料(配合・単味・添加剤)、肥料(化成・有機・特殊)、農薬、ハウス  
工事から農畜産資機材、農業用IoT機器をお取り扱いしております。  
環境対策・循環型農業システム作りのお役に立ちたいと考えています。

## 前橋倉庫株式会社

総合物流企業

〒379-2134 前橋市力丸町828番地 TEL.027-265-2321(代)  
代表取締役社長 南 繁芳

保管と輸送の総合物流企業として、地域に密着した事業展開を  
図るとともに、荷主の信頼・安心安全・環境保全をモットーとした企業です。



自家繁殖販売

# ペットのプロが いるお店

店長 曾我 義幸

# かるなばー

業界初 **LIVE**  
LINE LIVEにて好評ライブ配信中!  
子犬をお探しなら↓  
**かるなばー** 検索



〒371-0007 前橋市上泉町1781番地 TEL (027) 269-6308 (代)

## 中屋商事株式会社

グループ会社統括管理

〒371-0855 群馬県前橋市問屋町二丁目1番地4 TEL.027-255-1148(代)  
代表取締役社長 曾我孝之

02 年頭にあたって  
そが たかゆき  
曾我 孝之 前橋商工会議所 会頭

03 年頭のごあいさつ  
やまもと りゅう  
山本 龍 前橋市長

## 特集

新春特別座談会

05 これからの時代に対応した  
人材育成とは

04 MAEBASHI 旬人  
しも の と あゆみ  
下野戸 亜弓 山田流箏曲演奏家

14 会議所活用 DO!  
目指せ！ニッチトップ  
後発デイサービスの認知度向上大作戦  
合同会社ほっと・K-9

16 知りたい！まえばし NOW!  
新たな風をまちなかに呼び込む  
「リノベーションまちづくり」

18 専門家の引き出し  
[連載企画]  
こじまあきらの やぶこぎ ものづくり 奮闘記  
第5話 美味しい牡蠣をつくりたい  
日本全国 北の海に 南の海に

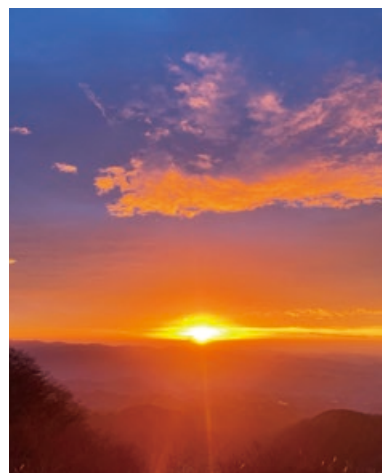
22 INFORMATION

26 会員ひろば／新会員のご紹介

28 キタカンだより／編集後記



印刷過程で有害な廃液が出ない  
水なし印刷方式で印刷しています。



表紙写真

新たな年の朝焼け

「裾野は長し赤城山」日本百名山の一つでもある赤城山。前橋市街地から車で40分程度で来られる鳥居峠。標高1,390mのこの場所からは、前橋市街をはじめ、筑波山や東京スカイツリーを肉眼で臨むことができ、素晴らしい景色が広がる。また、運が良いと雲海を見られることもあり、守り続けるべき前橋の宝だ。雲を薄赤く照らし、朝陽の輝きが増している様子は、新たにめぶき続ける前橋の明るい未来を表すかのような希望の光となるに違いない。

(写真提供: 深井 浩 氏)

(撮影場所: 赤城山鳥居峠)

## 前橋商工会議所会報

まめから糸を紡いでつくれる生糸。  
たくさんの人たちが関わり、  
知恵と技術で燃られて、人にやさしく、美しく、そして強い絹となる。  
明治・大正・昭和と世界に良質な生糸  
ーブランド名“マイバシ”ーの生産で栄華を誇った生糸の市「前橋」  
前橋商工会議所は、会員のニーズや意見をくみとり、  
少しずつ太い絆に変え、紡いでいくことで  
地域経済の発展と暮らしやすい県都・前橋づくりに努めていきます。

題字 曾我孝之 前橋商工会議所会頭

系都

## 前橋商工会議所WEB

前橋商工会議所 検索

<http://www.maebashi-cci.or.jp/>

セミナー・イベント・催事情報  
などお届けしています



## 登録は、こちらから

[http://www.maebashi-cci.or.jp/mailmagazine\\_entry.html](http://www.maebashi-cci.or.jp/mailmagazine_entry.html)

地域に役立つ情報を、毎月  
1日・11日・21日の3回配信



## Facebook公式ページ

<https://www.facebook.com/maebashicci/>

Facebookははじめました







## 年頭にあたって



あけましておめでとうございます。  
2022年の新春を迎え、謹んでお慶び申し上げます。

昨年を振り返ってみますと、地域経済を底支えし、雇用確保を担っている中小企業にとって、未曾有の影響を受け続けた1年であり、それぞれが懸命にコロナ対応に取り組んだ年でもありました。

前橋商工会議所といたしましては、中小企業の資金繰りや補助金活用など、各種経営相談により伴走支援させていただくとともに、国・

県・市等行政からの様々な支援策の周知・活用支援を積極的に行い、困窮する事業者の皆様に、丁寧で迅速な対応を心がけてまいりました。

また、コロナ収束に向けての大きな鍵とされるワクチン接種に関しましては、行政にお力添えをいた

だき、多くの会員事業所の役員、従業員の皆様方に共同接種という形で迅速に接種いただくことが出来ました。接種を受けられた方々からは、感謝の言葉を数多くいただき、日常生活回復への流れが加速してきたことを実感しております。

さて、政府からは、「成長と分配の好循環」の実現に向けた戦略と対策が示されましたが、分配原資となる付加価値を拡大させる政策が不可欠であると考えており、その鍵は中小企業の生産性向上であります。サプライチェーンや

地域コミュニティを支える中小企業の生産性や付加価値創出力を高めていくことで経済社会全体の生産性を高めるとともに、経済産業省が推し進めるパートナーシップ構築宣言の輪を広げ、あらゆる規模・業種の企業や個人事業主が共存共栄の関係を築いていくことが持続的な経済成長に繋がると考えております。

2022年は新型コロナウイルス感染症の収束、沈静化を強く期待するとともに、商工会議所の使命である産業振興、そして就任当初より掲げている「安心・安全・快適なまちづくり」に引き続き全力で取り組んでまいれる所存です。

まだまだ厳しい環境下が予想されますが、本年も変わらぬ関係各位のご支援ご協力を心からお願い申し上げますとともに、このような時だからこそ地域の絆を深め皆で邁進してまいりたいと存じます。

結びに、本年が皆様にとって実り多い素晴らしい一年となりますよう、心からお祈り申し上げます。新年のご挨拶といたします。

前橋商工会議所

会頭 曾我 孝之





## 年頭のごあいさつ

前橋市長 山本 龍



あけましておめでとうございます。前橋商工会議所会員の皆様におかれましては、健やかに新春をお迎えのことと心からお慶び申し上げますとともに、日頃より産業振興をはじめ市政各般にわたり多大なるご尽力を賜っており、心から感謝申し上げます。

昨年は、感染力を増した新型コロナウイルスが前年以上に猛威を振るった年となりました。本市としては、感染拡大防止に努めるためワクチン接種に迅速に取り組むとともに、感染リスクを引き下げながら経済社会活動の継続を可能とする新たな日常の実現に懸命に取り組んだ一年でもありました。

こうした中で、貴所会員の皆様には多大なるご支援、ご協力をいただきましたことに、改めて深く敬意と感謝を申し上げます。さて、新たな年が始まりました。本年こそはコロナが落ち着きを見せ、人と人との触れあいや賑わいが戻ることを願っています。一方で、コロナで傷ついた暮らしを元

に戻すだけでなく、コロナがもたらした変革の波に乗って、行政や社会のあり方を変えていく必要もあります。

本市が進めている「スーパースティ」や「スローシティ」もその一つです。日常の負担をデジタルの力で軽減することで、日々の暮らしにゆとりを生み、誰もが自分らしく楽しく生活を送れるまちづくりに積極的に取り組んでまいります。

また、「働くなら前橋、地域を支える産業振興」を旗印に、創業のまち前橋として、チャレンジする皆さんを多角的に支援するとともに、首都圏集中から地域回帰、地方への関心が高まっている中で、市内企業の事業拡大、前橋市への企業進出を推進してまいりますので、引き続きご支援とご協力をお願い申し上げます。

結びに、前橋商工会議所会員の皆様にとりまして、本年が実りある年となりますよう心からお祈りいたしまして、年頭のごあいさつとさせていただきます。



## 歌うが如く 語るが如く 動かすのは「探求心」

写真：平山素也  
文：奈良のりえ

山田流箏曲家として、まもなく30周年を迎える下野戸亜弓さん。箏の教室を開いていた叔母の下で、音色に触れたのがきっかけになり小学3年の時、近所の教室に通い始める。

高校3年の受験を控えた時期には、箏を専門的に学べる大学があることを知り進路を決め、受験のために指導を受けた先生から箏の奥深さを学んだ。「大学受験はスムーズだったわけではない。ここで負けず嫌いが養われたのかも」と振り返る。

山田流箏曲ならではの「箏歌<sup>しょうか</sup>」も極めたいとし、万葉集や宮沢賢治の作品などを箏歌として発表している。「自分で歌う作品は自分で書きたい」と探求心は尽きない。

大事にしていることは、恩師ともいえる人物から託された言葉「歌うが如く、語るが如く」だ。新しい年の幕開けにあたり「邦楽を世界に発信したい」と熱意が溢れる。

日々の生活でストレッチも欠かせない。毎日4〜5時間の演奏をする中で、身体が固くなってしまう。ほぐすためにヨガなどYouTubeで見取り入れた。また、

コロナ禍においては赤城山で山歩きや散策、写真撮影などをしてリラックスし、過ごしていた。幼少の頃に習っていた日本舞踊もこの時期に復活させ趣味として楽しんでいる。

今の時代で何が出来るかと考え周知活動にも力を注いだ。動画配信なども積極的に行う。「意外と遠く離れたブラジルで反響がありました」と可能性を示唆した。凛とした佇まいと、力強くも繊細な音色で箏曲の魅力を、前橋から世界に向けて発信する。

### Profile 山田流箏曲演奏家 しも の と あ ゆ み 下野戸 亜弓

山田流箏曲演奏家。東京藝術大学音楽学部邦楽科卒業、同大学院音楽研究科修士課程修了。リサイタルほか、様々なジャンルの演奏会に出演、放送・CD録音、舞台演劇の音楽制作に数多く参加。古典のみならず、現代作曲家の作品を数多く委嘱初演、また自らも創作するなど幅広い活動を展開。箏歌の魅力と新たな可能性を追求している。CD「万葉の恋歌」他。下野戸亜弓箏の会主宰。

前橋市在住。 <https://shimonoto.jp>





# これからの時代に対応した人材育成とは

昨今、新型コロナウイルス感染症の拡大や激甚災害の発生など、人々の生活は一変し、新しい時代を迎えています。こうした状況の中で、企業が継続し、発展していくためには、予測困難な変化の時代に的確かつ迅速に対応できる人材を育てることが重要で、企業には、どんな人材を育て、何を実現するのかというビジョンが求められています。

今回の座談会では、これからの社会に求められる人物像と、そうした人材を育成していくためには具体的にどのような取り組みが有効なのか等について、それぞれのお立場から語っていただきます。



座談会参加者

## コーディネーター

共愛学園前橋国際大学  
学長 大森昭生 氏

## 主 催

前橋商工会議所 会頭 曾我孝之 広報・広聴委員会 委員長 平方 宏

## パネリスト

株式会社ヤマト 代表取締役会長 新井孝雄 氏  
一般財団法人 田中仁財団 代表理事 田中 仁 氏

前橋市教育長 吉川真由美 氏  
前橋工科大学 理事長 福田尚久 氏

写真(共愛学園前橋国際大学5号館「KYOA! Global Gateway」)

## 「新しい時代の人材育成」に必要なこと

**大森** 今回は「人材育成」がテーマということですが、私自身が日々大学の学長として取り組んでいるテーマで、実はここ10年で大学の在り方も変化しました。この予測困難な時代の中で生きる力を育むためには、知識だけではなく、主体性や協働性、そして課題設定、解決力が必要で、そのためには、現実の社会の中で学ぶ必要があるわけです。つまり、教育というテーマは学校のことにとどまらないということです。

さて、前橋にある5つの大学と商工会議所と前橋市行政が一体となって地域人材の育成と定着を目的とした協議会「めぶく。プラットフォーム前橋」が発足しました。

このプラットフォームには商工会議所がメインプレイヤーとして参画していただいています。その中で曾我会頭には「変化の大きい社会において、それぞれの組織の中で未来をしっかりと見



据えていけるような人材育成が重要である」と日頃からお話をいただいておりますが、まずは曾我会頭より、人材育成についてのお考えなどをいただけますでしょうか。

**曾我** 経済や社会を見つめた時、キーワードはコロナとDX（デジタルトランスフォーメーション）であるということとを強く感じています。2つの影響で社会や経済、加えて生活様式や価値観、思考が全く変わってきているということです。予測困難な変化の時代に的確、かつ迅速に対応できる人材づくりが喫緊の課題ではないかと思っています。具体的には激変する環境の中で組織をマネジメントすることができるよう経営人材を育成することです。

さらに変化を認識しながらそれに対応した行動が適切に取れる組織人材の育成や、マネジメント人材になれるような組織人や働く人を確保することが大事かなと感じています。人材を育成していくために、どのような取り組みが必要なのかということが企業にとっても産業界にとっても社会にとりましても大きなテーマです。

今日はそれぞれの立場で人づくりに取り組んでいる方々にお集まりいただきましたのでぜひ、新春にふさわしい

「これからの時代に対応した人材育成」について忌憚のないご意見をいただければと思います。皆さん、よろしくお願いたします。

### 企業の人材育成は「マネジメント」が鍵

**大森** 企業が事業を継続していく、特に事業承継の中で、若い人材を育成していくことも重要です。また曾我会頭がおっしゃったように経営をマネジメントする人材も欠かせないと言われています。めぶく。プラットフォーム前橋も今後取り組んでいく課題です。新井会長はどのようにお考えでしょうか。

### 新井

今、事業承継、後継者不足という話が出ます。私は地域社会で活動する、もしくはグローバルに活動するそれぞれの人材が「軸」を持つておく必要があると考えます。例えば地域社会で働く人材であれば「なぜここで働く必要があるのか、働く目的は何か」などです。この軸がないと社会全体が持たないのではないかと危惧します。

グローバル経済の中で活躍する若い人材が増えてきました。そんな若者と話していますと日本人のアイデンティティという言葉をよく耳にします。日本人について、または自分の主体性についてしっかり考えています。このように自

株式会社ヤマト 代表取締役会長  
新井孝雄氏



分らしき、日本人としての強みなどを把握して、軸を持つことが改めて大切になるだろうと感じます。

### マーケットを創造する

こういった中で経済活動ですが、地域の経営者は、経済活動が変化してきたことを認識したほうが良いのではないのでしょうか。

例えば、今まではマーケット側で必要とするものはマーケティングでニーズを把握し事業展開してきました。ここが大きく変化したのではと思います。これからはマーケットを創造しなければいけないのです。そういった点で、今日ご参加の福田さんや田中さんはすでに実践してきています。経営者自身が変わらないと人材教育にはなりません。

### 縦組織から横組織への転換

当社も40年ぐらい前から教育センターを設け教育に力を注いでいますが、どちらかというと縦組織（上司から部下の関係）での人材育成に取り組んでいました。与えられた業務をこなす際には縦組織のシステムは大変機能します。しかし新しいビジネスモデルを創造しなければならぬ時には横組織（部門や部署間を超えた関係）が重要です。この横断的なコミュニケーションを展開する際、中心的役割を担うのはマネージャーです。今後はマネジメントできる人材を育成することが課題であると考えています。

### 「起業」が地域を元気にする

**大森** 続いて田中社長にお訊ねします。産業界全体を考えた際に地域経済では、既存の事業が発展していくとともに、起業家が育ち企業数が増加することが求められています。

田中社長は起業家発掘プロジェクトの群馬イノベーションアワード（GIA）や、起業家育成のための群馬イノベーションスクール（GIS）などを通じて起業家育成をされています。起業家を育てることの重要性や、実践されてい





る中で感じたことをお話ください。教育的な視点からみてもGIAやGISは大変素晴らしい機能を果たしていると感じています。そのあたりも含めてお聞かせいただければと思います。

**田中** 私がGIA、GISに取り組み始めたのは2013年からです。地域で何か役に立てる活動をしたと考えたとき、自分がロールモデルになれるものでなければ説得力がないと考え、起業家育

成に取り組むことにしました。その活動が続ける中で、当時は群馬県があまり魅力的ではない場所、活力もあまり感じられないという印象が強かったように思います。

古今東西、起業家が生まれる地域には活力が溢れています。中国も米国も新興国なども、起業家が生まれる地域には勢いがあるのです。

当時(2013年)を振り返ると、群

#### 群馬イノベーションアワード(GIA)とは?

群馬県内国内のイノベーション機運を高めようというプロジェクトで、2013年に始まって以来、毎年、独自の新しいビジネスプランを募集し、審査会を開催している。

#### 群馬イノベーションスクール(GIS)とは?

「起業」や「イノベーション」を通じて地域を元気にしていくビジネススクールで、社会課題に立ち向かうイノベーターの輩出を目指す。

馬県の開業率は全国平均に對し遅れを取っていて、下位に位置していたと記憶しています。これは起業家としてま

まず、何故起業家を

希望する人が少ないのだらうと、群馬に住む若者に聞いてみたところ、群馬県の事業を営

んでいない一般的な家庭では、事業や商売をする道に進むことを保護者が積極的に勧めていないという実態が浮

き彫りになりました。多くの子の親は、子

供たちは大企業に就職して、安心・安全な人生を歩んでももらいたいと願っている。しかし、私は本当にそれだけでいいのかと疑問を持ちました。

私自身が「起業は社会課題を解決することができる手段のひとつで、非常に価値がある」と実感していたため、県民の皆さんに起業の価値を知ってもらいたいと考え、群馬イノベーションアワード(GIA)を始めました。

ところが、GIAを開催し起業家がいかに社会の役に立っているかということとを一生懸命伝えても、当初は「自分が起業しよう」というようには、なかなかつながりませんでした。そこで、まず起業に関する知識を学ぶ場として群馬イノベーションスクール(GIS)を立ち上げました。

このように知識を得ると「自分ごと化」してくる人が多いようです。今では群馬県の開業率は全国上位になったようです。

**大森** 田中社長は昨年11月に前橋高校でオンラインにて講演をされたそうですね。

**田中** 群馬県から依頼があり、前高の1、2年生約500人に向けての話をしましたが、みんな反応が良かったです。また「起業をしたい人」と聞いた際に40

人程度が手を挙げたことに驚きました。そのほかにも「夢をどう見つけたらいいか」という質問が出るなど前向きな高校生ばかりで、刺激を与えると変わるものだと実感しました。地域全体で、起業に限らずあらゆることで生徒、学生に刺激を与えられるようになると、地域はもつと良くなると思います。

#### 「目的意識」を持つ

**大森** 続いて福田理事長に伺います。会頭が話されましたが「デジタル化は切っても切れない」わけですが、コロナ禍が明らかにしたのは、日本全体のデジタル化の遅れでした。福田さんご自身がアップルなど海外を含めた第一線で活躍され「デジタル化」と向き合い取り組まれています。

また前橋工科大の理事長になられ運



一般財団法人 田中仁財団  
代表理事 田中 仁氏

営に携わり、さらにはスーパーシティ構想もリードしていただいております。日本、あるいは前橋のデジタル化が進む中で、人材育成についてはどのようなお考えをお持ちでいらっしゃいますか。

**福田** ICTという特にデジタル技術に関して言いますと、20歳の時に創業した会社から、アップル、日本通信と、デジタルの分野に身を置いています。東京大学では西洋史を専攻していました。

高校時代はマイコン青年でコンピュターが大好きな青年でした。しかし大学では全然違う分野に行きたいと思ってのことです。そこでは歴史は書物で読んで研究するイメージがありますが、私が学んだ40年前でも研究はほとんどされていて、もう遅かったぐらいです。また歴史は本物と偽物が混在しています。例えばフランス革命で言いますと、当時配られたピラをすべてデータ化して、1時間単位、時系列でどのようにキーワードが変わってきたかを分析しますと、フランス革命が起きた日を「革命だと思っていた市民は誰もいなかった」ということが証明されました。

その頃、ちょうど歴史がコンピューターを多用する時代に入ってきたのです。マイコン青年だった私が、大学ではコンピューターからいったん離れまし

前橋工科大学 理事長  
福田尚久氏



たが、使わなければいけなかった。

ご質問の、日本でデジタル化やICTの技術が遅れているのは「目的意識」を持つていない人が多いからです。本気で変革しようと思っている人が少ないのではないのでしょうか。要するに既存のビジネスや行っていることを変えようと思ったら、もつと新しい技術に取り組むわけです。

ジーンズのメガネは伝統的に行われていた製造、物流、デザインから売り方まで、新たな発想で作りを変えている。強い目的意識を持つている企業がジーンズだと思っています。

20年ほど前のアップルの時に、堺屋太一さんと、65歳以上限定というPC動画教室を一泊二日軽井沢で行ったんです。名だたる企業の会長職の方が参加してくれました。動画編集を行いました。

ワープロが打てない人に動画編集は難しいだろうという反対意見もありました。教室では、参加者に映像を持つてきてくださいと話したらお孫さんや、旅行の動画を持参してくれました。実は動画編集はワープロで文字が打てなくても、マウスだけでできます。ほとんどの方が徹夜越しで完成させて翌日は自慢合戦でした。ここでも目的意識を持つて学んだからこそ動画編集ができたのだと思います。

道具を道具として使うとこれほどつまらないことはありません。何のために道具を使うのかという目的意識をしつかり持つことが大事なのです。

今の子供たちはその子によって道具（パソコン）を使いこなすレベルが違います。ここで重要なのは目的を持つてICT、あるいはデジタルの技術を使うとしたときに、どこで引っかかっているか、つまりいたるところでアシストしていく必要があります。先生方には大変なご苦労もあるかと思いますが、重要なことですので吉川教育長に期待しています。

### 前橋の「未来人材の育成」について

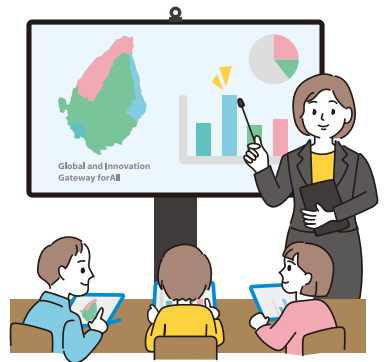
**大森** 前橋は県内や全国において画期的なGIGAスクールのチャレンジがされています。例えば端末の持ち帰りや

通信機能があるといった点です。GIGAやそれに限らず今後の前橋の教育の展望も含めてお話しいただけますか。また今日は教育長というお立場で越えたいと思っていますが、中小企業診断士としての視点も含めて人材育成全体で、お考えのことについてもお聞かせください。

**吉川** GIGAスクールは、コロナ禍の中で学びを止めないという強いメッセージを国から受けて、令和5年度末までの計画が変更され、令和2年度末までに1人1台のタブレットを用意しなければならぬということになりました。3年間前倒しになる中で、教育現場もご家庭も戸惑いがあつたかと思います。市立前橋高校も含めると約2万5千台のタブレットが入ってきたので、様々なことが想定されましたが最初の半年は、チャンスと捉えて「やらかし期間」で良いからチャレンジしようという現場の先生方を応援しました。学びについては、1人1台手元にタブレットがあるということで、自分が調べたいときに調べることができるといふ機能は非常に利便性が高いと思います。

こういった中で「未来人材の育成」を考えた時に、タブレットの「知る」といふ機能だけでなく、「みんなと繋がる」





という機能は大変有効であると感じています。

実際に、授業スタイルも変わってきています。今までは問題を出して、解答できる子供たちが挙手をして自分の考えを述べるというスタイルでした。タブレットを活用するようになってからは、タブレットに自分の考えを書き込み、先生に送ります。そして大型テレビやスクリーンで、全ての児童生徒の考えが表示される授業を行っています。今まで分かっていただけど挙手できずにいた子供たちがどこまで理解しているかなどを知ることができます。

さて、このような環境の中で「未来人材」について考えた場合、大人ですら先を予測しにくい時代ですから、子供たちには、その中で自らの未来を切り開いていくために、自ら進んで考える力や、自分の考えを自分で表現する力などを、タブレットなどをうまく活用して試行錯誤

誤しながら身に付けてほしいです。

こうした背景を受け、「未来人材の育成」のために前橋の教育現場は、150年の歴史の積み重ねをベースに、教育実践とICTのベストミックスを図っていきたいと考えております。

また中小企業診断士としては、一斉休校の際に感じたことがありました。学校というのは学びの場として捉えられていましたが、それだけでなく経済社会も支えていたのです。保護者の方が仕事をしている際には、子供たちにとって安心・安全な居場所でもあり、なくてはならないインフラのひとつであると痛感いたしました。

企業では「事業継続計画(BCP(Business Continuity Planning))」があります。教育の現場では「B(Business)」を「E(Education)」に変えた「ECP」の理念が大切なのではないかと思っています。

現状としては教師の多忙感の解消も大きな課題です。教師も職人のような「KKD(経験・勘・度胸)」で実践してきたところがあります。しかし、経験値のある先生が離れてしまいますとその部分が抜けてしまいます。これは教育現場では大きな痛手です。そこで同じ「KKD」でも「科学的に客観的にデー

タを分析していく」に変換する必要があると思います。教育の成果は図りにくいものですが、文部科学省が「エビデンス(根拠)」に基づいた政策立案が必要だ」と言っています。前橋市も同様に、「エビデンス」を大切にして取り組んでいきたいと考えております。

**福田** 未来の人材育成について、GIGAスクールなどデジタル社会に対応した人材育成に重きが置かれがちですが、吉川教育長にぜひお願いしたいことがあります。

それは小、中学生時代に「ものづくりのプロセス」を見学する経験をさせてもらいたいです。

留学したときの話になりますが、米国の学校では、小学校4、5年で親の職場を徹底的に見学するんです。例えば鉄のストローを製作している現場や材木屋、病院など、ありとあらゆるところを見学します。この経験によって様々な業種を知ることになるので「自分はこ



うなりたい」という目標が見えてきます。

子供たちには、実際に見て体験してほしい。前橋商工会議所にはありとあらゆる業種の方々がいらつしやるので一つひとつの現場を見せてもらえれば、刺激的な体験になるのではないだろうか。

### 「組織マネジメント人材」の育て方

**新井** 中小企業の人材育成についてですが、経営者が教育する際には背中を見せることが一番のコミュニケーションであると思っています。

私たち世代の子供の頃は、創造性を豊かにするというのを「自然」が与えてくれました。当時小学1、2年の頃だったでしょうか。自転車を買ってもらったのですが、今のような自転車ではなく、子供たちは大人が乗る自転車を三角乗りという乗り方を編み出し、ペダルを漕いでいましたね。三角形の中に足を入れて漕ぐというのはなかなか大変でしたよ。特に家の坂道を上るときが、一苦勞で、平らな道で助走をつけるんです。もちろん「エネルギー不滅の法則」なんて知りませんでしたけれど、一旦エネルギーが起きたならそのまま走ればよいということを経験しました。

このように教育もすべてを与えるの

ではなく考える環境が必要です。それを中小企業の経営者も持つべきでしょう。

**大森** 具体的にはどのようなことが求められますか。

**新井** 私は福田さんがおっしゃるように「目的」を持たないといけないと思います。その目的も明確であるべきです。目的を果たすためには問題解決が必要です。そのために解決策を思考しますが、その際に必要な道具を揃え、どうやって行動するかに落とし込むわけです。

当社では各セクションのリーダーが目的に対してどのように取り組むかというフレームワークを作成します。その後は任せて考えてもらいます。事業にチャレンジしていればもちろん失敗もあります。失敗はリーダーが責任を負う。こういった企業文化を育む必要があります。

### 主体的に捉えて自ら動ける人

**田中** 新井会長がおっしゃる組織マネジメント人材、福田さんの目的を持つ人、あるいは吉川教育長の未来人材にもつながりますが「主体的に捉えて自ら動ける人」が日本にはまだまだ不足しているように感じます。原因を考えると、やはり教育に行きつくのです。それも幼稚園、小中学校の教育です。



前橋市教育長  
吉川真由美氏

日本の教育は答えがあることに對して、正解か不正解かという、正解がある問いを説く教育ですが、むしろ大切なのは「課題をどう解決するか」あるいは「課題設定能力」を求める方向に時代は変化しています。

踏み込んで言いますと、今の若い人は「夢が描きにくい」のです。大きな夢を持つきっかけがないとも言えると思います。客観的な評価を意識して進学し、その夢が叶った後は、何かをなさそうに思っていない。そんな若者が多いように見受けられます。

そこで、吉川教育長には課題解決能力や、課題設定能力を持てる子供たちを育てることを、未来人材の育成のひとつとしてお願いしたいところです。

**曾我** 優秀な学生は多いですが、学生生活においての部活動などのバラエティ

度に欠ける気がしますね。前橋高校の同窓会長をしていましたので、皆さん真面目な生徒なのですが、そのあたりを強く感じました。

**吉川** 主体的に動くという点では高校生にも変化が起きていると感じます。コロナ禍でも、公共施設の様々な場所でも、机を見つけて一生懸命勉強している姿が見られました。高校生からは、「学習室を作ってほしい」という要望も出されており、昨年、JR前橋駅前のアクエル前橋2階に「前橋市高校生学習室」を開設しました。大学生主体のNPO法人が高校生のアイデアも取り入れながら、運営をしています。利用登録者は1,400名を超え、大学生や社会人の力を借りてプレゼンの練習をしたり、高校生自ら事業を企画したりと、この「学びの場」から何かを生み出そう、一歩踏み出そうとする動きが見えます。

環境を提供できれば、たとえ100%整った場所でなくても、そこで彼らは成長しようとするのだと感じています。あって、少し足りないところを作っておくことも大事かもしれません。

### 分解力とイメージションを鍛える力

**福田** 教育にも関連しますが、創造力Ⅱクリエイティビティの源泉は「分解力」

だということを若い人たちに伝えます。例えばピカソの作品「ゲルニカ」は戦争の悲惨さを漫然と形を変えて訴えています。要するに戦争はこんなに悲惨なのだということを徹底的に分解して違う形にして表現しているのです。

他にも例を挙げますと、腕時計を分解します。分解して文字盤が白だったところをブルーに変えます。これで新しいものができるのです。要するに分解していき、何かを変えると新しいものが生まれてくる。物を分解する、世の中の仕組みを分解する、あるいは事業プロセスを分解するということです。

田中さんがメガネ分野に参入した際も、意識されたかどうかは分かりませんが相当分解されたと思います。それがクリエイティビティの源泉です。

**大森** 分解する経験が必要ということですか。

**福田** 先ほどの新井会長の自転車の話ではないですが、私たちの時代は、子供はおもちゃを与えられると壊してみるのですよね。壊して組み立てようとするけれど、上手くできない経験をしてきています。しかし、今のおもちゃは電子的なゲームになっていて壊すことができない。子供の頃に分解を経験していないまま、大人になってしまふ。





蔦屋書店やスターバックスコーヒーが併設され、多くの市民が訪れる佐賀県武雄市図書館

## 新しい市立図書館の可能性

吉川

福田さんがおっしゃったように、本を読むことは大切な教育の一つです。前橋市では、まちなかに市立図書館の移転を計画しています。そして新しい図書館の可能性を模索しています。図書館といいますが、本の貸し借りの場というのが主な役割でしたが、情報を得て誰かのサポートを借りて一歩踏み出す場になってほしいのです。

例えば、司書の方が市民のみなさんのやりたいことを汲み取り、それをサポートできるスタッフがいます。図書館です。

また新しい図書館を作っていく段階で、市民の皆さんと対話を重ねるプロセスも楽しんでいきたいです。建物が完成して、「これが皆さんの図書館です」ではなく「私たちが作った図書館です」と思っていただけのような図書館にしていきたいです。

福田さんの話にもありましたが「本を読む文化」を育てることが大切です。「図書館を見ればそのまちの教育が分かる」という言葉を言われましてドキツとしました。このように図書館がまちの教育を計るものであるとしたら最高の図書館を市民の皆さんとともに創っていききたいのです。

分解する力とイメージネーションを鍛えること。この2つを持つことが社会に出て様々な分野でクリエイティブティを発揮する基になると感じます。

曾我

図書館の件で一貫してお願いし

ていることがございます。それは多様な情報に触れられる図書館にしてほしいということですね。そして学生から社会人まで、あらゆる情報に触れられる場所にしたいですね。図書館としての書物の充実と、福田さんがおっしゃっていたような本を読む習慣づけ、そして読めるような環境作りです。図書館の機能を活かすだけでなく、ぜひ多様な情報に市民の皆さんが触れられる場所にして欲しいのです。

## 「前橋が向かっている教育」が注目

田中

前橋は教育だけでなく、様々な分野で最先端を走る胎動が感じられワクワクします。また、都内の知人に今の前橋の話をする、とても興味を持ってもらえます。デジタル分野のことなどもそうですが、一番興味を持って共感しても

らえるのが「前橋が向かっている教育」です。特に教育に強い関心を持っている方であればあるほど、今の日本の教育に対して多くの課題を感じているようです。そういった方に前橋が向かっている教育の話をする、「前橋を応援したい」と賛同してくれます。

新井

今日の座談会では、教育に関して様々な要望がありました。文科省において様々な岩盤規制もありでしょうが、ぜひ民間の私たちの意見も教育の中に入れてもらえたらと思います。10年後20年後の未来を見据えてどうやって風穴をあけられるかです。

大森

「教育」をテーマに様々なキーワードが出てきました。主体的に課題を捉えて自ら動くこと、クリエイティブティ、創造する力などです。特に「目的」を持つことが重要で、技術や知識はそれを達成するためのツールであるということですね。そういった力や意識を育てるためには地域や社会との繋がりが大事です。我々大人も常に学びを続け、同時にロールモデルとなつて子供たちに見せることが必要です。これからも新しい学びのあり方を追求し続ける前橋にできればと思います。貴重なご意見をありがとうございます。

共愛学園前橋国際大学  
学長 大森昭生氏



## FM GUNMA アナウンスセミナー

### オンライン講座「速習!スピーチクリニック」開講!《

スピーチを頼まれたがうまくできるか心配。

就職・転職活動のweb面接の自己PR、受け答えに自信がない。

何を話せばいいのかわからない。

話の内容や言葉遣いに磨きをかけたい。

そんなあなたのスピーチを短時間でグレードアップ!

etc.

web会議ツールZOOMで1コマ30分間、マンツーマン指導!

講師：清水由美  
講師：高橋のり子  
講師：新木睦子

講座の内容・お申し込みはWEBサイトをチェック!  
<https://www.fmgunma.com>

お問い合わせ  
アナウンスセミナー事務局  
027-230-1885

**fmGunma** 86.3

# 地域と共に しののめ信用金庫

夢を語ろう、手をつなごう。

**しののめ信用金庫**

クルマ (Vehicle) から家 (Home) へ  
“電気を売る” から “ためてつかう” へ。

100%電気自動車  
日産リーフ

### EV(電気自動車)と家をつなぐシステム。家で電気をためる、使う。

#### 太陽光発電などの電気をためる

太陽光発電を活用して電気をためられる。  
太陽光の余剰電力をためてクルマに充電。

#### 夜に家庭でつかう

夜間電力を活用し電気料金を低減。  
電力のピークカットで電気料金を節約。

太陽光発電でつくった電気を電気自動車にため、夜に電気自動車から家に給電。  
エネルギーの自給自足を可能にします。  
また電気代の安い夜間に電気自動車に充電し、昼間に使うことで電気代を節約し  
電気のピークシフトにも貢献します。

電気自動車・V2Hについて詳しくは  
お近くの群馬日産まで

**GN群馬日産** 〒371-0016 前橋市城東町1丁目6番地の8 tel.027-231-2123(代)  
【営業時間】AM10:00~PM6:00 【定休日】毎週月曜日・火曜日

2022.01 系都 12



事業資金・経営課題の解決に関することは

## 群馬県信用保証協会

お気軽にご相談ください

本部・営業部 TEL 027-231-8816

群馬県信用保証協会

検索



WATER & AIR & ENERGY

私たち石井工業は、水と空気とエネルギーの『3R』を提案し、『SDGs』の実現を目指しています。



**ISHII** 快適な環境づくりがテーマです。  
INDUSTRY CORPORATION

- 配管ユニット・プレハブ配管製作、施工
- 機械装置のメンテナンス、改善提案
- CO<sub>2</sub>削減アドバイザーによる環境取引<sup>®</sup>の提案と支援
- スマートグリッドの推進



〒371-0104 前橋市富士見町時沢 1770番地の1 TEL. 027-288-2634 FAX. 027-288-3947  
URL <https://www.ishii-industry.jp> E-mail [ishii.industry@mx5.ttcn.ne.jp](mailto:ishii.industry@mx5.ttcn.ne.jp)

株式会社 石井工業

**SHARP**

Be Original.

## 光触媒オフィス抗菌サービス

シャープの光触媒テクノロジーがより快適なオフィス環境をお届けします。

抗菌

消臭

防汚

防カビ

光触媒を施工いただきました .....



導入先 前橋自動車教習所 0120-489-250 前橋市大手町 1-1-1 群馬県前橋市関根町二丁目 1 番地 18



株式会社シャープドキュメント富士

FUJIAUTO GROUP

〒371-0023 前橋市本町2-11-2 富士オートビル6F TEL:027-220-5022(代) 担当:安田



## ✓ 目指せ！ニッチトップ

### 後発デイサービスの認知度向上大作戦

2018年12月開業のリハビリ特化型老人デイサービスです。

「現在の生活をずっと続けていきたい」という多くの利用者の想いを手助けし、みんなが笑顔で暮らしていけるような地域密着型デイサービスを目指しています。

#### 企業概要

#### 合同会社ほっと・K-9

専門・文化部会 No.92602

【代 表 者】 高橋直哉

【U R L】 hot-k-9.amebaownd.com

【住 所】 前橋市西片貝町4丁目6-1 高橋マンション102号

【T E L】 027-289-6084

# 会議所活用 DO!

商工会議所の活用事例を紹介します



## Do.2

### 取り組み

同業他社にない「強み」は何だ!?



小規模事業者持続化補助金の制度を知り、商工会議所へ相談に伺いました。他社との差別化を図り選ばれることが、新規の利用者を増やすことであると漠然としたイメージは持ていましたが、相談の中で、現状把握の方法や具体的な取組に対する考え方などのアドバイスを頂きました。

現在、高齢者の1/3が1年に1回以上転倒。転倒者の半数以上が何回も転倒し、およそ10回転倒すれば1回は骨折などの重傷を負っています。地域にデイサービスは数多くありますが、明確に転倒予防に特化した事業所は存在していません。ここから、「ぜったい！転ばないためのデイサービス」として生まれ変わることが他社にない「強み」になるとの認識に至り、必要なりハビリ機器の導入と、個々の能力に合わせたプログラムの組み直しを実施することにしました。

## Do.1

### 課題

何しろ認知度が低い！このままでは勝負にならないという危機感



老人デイサービスはコンビニエンスストアよりも多いと言われ、選ばれる時代になっています。激戦区の前橋市で、しかも後発のため地域での認知度が低く、新規の利用者を増やしていくことに苦労していました。同業他社との差別化を図り、そのことを上手にアピールしなければ、勝負の土俵に上がることできないという強い思いがありました。また、いつまでもコロナ禍のせいにする訳にはいきませんでした。

農産種苗・飼料作物種子・施設資材・農薬・肥料・養液栽培・球根タネ・花苗・家庭園芸資材・緑化

## ハイクと国際化で 農業・園芸の発展に貢献します

### カネコ種苗株式会社

本社／〒371-8503 前橋市古市町1-50-12 TEL 027(251)1617

支店／東京・宇都宮・土浦・熊谷・千葉・甲府・札幌・盛岡・仙台・郡山・静岡・名古屋・広島・福岡・熊本・都城  
研究所／くさだ育種農場・波志江研究所・宮崎育種農場 海外事業所／フィリピン・タイ・トルコ







左から 都丸 大木施設長 高橋代表

## 健康寿命を延ばす取組

経営支援部 都丸 秀子

在宅での生活の継続を不可能にしていくものの一つに挙げられるのが「転倒」です。高橋代表は理学療法士の資格を持ち、利用者の全身状態の機能評価を行い、その人の日常生活に必要な動作にフォーカスした個別リハビリプログラムを提供するなど、「転倒予防」の重要性を常に意識していました。今後も各種支援制度の活用を通し、利用者の「自宅での生活を続けたい」との思いをかなえる取組のお手伝いしていきたいと考えています。

## Do.4

### 今後

#### 結果を伴う必要性



現在利用されている方々が実際に転ばないで日常生活が送れるように、その人に適合したプログラムのアップデートを随時実施していきます。「転ばずに生活が送れる」デイサービスとして利用者に喜ばれること、それが口コミで広まれば認知度が向上し、新たな利用者の増加に繋がると考えます。「より充実した日常生活が送れるお手伝いがしたい」という創業の夢の実現に向け、これからもできることを全力で取り組んでいきたいと思っています。

## Do.3

### 結果

#### あとはヤルのみ



補助金申請が採択となり、新しい機器を利用した転ばないための新たなプログラムの提供、「ぜったい！転ばないためのデイサービス」と謳った看板の幹線道路沿いへの設置、新たに制作したパンフレットの配布を行うことで、地域への認知度の向上、新規利用者を増やす取組をスタートさせました。幸いにも従業員の協力も得られ、フットワークの軽い小さい事業所であるため、新しいことの導入はスムーズに이었습니다。しかし、これらの取組も始めてからまだ日が浅いので、新規の利用者を増やすという目に見える結果には結びついていませんが、「立派な看板が立ちましたね」と言ってもらえるようになり、着実に認知度が向上している実感があります。

新登場

# がんサポート共済



健やかで安心した未来のために

ぐんま共済協同組合  
(前橋支店) ☎ 254-2755

## I型

1口  
1,500円

がん診断共済金で治療の選択肢を広げ、高額出費への不安を解消。

がん診断共済金

50万円  
(4口加入の場合 200万円)

## II型

1口  
2,000円

治療月保障やホルモン剤治療共済金で治療の長期化に対する不安に備える。

がん治療(手術・放射線治療・抗がん剤治療)

月額14万円を最大60回保障  
(4口加入の場合 月額56万円)

知りたい！  
まえばし  
NOW!

# 新たな風をまちなかに呼び込む

## 「リノベーションまちづくり」



### ●「リノベーションまちづくり」とは

前橋市では今、「リノベーションまちづくり」が進められている。「リノベーションまちづくり」は、まちなかにある空き家や空き地といった低未利用の遊休不動産と、出店場所を探している事業者や起業家をマッチングし、そのチャレンジを後押しするとともに、まちなか老舗店をつくる取組である。まちづくりの指針である「前橋市アーバンデザイン」や「Green & Relax」の実現に向けた取組として、前橋のまちなかでは、広瀬川河畔や

馬場川通りなどの公共空間を、人が歩きやすく、水と緑と文化に親しみやすい空間にするため、官民の連携した整備が進められているが、「リノベーションまちづくり」はその事業の一環である。

前橋市市街地整備課によると、現在、このリノベーションマッチングが関係する事業案件は、既にスタートアップした案件や、これからスタートアップを目指す案件など、12件（令和3年12月現在）になる。（問合せ：前橋市市街地整備課  
TEL027-898-6946）

### ●スタートアップしやすい

#### 環境をつくる支援の輪

リノベーションマッチングを進め、スタートアップしやすい環境をつくるため、リノベーションの設計や施工の支援を行う、ぐんま家守合同会社（令和2年7月設立）、合同会社ドーナツ（令和3年2月設立）といった民間事業者が設立された。また、民間主体によるリノベーションまちづくり事業等を資金面で支援を行う、「前橋まちなかまちづくりファンド」が令和3年3月にしのみ信用金庫と一般財団法人民間都市開発推進機構によって設立された。行政だけではなく、民間事業者や金融により、スタートアップに向けた支援体制づくりが進められている。

### ●事業の持続を支援し

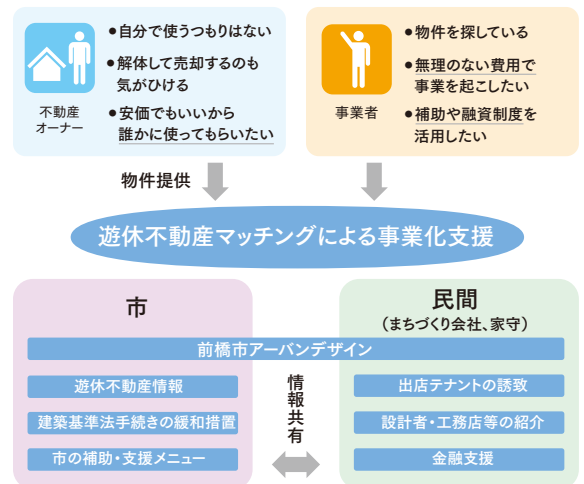
#### 魅力あふれるまちに

官民の連携による新しいチャレンジを支援する動きによって、まちなかに新しい風が呼び込まれ、まちの魅力がより一層高

まることが期待される中、こうした新しいチャレンジをまちに根付かせ、長く続くお店になっていただくことが重要である。事業がスタートすれば、経営の観点からお店を軌道に乗せ、まちの一員として事業を継続しなければならぬ。

将来のビジョンをより明確にする経営計画の作成や、販路開拓や生産性の向上、それらを後押しする補助金・助成金による支援など、前橋商工会議所としても、起業家を創出し、経営という観点から起業家を育成できるような支援に取り組んでいきたい。

今後は、行政、民間事業者、金融機関、教育機関、商工会議所など様々な団体が連携し、事業者や起業家を支えられるよう、リノベーションスクール等を実施するなどの仕組みづくりも必要だ。



「リノベーションまちづくり」の概要



## まちづくりは共感づくり

CORPORATE COMMENT

合同会社ドーナツ 代表社員 橋本 薫氏

CORPORATE COMMENT



広瀬川を活用したキッチンカーの出店イベント「広瀬川Inightテラス」

リノベーションのお手伝いをさせていただくにあたり、リノベーションを通じて人と人とのつながりの輪を広げることが大事にしています。出店される方だけではなく、学生や商店街の方、時にはその場を通りがかった方にもお店づくりに関わっていただくこともあり、“自分の関わったお店が前橋のまちなかにある”といった共感や想いがリノベーションした建物に宿り、お店が開業した後も、みんなで支え合う。そんな共感の場を広げ、スタートアップしやすい環境を整えていきたいと考えています。



複合施設「CHOCOLATE」前橋まちなかまちづくりファンドを活用して(同)ドーナツが支援

古い建物に眠る価値を再発見し  
新しい価値を見出す

ぐんま家守合同会社 代表社員 亦野 高裕氏

リノベーションを促進するために、前橋の中心部の象徴ともいえる広瀬川から活気の輪を広げ、店舗が増え、人が集い、まちの価値が上がる。そのステップとして、広瀬川を活用したキッチンカーイベントに携わり、広瀬川沿いのお店のリノベーションにも携わっています。“建物に眠る価値を磨き、新しい価値を見出していきたい”そんな想いから、使われなくなった建物を限られた資源でうまく活用するために、建築・不動産・金融の観点からご提案をしていきたいです。

まちを歩いていると、カフェやパン屋、雑貨屋、バーなど様々なお店に自然と吸い込まれ、食や文化、歴史といった、そのまちらしさと出会う。こうした出会いが、まちで過ごす時間をより素晴らしいものにし、まちの価値を高めるかもしれない。

● ワクワクするまちを目指して

## COLUMN 夢への第一歩をあと押し！「創業スクール」

前橋商工会議所では、創業時の課題解決に必要な知識等を学ぶ機会として、創業予定の方、創業後間もない方を対象に、例年1月～2月にかけて4回にわたる「創業スクール」を開催しています。本年度も1月18日(火)から全4回で開催します。

問合せ先

前橋商工会議所経営支援部  
TEL.027-234-5115群馬県民限定！「如月キャンペーン」で  
お得に四万温泉に泊まろう！

2022年2月1日から2月28日までのご宿泊の方  
に中之条町内で使える商品券(1,000円分)と農産物  
加工品セット引換券(1,000円分)をプレゼント！

寒い冬こそ温泉へ

如月キャンペーンで検索

検索

四万温泉  
Shima Onsen

※感染症の状況や、群馬県を対象とした緊急事態宣言などによって中止や変更になる場合があります

こじまあきらの

ものづくり  
奮闘記



こじま あきら  
小島 昭

学校法人群馬総合カレッジ国際産業技術専門学校理事。桐生市出身。群馬大学工学部合成化学科卒業。群馬工業高等専門学校に48年間勤務。教授、副校長。退職後、NPO小島昭研究所を設立し理事長に就任。2017年学校法人群馬総合カレッジ国際産業技術専門学校校長。群馬県功労者表彰。専門は炭素材料、環境材料。研究だけの研究はしない。応用のある、展開のある研究をやる。グンマ大好き。元気の群馬をつくりたい。「人のやらないことをやる」。「目標は高く、生活は低くして、夢を実現する」。

やぶこぎとは？  
シノ竹、笹、ハイマツなどの樹木が密集した道のない山の斜面を、かきわけながら進むこと。

第5話

美味しい牡蠣をつくりたい  
日本全国 北の海に 南の海に

## 1. 畜産県ぐんまの排水を

きれいにしたい

水と緑と詩のまちは、とんとんの町。畜産業は、群馬・前橋の経済をささえ、安全・安心な食材を提供している。畜産関係者の並々ならぬ研究・努力によって、飼育環境はみちがえるほど良好になった。その一翼を担ったのが科学技術振興機構（JST）と群馬県と共同で行った地域結集型研究開発事業である。この事業は、曾我孝之氏（前橋商工会議所会頭）が企業化統括、筆者が代表研究者として5年間事業を推進してきた。畜産排水の浄化は、石井商事（高崎市）が担当。養豚排水には色が、この色が取り除けないか。リンが除去できないか取り組んだ。

## 2. 鉄を水にとかす、どうすれば？

養豚排水中のリンは、鉄で不溶性にすれば浄化できる。鉄は水に入れても溶けない。電気や薬を使わないで、鉄を水に溶かすことが出来ないか苦悶した。ある時、以前遭遇した現象を思いだした。25年前、炭素繊維をモルタル中に混ぜて高強度の建築材をつくっていた。炭素繊維とセメントを水に混ぜ鉄の型枠中に流し入れ、1日後に型から外した。型の内表面がサビていた。何故？ 20年前、魚礁の研究中鉄棒（太さ3cm）に炭素繊維を巻きつけて海に沈めた。1ヶ月後、鉄棒は針金のように細くなった。何故？ 鉄は、水中で炭に触れると電池ができて溶ける。これだ。養豚排水は新規開発の鉄デ

### 3. 緑の水をなくしたい

バイス（鉄と炭）処理で、醬油色は無色となり、放流可能の水質となった。

夏、池沼の水面にアオコが発生し、緑色になる（図1上）。アオコは、水中に窒素やリンが多いとでる。そこで畜産で効果のあった鉄デバイス（図1下左）をゴルフ場の池に吊り下げた。1ヶ月後、水質は向上しリンは低下した。3ヶ月後、鉄デバイスは低い池

のなない池にはアオコが大量に発生。吊り下げた池には全くなし（図1下右）。



図1 鉄デバイスによるアオコ除去



図1 鉄デバイスによるアオコ除去

人事・労務の専門家 信頼できるビジネスパートナー

社会保険労務士法人

板垣勞務管理事務所  
与毛勞務改善研究会





#### 4. 佐渡島の水をきれいにしたい

佐渡島の加茂湖、水質が悪化し牡蠣が死滅した。新潟県は種々の水質浄化を試みたが効果なし、困窮した新潟県から筆者に要請があり佐渡島に駆け付け漁業協同組合に提案した。漁協は当初懐疑的、「群馬県は海がない。本当にできるの?」。筆者は、漁協を5回訪問、熱く説明を繰り返した。漁協は実施OKを出した。鉄デバイスを牡蠣イカダにつりさげた(2010年7月)。水質は浄化された。鉄デバイスを下げた牡蠣は、非設置の牡蠣と比べ、大きく成長していた。さらに、鉄デバイスには大量の稚貝が付着。これらを見た牡蠣漁師は歓声をあげた。

#### 5. 東日本大震災復興のお手伝いがしたい

佐渡島に通っている時、巨大津波が三陸海岸を襲った。筆者は、佐渡島での成果が津波で被害にあった牡蠣漁師の復興に役立てないか三陸の各漁協に打診した。「牡蠣が大きくなります。お金はいりません。復興のお手伝いをさせてください。」とお

願いした。「毎日の生活が大変。無理だ」。それでもあきらめることなくお願いを続けた。岩手県山田町の三陸やまだ漁協がOKしてくださった。幸いにも、JSTの東日本大震災復興促進プログラムに採択され研究費は確保できた。2012年8月、山田湾で研究開始。牡蠣イカダに鉄デバイスを吊り下げた。牡蠣の餌プランクトンが増え、牡蠣のむき身重量は20〜30%、旨みの源のグリコーゲン量は70%増加した(図2)。



図2 鉄デバイスの構造と効果

#### 6. 気仙沼から日本各地へ展開

気仙沼市大島の牡蠣いかに鉄デバイスを吊り下げた。3ヶ月後の8月、気仙沼からうれしい知らせが飛び込んだ。「鉄デバイスを下げたイカダの牡蠣は大きい」と。10月本格的な出荷を開始。プロの漁師さんたちが驚くほど、大きな牡蠣が誕生した。むき身収量は30%も多く、味も抜群。うまみ成分も大幅に増えた(図3)。研究は、技術面、経済面、作

業性などを追及し一層進化し、規模は拡大された。隠岐島ではイワガキの養殖に、浜名湖でも、北海道でも展開が始まった。牡蠣の生産量日本一は、広島県。瀬戸内海の良好な漁場で大規模な牡蠣養殖を実施している。研究は広島湾と呉湾で、(株)宝島技術が開発した宝島BOXでトライ、牡蠣の成長は促進された。



図3 気仙沼での牡蠣養殖(下部右:鉄デバイスあり、下部左:なし)

#### 7. これから

硬い牡蠣殻を開いた時、その中にある、マルマル ツヤツヤ ふっくら ぼつてりした 大きな牡蠣を見た時、漁師さんの顔はほころび、笑顔がこぼれた。よかった。海なし県群馬で誕生した技術が、大津波で辛酸を味わった三陸の人たちの復興の一助になれた。研究者として、心の底から喜びと充実感が湧き上がってきた。鉄デバイスは、北海道から九州まで展開した。さらに世界隅々まで拡大させたいと、研究者魂がメラメラと燃えたぎっている。



伊勢崎

バスタ新宿線

全便指定席  
乗り換えなしで便利  
共同運行会社ジェイアールバス関東

安全第一・お客様第一・信用第一  
そして心に残る旅をお約束

群馬中央バス株式会社

〒379-2121 前橋市小屋原町384-1

☎027-280-8610

http://gunmachuobus.co.jp/



万が一の事故防止をサポートする、安全性能が向上しました。

日野デュトロに搭載のPCS※（プリクラッシュセーフティ）は、雨や霧など天候の影響を受けにくいミリ波レーダーと、画像センサーの性能向上により、昼夜を問わず車両、歩行者の検知が可能に。さらに自転車運転者（暴）の検知機能も追加されました。

夜間にも対応      自転車運転者（暴）も検知      衝突回避の性能が向上

PCS（歩行者・暴）・自転車運転者（暴）検知機能付衝突回避支援タイプ作動イメージ

先行車・歩行者・自転車運転者検知      衝突の可能性あり      衝突の可能性高      衝突回避・減速軽減      ミリ波レーダー      画像センサー

経過時間

ブレーキを踏まない場合に減速（自動（被害軽減）ブレーキが発動）

■PCSは、対象車は自車速度約10km/hから作動。対歩行者・自転車運転者（暴）は自車速度約12～60km/hで作動します。また、道路状況・車両状況、天候状況およびドライバーの操作状況などによっては、作動しない場合があります。数値は社内測定値。ミリ波レーダーは、動物、立木など金属以外のものは検知できません。また、自転車、オートバイなどは金属製でも障害物として検知できないことがあります。＊詳しくはWebまたは販売会社にお問い合わせください。＊このシステム・装置は安全運転を支援、サポートするための装置です。必ずしも事故を防ぐものではありません。

**HINO DUTRO**

載せているのは、安心です。

**群馬日野自動車株式会社**

<http://www.gunmahino.co.jp/>

# 謹賀新年

昨年はお世話になりました  
本年もよろしくお祈りします

創業94周年

かたち

## 伝えたい言葉を●▲■にします

サイン・ディスプレイ・デザイン・イベント（LIVE配信）  
インターネット・各種印刷・広告代理店

**株式会社 マエダスタジオ**

〒371-0847 群馬県前橋市大友町 1-13-3  
TEL027-251-5841 FAX027-253-5207  
<https://www.maedastudio.co.jp/>  
E-mail info@maedastudio.co.jp

新サービス！      FOR FREE!

# PCドック

人間ドックのように  
PCの「健康状態」をチェックする  
サービスです

社内のセキュリティリスク  
把握していますか？

- サイバー攻撃
- 不正アクセス
- 情報漏えい
- PCの紛失

☒ 定期的に「健康状態」をチェック  
することが大切です

☒ PCドックで無料診断してみましょう

**H O W T O U S E ?**

PCドックを診断したいすべてのPCにインストール！  
「健康状態」を自動で診断！

Windows 10 OSの脆弱性	ウイルス対策 の不備	ソフトウェアの アップデート 状況
危険な ソフトウェア 利用	BitLocker 診断	Coming Soon

診断結果に合わせた「処方箋」をお知らせ！

PC マネジメント サービス	MR-EP	ネットワーク 監視
----------------------	-------	--------------

— お申し込みはこちら —

<https://pcdock.qualitysuite.net/qse-alsok-entry/>

ALways Security OK

**ALSOK 群馬株式会社**

〒371-0854 前橋市大渡町2-1-5 TEL 027-252-5454 FAX 027-251-8388



# 前橋銀行会

(一社)群馬県銀行協会

会長 深井 彰彦

群馬銀行 足利銀行 みずほ銀行 横浜銀行 りそな銀行 第四北越銀行 三井住友信託銀行 三井住友銀行 みずほ信託銀行 東和銀行 栃木銀行 大光銀行 商工組合中央金庫 しのめ信用金庫 高崎信用金庫 農林中央金庫 アイオー信用金庫 桐生信用金庫

## 前橋市の観光PR、 コンベンション開催はお任せください！

### 賛助会員募集中

地域経済の活性化と文化の向上を目的に、観光情報の発信やコンベンション開催の誘致・支援、撮影サポート（フィルムコミッション）など、感染症予防対策に取り組みながら活動をしています。  
皆様のご支援をお願いします。

公益財団法人 前橋観光コンベンション協会  
MAEBASHI CONVENTION & VISITORS BUREAU  
TEL: 027-235-2211 FAX: 027-235-2233  
<https://www.maebashi-cvb.com>



第41回前橋観光百景写真コンテスト

一般部門 推薦 「木漏れ日の中を」 高橋 佳明



建物製品のご購入の際に、比べていただく情報を発信いたします。



ヤマト

群馬県前橋市古市町118 〒371-0844





## 個人青色申告者のための所得税・消費税の決算・申告等無料相談会

所得税・消費税の決算・申告等についての無料相談会を次のとおり開催いたします。

**日時** 令和4年2月21日(月) 9:00~16:00

22日(火) 9:00~12:00

**会場** 前橋商工会議所 2階 ローズ

**申込方法** 事前にお電話でご希望の日時をお申し込みください。なお、申込人数の関係でご希望の時間に沿えない場合もあることをご了承ください。定員に限りがあります。

**相談方法** 関東信越税理士会前橋支部所属税理士による個別相談

**対象者** 青色申告会に加入しておらず、税理士の関与のない個人事業者(事業所得者・不動産所得者・雑所得者で青色申告をしている方)

### ご注意

- ・ご持参いただく関係書類がありますので、お申込みの際に担当までご確認ください。当所HPをご確認ください。
- ・新型コロナウイルス感染拡大の状況によって開催中止となる可能性もありますことを予めご了承ください。

### お申込み・お問合せ

前橋商工会議所 経営支援部 Tel. 027-234-5115



## 「令和2年度第3次補正予算小規模事業者持続化補助金(低感染リスク型ビジネス枠)」受付中

この補助金は、小規模事業者が経営計画及び補助事業計画を作成して取り組む、感染拡大防止のための対人接触機会の減少と事業継続を両立させるポストコロナを踏まえた新たなビジネスやサービス、生産プロセスの導入等に関する取り組みに対し、原則100万円を上限に補助金(補助率3/4)が国から出る制度です。申請内容は審査を経て採択の可否が決まります。

なお、**本補助金の申請は、補助金申請システム(名称:「Jグランツ」)でのみの受付となります。**Jグランツを利用するにはGビズIDプライムアカウントの取得が必要です。アカウントの取得には1週間程度を要しますので、お早めに利用登録を行ってください。

第5回受付締切: 令和4年1月12日(水)

第6回受付締切: 令和4年3月9日(水)

詳細は下記専用HPをご覧ください。

・小規模事業者持続化補助金(低感染リスク型ビジネス枠)

<https://www.jizokuka-post-corona.jp>



## 経営安定セミナー受講者募集 非正規従業員の処遇と高齢者雇用のあり方

2021年4月からすべての企業において「パートタイム・有期雇用労働法」が適用され、今回の法改正に伴って非正規従業員も法律の対象となるため、パートタイマーや契約社員、派遣社員を雇用している企業においては、新しい法律に沿った同一労働同一賃金の処遇や雇用管理が求められます。

そこで、本セミナーでは、パートタイム・有期雇用に関するトラブルの事例やガイドラインに沿った対応の実例などについてご解説いたします。また同年4月から施行された高年齢者雇用安定法の改正ポイントと具体的な対応についてもあわせてご解説いたします。

**日時** 令和4年2月18日(金) 14:00~16:00

**場所** 前橋商工会議所 2階 ローズ

**講師** 有限会社コンサルティングワイズ 代表取締役  
中小企業診断士・社会保険労務士 山田 泰章 氏

**受講料** 無 料

**対象者** 経営者・総務・人事担当者等

**定 員** 40名(先着順)

**主 催** 前橋商工会議所 経営安定特別相談室 前橋職業安定協会

**お問合せ** 前橋商工会議所 経営支援部 Tel. 027-234-5115



## 「令和元年度補正予算 小規模事業者持続化補助金(一般型)」受付中

「令和元年度補正予算・小規模事業者持続化補助金(一般型)」の第7回受付締切は令和4年2月4日(金)です。

この補助金は、小規模事業者が商工会議所の支援を受けながら、経営計画に基づき進める地道な販路開拓等の取り組みに対し、原則50万円を上限に補助金(補助率2/3)が国から出る制度です。申請内容は審査を経て採択の可否が決まります。

### 手続きの期限等

	第7回受付締切	第8回受付締切
申請書類一式の送付締切	令和4年2月4日(金)	今後改めてご案内します
補助事業の実施期間	交付決定通知受領後から令和4年11月30日(水)まで	今後改めてご案内します

詳細は下記専用HPをご覧ください。

・小規模事業者持続化補助金(一般型)

<https://r1.jizokukahojokin.info/>



KUBO Shigeru

2022年画廊企画 PART1

久保 繁 展

— Souvenirs du voyage —

旅 の 思 い 出

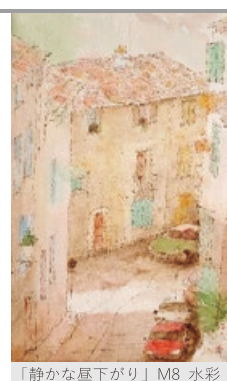
2022年1月15日[土]—23日[日]

am10:30~pm7:00 (18日火曜休廊・最終日 pm5:00)



画廊翠澗  
GALERIE SUIRAN

371-0801 前橋市文京町1-47-1  
TEL 027-223-6311(代)  
URL: <http://www.suiran.com/>



「静かな昼下がりに」M8 水彩





## 前橋市中小企業退職金共済制度等 加入促進補助金

中小企業退職金共済制度に加入した企業へ補助金を交付します。なお、該当企業には通知を1月下旬に送付します。  
※特定退職金共済制度に加入の企業の皆様には、別途、前橋商工会議所より当補助金のご案内がございます。

### 補助金の交付対象等

- (1) 交付対象者 市内に事業所を有し、令和2年2月から令和3年12月に中小企業退職金共済制度に従業員を新たに加入させた事業主(共済契約者)
- (2) 対象期間 加入従業員(被共済者)の共済契約締結月から起算して12か月
- (3) 補助率 ・新規加入事業所：掛金の100分の20  
・追加加入事業所：掛金の100分の10
- (4) その他 中途退職者については補助金の対象となりません。また、共済契約を解約及び掛金を未納している場合も対象外となります。

**申請期間** 令和4年1月31日(月)～2月10日(木)(厳守)  
(開庁時間)平日 8:30～17:15

**お問合せ・申請** 前橋市役所産業政策課 Tel. 027-898-6985



## 学校法人への「2022年度 インター ンシップ・職場体験の受入企業」 「2023年3月卒 大学生・専門学校 生の採用企業」情報の提供について

関東1都8県(群馬県、栃木県、茨城県、埼玉県、千葉県、東京都、神奈川県、山梨県、静岡県)にある103商工会議所で連携し、会員企業の人材確保等の支援を目的として「2022年度インターンシップ・職場体験の受入企業」「2023年3月卒 大学生・専門学校の採用企業」情報を管内の商工会議所に加入する学校法人(大学・専門学校)に「企業情報一覧」として提供する事業を、関東商工会議所連合会で実施いたします。

当事業を利用することで、学校法人(大学・専門学校)の就職指導担当や学生に貴社をPRすることができます。下記QRコードにて概要をご覧くださいのうえ、ぜひご登録ください。(会員限定)

**申込締切** 令和4年1月19日(水)17:30

**お問合せ** 前橋商工会議所 経営支援部  
Tel. 027-234-5115



## 令和4年度 障害者雇用納付金制度 事務説明会

障害者雇用納付金等申告・申請に係る説明会を開催しますので、ご参加ください。

### 日 程

<納付金・調整金>

令和4年2月3日(木)(高崎)・令和4年2月16日(水)(高崎)

令和4年3月3日(木)(前橋)・令和4年3月10日(木)(高崎)

<開催時間/対象者>

10:00～12:00/申告申請経験者

13:30～16:00/初めての担当者

<報奨金> 令和4年3月17日(木)(前橋)10:00～12:00

### 会 場

前橋：<納付金・調整金>群馬県JAビル10階 第4会議室

<報奨金>群馬障害者職業センター 会議室(ハローワーク前橋 3階)

高崎：ポリテクセンター群馬 講堂

### お申込み・お問合せ先

独立行政法人高齢・障害・求職者雇用支援機構 群馬支部  
高齢・障害者業務課 Tel. 027-287-1511



## 経営課題の解決に、専門家の知識を活かす！ 前橋商工会議所 専門家派遣事業 のご案内

ポスト・ウイズコロナを見据えた事業計画、働き方改革・インボイス等新しい制度への対応、資金繰りなど、経営に関する悩みは尽きません。そんなお悩みの解決策を、専門家とともに考えてみませんか？まずは前橋商工会議所までご相談ください！

詳細はホームページをご覧ください。

### 相談事例

- ・生産性をあげるためにIT技術を導入したいけど、どんな機械が適しているのか、利用できる補助金はあるか。
- ・新しいお客さん呼び込みたいが、具体的に何をしたら良いか。
- ・事業を始めたけど、毎日の記帳や確定申告の準備はどうしたら良いか。
- ・自社製品の磨き上げがしたい。
- ・コロナ禍で売り上げが激減…思い切って新しい事業を始めたい。
- ・インボイス制度に対応するために、どんな準備が必要だろうか。

### お申込み・お問合せ

前橋商工会議所 経営支援部  
Tel. 027-234-5115 Fax. 027-234-8031



創業107年

「この街と共に100年」

未来へとつなぐ、  
私たちの想い。



前橋市北代田町462 Tel.027-237-1234



前橋市北代田町597-4 Tel.027-233-1233



前橋市富士見町時沢809 Tel.027-288-9990

葬儀事前相談・見積承ります 感動・感激・満足

0120-0272-24

365日  
24時間  
対応



株式会社



東 京

ぐんかん事業部

前橋市北代田町457-1

Tel.027-260-1000

http://www.gunkan.jp/



## 令和4年 前橋初市まつり開催のお知らせ

約400年の歴史を誇る「前橋初市まつり」、今回も新型コロナウイルス感染拡大状況を鑑み、来場者をはじめ地域住民、関係者の皆様の健康・安全面の確保などの諸情勢を考慮し、感染拡大防止のため実施内容及び交通規制範囲を縮小して開催いたします。「古だるまお焚きあげ」や「渡御の儀」、福だるま等の縁起物や食べ物の露店出店を行います。

※感染対策を講じた上で実施いたしますので、マスク着用及び手指消毒にご協力ください。

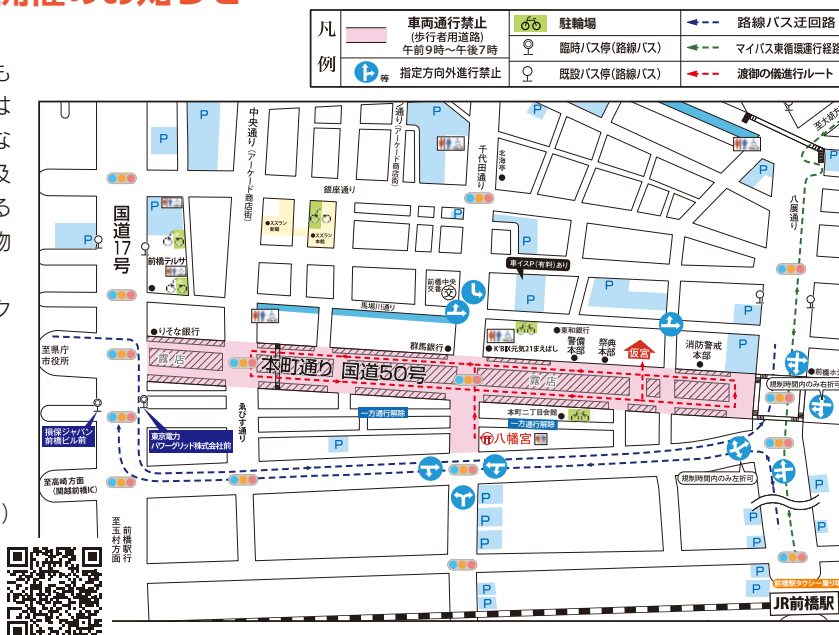
**開催日時** 令和4年1月9日(日) 10:00～17:00

**開催場所** 国道50号(本町一丁目～五差路)及び前橋八幡宮境内

**お問合せ** 前橋初市まつり実施委員会  
(前橋市まちづくり公社まちづくり推進課内)  
Tel. 027-289-5565

HP

<https://www.maebashi-cc.or.jp/suishinka/matsuri>



## 第17回大群馬展 〈スズラン前橋店〉開催のお知らせ

群馬の物産を一堂に集めて物産展を開催します。群馬県内各地域で人気のスイーツや農水産加工品、工芸品など群馬の名産品が大集合！地元群馬の魅力を味わい尽くす7日間。

是非、この機会にスズラン前橋店の「第17回大群馬展」にお出かけください。

※新型コロナウイルスの感染状況によっては、大群馬展の開催が中止となる場合もございます。

**日時** 令和4年1月5日(水)～11日(火) 7日間  
10:00～18:00 ※最終日は、15:00まで

**会場** スズラン前橋店 8階 大会場  
(前橋市千代田町2-12-3)

**主催** 群馬県・(公財)群馬県観光物産国際協会・  
前橋市物産振興協会

**後援** 前橋市、前橋商工会議所

**お問合せ**

スズラン前橋店 Tel. 027-233-1111 (代表)



## 令和3年度前橋・高崎連携事業文化財展 東国千年の都 「発掘調査最前線～東国文化の中心地を掘ってみた2～」を開催します

近年、新たに発見された遺跡の速報展です。無料です。

**日時・会場**

【前橋】日時：令和4年1月28日(金)～2月2日(水) 9:00～18:00  
会場：臨江閣別館1階西洋間(大手町3-15)

【高崎】日時：令和4年1月15日(土)～23日(日) 9:00～18:00  
会場：高崎シティギャラリー2階  
第6展示室(高崎市高松町35-1)

**本件に関するお問合せ先**

前橋市教育委員会文化財保護課  
〒371-0853 前橋市総社町3-11-4  
Tel. 027-280-6511  
Fax. 027-251-1700



愛宕山古墳の葺石

・歴史発見！前橋フィールドミュージアム  
<http://maebashi-bunkazai.jp/>



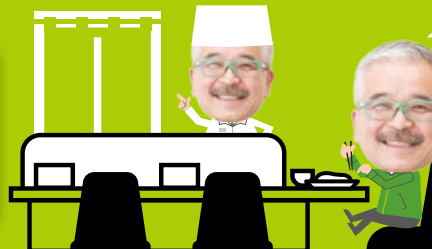
## LED照明器具の“入れ替え”はリョウモウにおまかせ！

会社で

デジキにホンキ

有限会社リョウモウ

Tel:027-260-3210 E-mail:info@ryoumou.com



お任せ

前橋市上泉町 1034 代表取締役 深井 浩

リョウモウ 検索





## 前橋文学館公式ホームページの 広告を募集します

文学館公式ホームページの企業広告を募集。  
詳しくは文学館ホームページをご覧ください。申込書のダウンロードもできます。

**広告の種類** ホームページバナー広告

**掲載期間** 令和4年1月1日～令和4年1月31日

**費用** 月額1枠3,000円

**申込み** ～令和4年1月31日(月)

申込書に記入し、前橋文学館(☎027-235-8011)へ  
詳細はウェブサイトをご覧ください。

<https://www.maebashibungakukan.jp/>



**お問合せ** 前橋文学館 Tel : 235-8011

前橋市役所文化スポーツ観光部

文化国際課 文学館



## 自宅からスマホで確定申告!!

確定申告は、ご自宅からのマイナンバーカードを利用した  
e-Tax・スマホ申告が便利です。

マイナンバーカードとスマホがあれば、多くの方が来場される  
確定申告会場に出向くことなく、国税庁ホームページ「確定申告  
書等作成コーナー」を利用して確定申告を行うこと  
ができますので、ぜひご利用ください。



確定申告書等作成コーナー▶

前橋税務署では、2月16日(水)から3月15日(火)まで、前橋  
問屋センター会館に確定申告会場を開設します(会場が変更とな  
りましたので、ご注意願います。)

確定申告会場の入場には、当日配付又は国税庁  
LINE公式アカウントから事前取得した入場整理券  
が必要です。



国税庁LINE公式アカウント▶

**お問合せ** 前橋税務署 Tel.027-224-4371 (代表)



## 前橋市商店街連合会「新春感謝還元セール」開催!

明けましておめでとうございます。  
前橋市商店街連合会では、令和4年「新春感謝還元セール」  
を実施いたします。新春にふさわしい、「わくわく・ドキド  
キの抽選会」にみなさん参加してみませんか。

- ・ その場で引けるスピードくじに挑戦!!
- ・ 期間中、セール実施の店舗で1,000円以上お買物をされ  
た方がくじ引きに1回挑戦できます。
- ・ 景品は参加店で使えるお買物券(500円券)やボックスティ  
ッシュをプレゼントいたします。

ぜひ、お近くのセール実施店舗にお出かけ下さい。  
日頃の感謝をこめて地元地域の商店街が今年も一生懸命が  
んばります。皆様のおしをお待ちしております。

**お問合せ** 前橋市商店街連合会 事務局

Tel.027-226-6360

### セール期間

令和4年1月2日(日)～1月23日(日)

### セール内容

参加店にて1,000円以上お買上のお客様に  
「くじ引きに1回挑戦」

### 景品

参加店で利用できるお買物券(500円券)や  
ボックスティッシュをプレゼント※景品が  
なくなり次第終了となります

### 買物券利用期限

令和4年1月2日(日)～2月13日(日)まで

※注意 セール期間・内容は業種、店舗により異なる  
場合がございます

☆ QRコードより参加店の詳細がご覧になれます



## 企業間の人材マッチングの支援を行っています!

- 人材を採用したい企業に対しては、現在登録されている人材  
リスト等から、最適な人材情報の提供と紹介をいたします。
- 人材を他の企業等へ送り出したい企業に対しては、ご相談のうえ、  
受入企業のあっせんをいたします。
- 雇用確保措置修了予定者の登録(キャリア人材バンク)による高年  
齢退職者の再就職支援をいたします。



- 企業が様々な事情により雇用調整や事業所閉鎖等で人員整  
理等(希望退職者募集や解雇など)を行う場合、あるいは事業  
所の移転や業務の変更などに伴い離職者が発生する場合は、  
ご相談の上離職予定者の希望により在職中に登録していた  
だき、離職後一年間、再就職の支援をいたします。

費用は一切無料です、お気軽にご相談ください。



公益財団法人 産業雇用安定センター群馬事務所

〒371-0844 前橋市古市町1-50-1 (新前橋駅前 吉野屋ビル 3F)  
電話.027(255)2586 FAX.027(280)3402

無料職業紹介  
事業許可番号  
13-ム-030002





サービス部会 No.784

## 有限会社バードプラン



### シニア青年実現可能美容室がお手伝いします！

弊社は、総社町に「SOIN」問屋町に「Tomorrow」文京町に「LIDO」と、3店舗の美容室があり、美容の力を通して社会福祉に役立ちたいという思いから、外出が困難な方へ向けた出張福祉へアーカットも行っています。

また、総社町の「SOIN」では、毎週水・金曜日限定で「シニア青年」美容室を行っています。当社では、年齢は高くても、楽しむことで老いない暮らしをしてほしいという思いから、高齢者ではなく「シニア青年」と表現しています。都内で修行後、当地に美容室を開業して40年以上の実績を持つ代表本人が、お客様の希望・悩みを丁寧にお聞きしながらご対応させていただきます。髪に関するお悩みだけでなく、歩き方のコツなどの健康に関することから、日々の生活などの心の悩みまでお伺いいたします。是非皆様の“健康”と“若返り”のお手伝いをさせていただきます！

※下記は「SOIN」の店舗情報。店舗ごとに違います。



住 所 前橋市総社町2-6-20

定休日 毎週月曜、第1火曜、第3日曜、年末年始、夏期

営業時間 9:00~18:30 (日曜 8:30~18:00)

TEL 027-251-5974

MAIL kobata.s.2620@docomo.ne.jp

HP http://birdplan.net/hp-birdplan/index.htm

建設部会 No.91322

## 琉球そば 知花(chibana) (運営：株式会社C.A.P.)



### 沖縄から取り寄せた厳選食材でつくる 本格派の琉球そばが前橋で味わえます

前橋テルサ、北隣のビル1階に「琉球そば 知花」を開業しました。

オープンとは年の11月11日。嬉しいことにオープンから多くのお客様に来店いただいております。

食材は沖縄から取り寄せ、本格派の琉球そばが味わえます。

皆様のご来店をお待ちしております！

※10個からデリバリーいたします！

※テイクアウト出来ます！



塩味を使わず最後まで飲み干せる  
やさしいスープです

- ・厳選素材うま味凝縮煮豚
- ・食感自慢の自家製生麺
- ・独自製法で節香る芳醇スープ



住 所 前橋市千代田町2-5-5シーズ・ポート1階107

定休日 水曜日

営業時間 昼11:00-14:30 L.O. 夜17:00-20:30 L.O.

※当日仕込み分が無くなり次第終了 ※日曜は昼のみ営業

TEL 090-7752-3737

事業所名	所属部会
POCOきっちゃん	飲食観光部会
公文式鶴光路教室	専門・文化部会
(株)川蟬	小売商業部会
(株)カメラア	建設部会
(株)G.S.ASTUTO	小売商業部会
(同)ビーワン	情報メディア部会

事業所名	所属部会
ゴメス・ヘイネ	建設部会
立木建設	建設部会
宮川こけし製作所	工業部会
群馬SAKE TSUGU	小売商業部会
VIOLA.nail	サービス部会
常見企画	サービス部会

お問合せ

前橋商工会議所  
総務部

〒371-0017 前橋市日吉町1-8-1  
E-MAIL kouhou@maebashi-cci.or.jp

TEL 027-234-5108  
FAX 027-234-8031



# 会員ひろば —あなたの会社や商品を紹介しませんか？—

小売商業部会 No.92671

## 株式会社ウィンドウ デザイン カーテンウィンドウ



### オーダーカーテン・ブラインド・ロールスクリーン専門店として

令和3年11月に前橋市江田町で、ヴィンテージ・自然素材・北欧風カーテンを中心にオーダーカーテン・ロールスクリーン・ブラインドを提案出来るショールームをOPEN致しました。

<ヴィンテージ>

ジーンズの元祖「リーバイス」501で長年使用されてきた、デニム生地と同じ風合い、質感をそのままカーテンにした商品の展示。木製ブラインドでは、製造職人に木製スラットに傷を付けてもらいヴィンテージ風に施した商品を展示しています。

<自然素材>

天然繊維の麻を使用し、すべてメイドインジャパンの技術で製作。手にとって、その風合い・質感を感じ取ってください。

<北欧風カーテン>

リサラーソン・アルメダールス。他にも国内メーカー商品を取り揃えています。



他にも、この様な事が出来ます。

①子供のブラインド等、紐の事故を防ぐ対策と提案。

②カーテンのクリーニング・カーテンレールのメンテナンス・掃除も行います。

③電動商品の提案。電動縦型ブラインド・電動ブリーツスクリーン・電動ロールスクリーンがショールームには展示してあります。



住 所 前橋市江田町294-1

定休日 水曜日 営業時間 10:00~18:00

TEL 027-212-4061 FAX 027-212-4062

MAIL info@c-window.jp HP https://c-window.jp

小売商業部会 No.6538

## 有限会社高橋与商店



### 気軽に楽しむ日常の酒

新前橋駅東口徒歩1分程、群馬の地酒を主に取り扱っている酒屋です。会員の皆様にとって一番身近なお酒と思いますがまだまだ知られていない地酒がたくさんあると思っています。

隣接する駐車場で開催する「新前橋でお酒を楽しむ会」は蔵元との交流や地酒が気軽に楽しめる大好評をいただいております。店頭での角打ち(立飲み)や量り売りなどコロナ禍で様子を見ておりましたが情勢を見ながら行いたいと考えています。

ハレの日の節目のお酒はもちろん日常に楽しめるお酒を取り揃えております。

お気軽にお問い合わせ、ご来店ください。



住 所 前橋市新前橋町26-5

定休日 水曜日・第2火曜日

営業時間 10:00~19:30 日曜・祝日10:00~18:00

TEL 027-251-6393 FAX 027-252-9969

MAIL takahashi-yo-shouten@cpost.plala.or.jp

HP https://yoshouten.com/

## 新会員のご紹介

※新会員様のご紹介につきましては、入会順に掲載させていただいております。  
現在、多くの事業者様にご入会いただいております、掲載に遅れが生じておりますこと、ご了承ください。

事業所名	所属部会
齊藤接骨院	専門・文化部会
上野俊夫法律事務所	専門・文化部会
office KOW	建設部会
富沢 英彦	サービス部会
山田 政幸	サービス部会
あいおいニッセイ同和インシュアランスサービス提携代理店	理財部会

事業所名	所属部会
(同)日吉	小売商業部会
萩原縫製	工業部会
(同)サンポーエクステリア	建設部会
(有)八番館	サービス部会
(一社)ぐんま資源エネルギー循環推進協会	専門・文化部会
(株)アツコラ	理財部会

本ページで貴社の商品や各種サービスをご自由にPRください(掲載無料)

WEBからお申し込みいただけます。こちらから➡



# キタカンだより



北関東自動車道の全線開通により、前橋市から宇都宮市へは1時間30分、水戸市へは2時間30分となり、北関東3県の距離感はぐんと近くなりました。本コーナーでは、水戸と宇都宮の商工会議所から、それぞれの地域情報をお届けします。

## 宇都宮市 栃木県子ども総合科学館

栃木県子ども総合科学館は、昭和63(1988)年に21世紀を担う子どもたちの科学する心や態度を培い、心豊かで創造性に富んだ社会人として成長することを願って設立されました。館内は、稼働装置や実験装置を用いた参加型の展示や、サイエンスショーの実演など体験を通して科学に親しみが持てる工夫がなされています。またプラネタリウムや天文台もあり、宇宙の世界に触れることもできます。

栃木県子ども総合科学館で魅力あふれるさまざまな科学の世界を体験してみませんか。

**開館時間** 9:30～16:30 ※入館は16:00までとなります。

**利用料** ○展示場 大人：550円 子ども：220円  
○プラネタリウム 大人：220円 子ども：110円  
※子どもは中学生までとし、3歳以下は無料です。

**休館日** 月曜、第4木曜(祝日を除く)、年末年始等  
※詳細はHPをご確認ください。

**場 所** 〒321-0151 栃木県宇都宮市西川田町567

**お問合せ**  
TEL 028-659-5555



公式サイト▶



## 水戸市 納豆食べ方コンテスト Vol. 4 「親子で納豆コンテスト」受賞作品決定！

納豆の消費拡大を目指し、納豆のおいしい食べ方を追求する水戸商工会議所では、令和3年度の納豆消費拡大事業として納豆のいろいろな食べ方を募集するコンテストの第4弾「親子で納豆コンテスト」を実施しました。

今回は、小学生部門と中学生以上の大人部門にわけて納豆のトッピングや納豆料理などを募集し、7月10日から9月10日までの約2カ月間で全国から計80作品の応募がありました。厳正な審査の結果、各部門のゴールド賞、シルバー賞が決定。

入賞作品は、水戸商工会議所ホームページで公開中。レシピも掲載しておりますので、皆さまのご家庭でもぜひお試しください。

### お問合せ

水戸商工会議所 振興部 産業振興課 TEL.029-224-3315  
<https://mito.inetccci.or.jp/nattorecipe/>



●小学生部門「ナットークエスト～オレたちのさ いきょうなつとう」ゴールド賞



▲お祭り気分の納豆たこ焼き！ ▲納豆＆サーモン＆野菜のネバネバ丼



●大人部門「ナットーファンタジー～納豆嫌いの子 どもも食べる魔法のレシピ」ゴールド賞



▲納豆とジャガイモのカルツォーネ風さき揚げ ▲納豆カレーライスボール



前橋商工会議所会報

系都

令和4年1月号 第605号

発行所 前橋商工会議所

発行人 会頭 菅我孝之

企画・編集 広報・広聴委員会

制作 総務部

〒371-0017 前橋市日吉町1丁目8番地1

Tel.027-234-5111(代)

E-mail: soumu@maebashi-cci.or.jp

URL: <http://www.maebashi-cci.or.jp/>

印刷所 朝日印刷工業株式会社

「系都」について皆様のお声を  
お寄せください。こちらから▶



## 編集後記

輝かしい新年が皆様にとりまして実り多い1年となりますようお祈り申し上げます。

今年の干支は壬寅(みずのえとら)。36年に1度の「五黄の寅年」だそうで、時代が動き成長するターニングポイントになるそうです。コロナ禍で大変な状況を経験したからこそ訪れる飛躍の年になるものと確信しています。

さて、毎週日曜日の放送を楽しみにしていた「青天を衝け」が終了しました。当所の正副会頭室にも写真が飾られている渋沢栄一翁。「日本資本主義の父」として多くの会社設立に関わったことは知っていましたが、時代が動く変革の時にあって福祉や医療、教育といった社会資本を作り上げたことは初めて知りました。

その渋沢栄一が刷られた新一万円札がお目見えするのは再来年上半期だそうです。「五黄の寅年」で災禍を乗り越え、飛躍を遂げた現代を渋沢翁に見ていただきたいものです。

(稲田)



温泉 白 三昧 プライベート BBQ お部屋で  
 グランピング 食事  
 素泊まり 貸切温泉

露天風呂付部屋  
 源泉かけ流し

# SHINTOJI

SHINTOJI Shima

長期滞在  
 貸切サウナ  
 座禅

カフェ エア 川山 雪 アートな  
 キッチン 遊登 見 大浴場  
 ワークション BOOK CAVE  
 & テレワーク ぶり 風 四万温泉  
 ダイニング シマノネ 呂 エール

宿泊割引キャンペーン実施中!!

国・自治体が行っている宿泊キャンペーンを使って3施設にお得に泊まります!  
 詳細、ご予約は各施設ホームページをご覧ください





身近なDX推進から、  
新たな価値の創造へ



御社のDX実現に向けて、ともに並走する仲間として

# DX デザイン研究所

digital transformation design laboratory

中央情報大学校 × CRI中央総研

## 私たちの4つのミッション

- 1 中小企業のための  
寄り添い型DX支援  
並びにコンサルティング
- 2 DX人材の  
コミュニティハブ構築
- 3 セミナーや情報発信  
による地域のデジタル  
リテラシー向上支援
- 4 アフターDXの  
次世代職業研究



Webよりお気軽にお問い合わせ下さい

<https://dxd-lab.com>

〒371-0843 群馬県前橋市新前橋町17-36  
中央総研ビル（株式会社CRI中央総研 内）  
TEL 027-254-3220 FAX 027-253-0662

全年代対象 DX 人材育成スクールプロジェクト、始動

## DXd School

アフターDX時代に向けた 次世代リテラシー教育