

[No.627]

11

Nov.2023

前橋商工会議所会報

# 糸都

いと

特集

「前橋スタートアップ」最前線

〜斬新なアイデアで新分野へチャレンジ〜

前橋商工会議所令和5年度ステートメント BEYONDコロナ、新しい社会への挑戦  
～事業者の自己変革と新たな価値の創造、イノベーションへの積極的支援～

# Towa Big Advance

事業主様の本業支援をサポートする多機能なWEB最新サービス

スマホ対応  
ios / Android共通  
[無料ダウンロード]



Big Advanceとは?  
QRコードをスマホで読み取り  
動画をご覧ください!



基本料金 月額 3,300円(税込)

※お支払方法は「クレジットカード」  
※新規登録は「当行WEBサイト」  
又は右記QRコードより!



## Towa Big Advanceのサービス

### 会員企業さま向け



#### ビジネスマッチング

大手企業や会員企業をつなぎ  
ニーズに応じたマッチングがス  
ムーズに行えます!



#### ホームページ作成機能

自社事業・商品情報をWEBで  
発信するホームページが簡単に  
作成できます!



#### ちゃんと請求書

インボイス制度に対応したクラ  
ウド型請求書発行システムが利  
用できます!  
※別途、利用料金がかかります。



#### 士業相談

登記や契約書作成、許認可取  
得など経営課題を専門家に気  
軽に相談できます!



#### 情報・メディア機能

補助金・助成金情報やセミナー、  
ニュース配信など各種メディア  
の情報を集約、閲覧できます!



#### その他機能

☆安否確認システム  
☆ビジネスチャット(社内)  
☆人材情報サイト  
☆オープンイノベーション

### 会員企業の従業員さま向け

#### 『FUKURI』福利厚生サービス機能



▶従業員の方に喜んでいただけるように福利厚生や  
特別ローンなどのサービスを提供します。

☆従業員さまは、  
グルメ・旅行・レジャー・ショッピングなど数多くの  
人気クーポンが利用できます!

☆会員企業さまは、  
自社でクーポンを発行して集客支援ツールに!  
従業員の方へ福利厚生の一環で利用を!!



ふれあいバンク

TOWA 東和銀行

お申し込みはこちら!  
スマートフォンなどで  
QRコードを読み取ってください。





# まちの玄関口を担う駅の役割 「温故知新」を胸に秘めて

文：奈良のりえ

6月22日付けで前橋営業統括センター所長兼、前橋駅長に就任。高崎駅勤務が長かったが、前橋の特徴を「中小企業の皆さんが頑張っている。昔ながらのお店が点在していて魅力的なまち」と言い当てる。「まちなかの皆さんの」はつらつとした姿を見て、県都としての良きプライドを感じました。

国鉄が民営化された年に入社した。年齢が近い先輩でも9歳年上だった。「変えなくてはいけないことと、守らなければいけないことのバランスを学んだ」と振り返る。とりわけ大切にしているのが、人材育成。同駅では、県推奨のGun Maasを共創するプロジェクトなど多数の企画が動いていて、駅員の主体性を尊重している。そんな人見駅長にとって制服の存在は大きい。「白いこの制服を、正式な場で着ることで身が引き締まります」と明かす。約20年前に長野県佐久市に移住し、通勤している。リラックス方法は薪ストーブのある生活。炎を眺める時間が癒しの時だ。「夏は草刈り、冬は薪ストーブ」と何気ない日常の出来事が多忙な日々を支え

る。小学生の頃から地理が好きだった。地図と時刻表があれば旅行した気分になれる。昭和レトロに心惹かれ、鉄道古物収集も「古き良きもの」を愛する人見駅長ならではの趣味。『温故知新』を胸に秘めている。「駅はまちの玄関口。古いもの（まちの歴史）を大事にしなが、新しく入ってくるものを受け入れる役割がある」という。「地域の人と一体になって様々なことをやっていきたい」。まちの玄関口で人々の往来を笑顔で見守る人見駅長の姿があった。

## Profile

東日本旅客鉄道株式会社  
前橋営業統括センター所長 駅長

ひとみ のりひこ  
人見 紀彦

1972年神奈川県生まれ。1991年東日本旅客鉄道株式会社入社。これまで駅での窓口業務やびゅうプラザでのご旅行相談などの業務を経験したのち、企画部門である高崎支社にて駅の管理や人事など業務に長年従事。2023年6月より前橋営業統括センター



所長(前橋駅長)に就任。幼いころから地図や時刻表を見るのが好きで、旅先ではまち歩きが趣味。特に海外では観光地よりも地元の人々の生活に触れられる場所を好み訪れる。最近では“昭和レトロ”なモノを見つけることが楽しくて、今は少なくなってきた“鉄道古物”を集め展示などをしたいと考えている。

## 特集

03

## 「前橋スタートアップ」最前線 ～斬新なアイデアで新分野へチャレンジ～

01

MAEBASHI 旬人

東日本旅客鉄道株式会社  
前橋営業統括センター所長 駅長

ひとみ のりひこ  
人見 紀彦

14

会議所活用 DO!

糸都ビジネスキャンパス

## 企業価値を高めるために、 今こそ人材育成を!

16

知りたい!まえばし NOW!

## まえばし料亭文化を守る

20

専門家の引き出し

[連載企画]

こじまあきらの やぶこぎ ものづくり 奮闘記

### 第16回 炭と鉄を貼り付けると!?

22

INFORMATION

26

前橋市からのお知らせ

28

CCI NEWS

30

Pick Up! 前橋グルメ

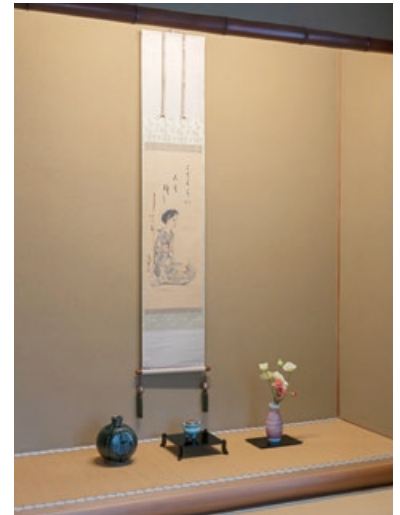
こっそり教える 社長の行きつけ

31

会員ひろば/新会員のご紹介

32

キタカンだより/編集後記



表紙写真

大正ロマンを代表する画家で、「大正の浮世絵師」などと呼ばれ、数多くの美人画や風景画を残している竹久夢二。

夢二が榛名山に美術研究所を作るため伊香保への行き帰りに松し満に逗留していたことがあり、2階の座敷をアトリエとして提供していたという。芸妓をモデルに振り袖姿を金屏風に描くなど夢二の作品が、松し満には今でも数点大切に残っている。表紙の作品はその内の1点「こすもす」。

撮影場所:「三翠楼松し満」

前橋市千代田町3-9-10

## 前橋商工会議所会報

糸から糸を紡いでつくれる生糸。たくさんの人たちが関わり、知恵と技術で撚られて、人にやさしく、美しく、そして強い絹となる。明治・大正・昭和と世界に良質な生糸ブランド名“マイバシ”の生産で栄華を誇った生糸の市「前橋」前橋商工会議所は、会員のニーズや意見をくみとり、少しずつ太い絆に変え、紡いでいくことで地域経済の発展と暮らしやすい県都・前橋づくりに努めていきます。

題字 前橋商工会議所 会頭 金子 昌彦

糸都



印刷過程で有害な廃液が出ない水なし印刷方式で印刷しています。

## 前橋商工会議所WEB

前橋商工会議所 検索 <http://www.maebashi-cci.or.jp/>

セミナー・イベント・催事情報  
などお届けしています



## 登録は、こちらから



[http://www.maebashi-cci.or.jp/mailmagazine\\_entry.html](http://www.maebashi-cci.or.jp/mailmagazine_entry.html)

地域に役立つ情報を、  
毎月11日・21日に配信



## Facebook公式ページ



<https://www.facebook.com/maebashicci/>

Facebookはじめました



# 「前橋スタートアップ」最前線

～斬新なアイデアで新分野へチャレンジ～



政府が閣議決定した「骨太方針2022」によると、スタートアップは、経済成長の原動力であるイノベーションを生み出すとともに、環境問題や子育て問題などの社会課題の解決にも貢献しうる、新しい資本主義の担い手だと紹介されており、政府が掲げる「新しい資本主義」の重点投資分野の一つにも挙げられている。

政府の「スタートアップ育成5か年計画」の原案（2022年）では、スタートアップへの年間投資額を現在の約8000億円から2027年度に10兆円規模に引き上げる目標を掲げた。さらに将来にむけて、ユニコーン企業を100社創出し、スタートアップを10万社創出することを目指すとしている。

これを受け今般、日本商工会議所産業・地域共創専門委員会では、地域経済の再生・活性化や地域社会の課題解決に資する「地方版スタートアップ」の促進に向け、会議での議論、懇談会、調査研究の結果を中間的に取りまとめた。

今回の特集では、これらの概要を報告するとともに、前橋でチャレンジするスタートアップ企業の事例と支援の枠組みをご紹介します、地域の実情に即した「スタートアップ」の育成に向けた課題やその効果的な推進策について考えてみたい。

スタートアップを取り巻く  
国の方向性や支援策

2022年は、「スタートアップ創出元年」とされてきたことをご存じだろうか。もともと「スタートアップ」とは、「始める・立ち上げる」が転じて、「新設会社・新規事業」を指すようになった言葉である。本稿では、地域の経済という視点から、スタートアップ創出の重要性・課題・施策について考えてみたい。

(1)「スタートアップ」とは何だろうか

岸田内閣は、スタートアップの創出を「新しい資本主義」政策の柱とし、2022年を創出の元年と位置づけてきた。担当大臣が新設され、同年11月には「スタートアップ育成5か年計画」が策定されるなど、政策の具体化が進められている。同計画で目標として掲げられているのは、①スタートアップへの投資額の拡大(8,000億円から10兆円へ)、②ユニコーン(後述)100社、スタートアップ10万社の創出、といった意欲的な数値である。政府支援も数多く打ち出されており、ワンストップ窓口も設置された(図1)。

図1 政府施策のワンストップ窓口

Plus参加機関スタートアップ支援施策一覧

| 資金提供   |  | 投資   |  | 融資  |   |  |   |
|--|--|--|--|---|---|--|---|
| <p><b>AMED</b></p> <ul style="list-style-type: none"> <li>革新的医療技術研究開発推進事業(産学官共同型):AIMGAIN(一般型)</li> <li>革新的医療技術研究開発推進事業(産学官共同型):AIMGAIN(スタートアップ型)</li> <li>CICLE(スタートアップ型)(VICLE)</li> <li>CICLE(一般型)</li> <li>医工連携イノベーション推進事業</li> <li>創薬ベンチャーエコシステム強化事業</li> <li>希少疾病用医薬品指定前実用化支援事業(創薬支援推進事業)</li> <li>医療機器等研究成果展開事業</li> <li>開発途上国・新興国等における医療技術等実用化研究事業</li> <li>ロボット介護機器開発等推進事業</li> <li>再生医療・遺伝子治療の産業化に向けた基盤技術開発事業(再生・細胞医療・遺伝子治療産業化促進事業)</li> <li>橋渡し研究プログラム</li> </ul> <p><b>NARO</b></p> <ul style="list-style-type: none"> <li>オープンイノベーション研究・実用化推進事業</li> <li>スタートアップ総合支援プログラム(SBIR支援)</li> <li>戦略的スマート農業技術の開発・改良</li> </ul> | <p><b>JST</b></p> <ul style="list-style-type: none"> <li>START プロジェクト推進型 起業実証支援</li> <li>START プロジェクト推進型 ビジネスモデル検証支援</li> <li>START プロジェクト推進型SBIRフェーズ1支援</li> <li>START 大学・エコシステム推進型大学推進型</li> <li>START 大学・エコシステム推進型 スタートアップ・エコシステム形成支援</li> <li>A-STEP実証支援(返済型)</li> </ul> <p><b>NEDO</b></p> <ul style="list-style-type: none"> <li>官民による若手研究者発掘支援事業</li> <li>新技術先導研究プログラム</li> <li>先導研究プログラム未踏プログラム</li> <li>NEP(NEDO Entrepreneurs Program)</li> <li>DTSU(ディープテック・スタートアップ支援事業)</li> <li>新エネルギー等シーズ発掘・事業化に向けた技術研究開発事業</li> <li>脱炭素社会実現に向けた省エネルギー技術の研究開発・社会実証促進プログラム</li> <li>SBIR推進プログラム</li> </ul> <p><b>中小機構</b></p> <ul style="list-style-type: none"> <li>ファンド出資 ○債務保証制度</li> </ul> <p><b>JICA</b></p> <ul style="list-style-type: none"> <li>中小企業・SDGsビジネス支援事業</li> </ul> | <p><b>JIC</b></p> <ul style="list-style-type: none"> <li>ベンチャー・グロース・ファンドによるスタートアップへの投資</li> <li>民間ファンドへのLP投資</li> </ul> <p><b>JST</b></p> <ul style="list-style-type: none"> <li>SUCCESS 出資型新事業創出支援プログラム</li> </ul> <p><b>DBJ REVIC</b></p> <ul style="list-style-type: none"> <li>〇とっとり大学発・産学連携ファンド</li> <li>〇しまね大学発・産学連携ファンド</li> </ul> <p><b>JBIC</b></p> <ul style="list-style-type: none"> <li>投資</li> <li>〇高知県発ベンチャーファンド(高知大学他高知県の高等教育機関)</li> </ul> | <p><b>日本公庫</b></p> <ul style="list-style-type: none"> <li>スタートアップ支援資金</li> <li>挑戦支援資本強化特別貸付(資本性ローン)</li> <li>新規開業資金</li> <li>青年等就農資金</li> <li>経営体育成強化資金</li> </ul> <p><b>NEXI</b></p> <ul style="list-style-type: none"> <li>LEAD-イニシアティブ(海外事業資金貸付保険)</li> </ul> <p><b>JBIC</b></p> <ul style="list-style-type: none"> <li>融資</li> </ul> | <p><b>AMED</b></p> <ul style="list-style-type: none"> <li>医療機器開発支援ネットワーク(医工連携イノベーション推進事業)</li> <li>BINDS(創薬等先端技術支援基盤プラットフォーム)</li> <li>次世代医療機器連携拠点整備等事業</li> <li>医療技術実用化総合促進事業(医療系ベンチャー育成支援プログラム)</li> </ul> <p><b>JST</b></p> <ul style="list-style-type: none"> <li>START プロジェクト推進型ビジネスモデル検証支援</li> <li>START 大学・エコシステム推進型大学推進型</li> <li>START 大学・エコシステム推進型 スタートアップ・エコシステム形成支援</li> </ul> <p><b>中小機構</b></p> <ul style="list-style-type: none"> <li>専門家への経営相談窓口</li> <li>IP ePlat</li> <li>ハンズオン支援</li> <li>オンライン経営相談E-SODAN</li> <li>大学校研修等</li> <li>WEBee Campus/サテライト・ゼミ</li> <li>TIP'S/BusiNest</li> <li>起業相談AIチャットボット</li> <li>インキュベーション施設</li> <li>FASTAR</li> <li>スタートアップ挑戦支援事業</li> <li>eコマース活用支援</li> <li>J-Net21</li> <li>ここからアブリ</li> </ul> <p><b>産総研</b></p> <ul style="list-style-type: none"> <li>技術相談</li> <li>連携相談</li> </ul> <p><b>IPA</b></p> <ul style="list-style-type: none"> <li>未踏アドバンス事業</li> </ul> | <p><b>知財</b></p> <p><b>INPIT</b></p> <ul style="list-style-type: none"> <li>IP ePlat</li> <li>知財総合支援窓口</li> <li>海外展開知財支援窓口</li> <li>IPランドスケープ支援事業</li> <li>開放特許情報データベース</li> <li>営業秘密・知財戦略相談窓口</li> <li>新興国等知財情報データベース</li> <li>産学連携・スタートアップアドバイザー事業(産学連携・スタートアップ相談窓口)</li> <li>J-PlatPat(特許情報プラットフォーム)</li> </ul> <p><b>AMED</b></p> <ul style="list-style-type: none"> <li>知財・実用化の総合支援</li> </ul> | <p><b>マッチング</b></p> <p><b>NEDO 中小機構</b></p> <ul style="list-style-type: none"> <li>金融マッチング ○CEO商談会</li> <li>JOIC ○J-GoodTech</li> <li>新価値創造展</li> </ul> <p><b>INPIT</b></p> <ul style="list-style-type: none"> <li>開放特許情報データベース</li> </ul> <p><b>イベント</b></p> <p><b>中小機構 JST</b></p> <ul style="list-style-type: none"> <li>新価値創造展 ○大学発ベンチャー表彰</li> <li>中小企業総合展</li> <li>Japan Venture Awards</li> </ul> | <p><b>海外展開</b></p> <p><b>JICA</b></p> <ul style="list-style-type: none"> <li>中小企業・SDGsビジネス支援事業</li> <li>JICA海外協力隊(民間連携)</li> <li>PARTNER</li> <li>日本センター</li> <li>貿易・投資促進(政策)アドバイザー</li> <li>海外大企業・CVCへのコネクションサービス</li> </ul> <p><b>JETRO</b></p> <ul style="list-style-type: none"> <li>ジェットロ・グローバル・アクセラレーション・ハブ</li> <li>グローバル・スタートアップ・アクセラレーションプログラム</li> <li>OX-HUB TOKYO東京スタートアップ海外展開支援事業</li> <li>グローバルイノベーター創出プログラム</li> <li>海外テックイベント支援プログラム</li> </ul> <p><b>中小機構</b></p> <ul style="list-style-type: none"> <li>海外展開ハンズオン支援</li> <li>海外展開セミナー</li> </ul> <p><b>INPIT</b></p> <ul style="list-style-type: none"> <li>海外展開知財支援窓口</li> </ul> <p><b>NEXI</b></p> <ul style="list-style-type: none"> <li>輸出保険</li> <li>格付情報提供サービス</li> <li>信用調査8件無料サービス(中小企業または農林水産事業者向け)</li> </ul> |

出典：NEDO(新エネルギー・産業技術総合開発機構)「Plus One ースタートアップ支援 ワンストップ相談窓口ーとは？」

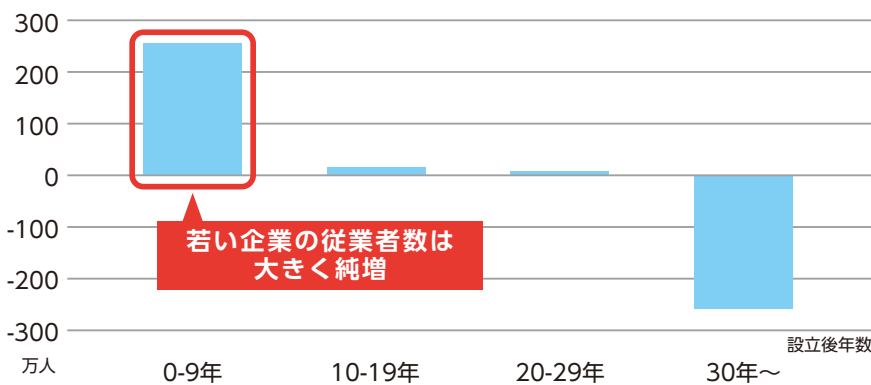
政府の言うスタートアップは、定義こそ明記されていないが、いわゆるユニコーン（企業価値が10億ドル以上の未上場企業のこと）を指す起業・創業を指しており、地域にとってはあまり身近に感じられない話かもしれない。

### 地域にとっての「スタートアップ」促進の意味

しかし本来のスタートアップとは、事業規模の大小を問わず、新たに起こす企業・事業そのものを指す言葉である。地域経済にとっても、いわば「地方版スタートアップ」（地域で新たな価値を創造する起業・第二創業等）を促進することは、①地域に良質な仕事を増やす、②地域の企業の稼ぐ力を高める、③人口減少下でも効果が期待できるという3つの点で重要だ。そのことを示すデータをご紹介します。

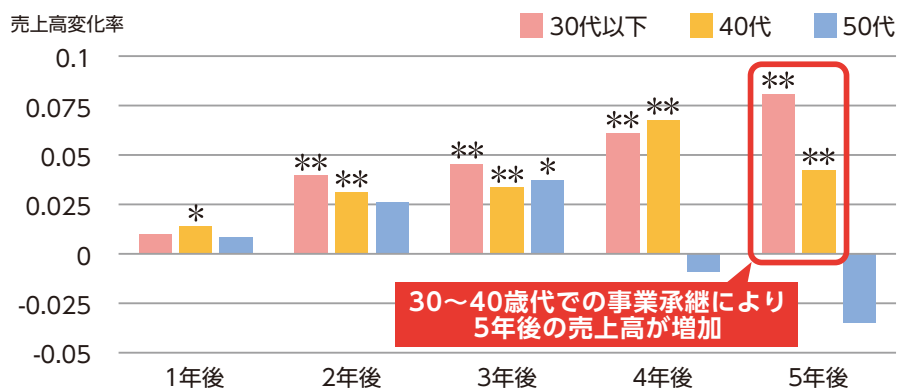
①は、企業の雇用が増加する時期に関するデータである（図2）。各企業の従業員の増減数と設立期間の関係を見てみると、企業の雇用が純増するのは、設立から10年程度の期間までということがわかる。それを超えた企業は、雇用の維持に主眼を置く経営に移っていく様子が窺える。

図2 日本企業の設立後年数別従業者数の純増減



出典：中小企業庁（2018）『中小企業白書』掲載のグラフを加筆修正。

図3 事業承継時の年齢別に見た売上高変化率の推移



出典：中小企業庁（2019）『中小企業白書』掲載のグラフを加筆修正。グラフ上のアスタリスクは統計上の有意水準（\*5%、\*\*1%有意）。

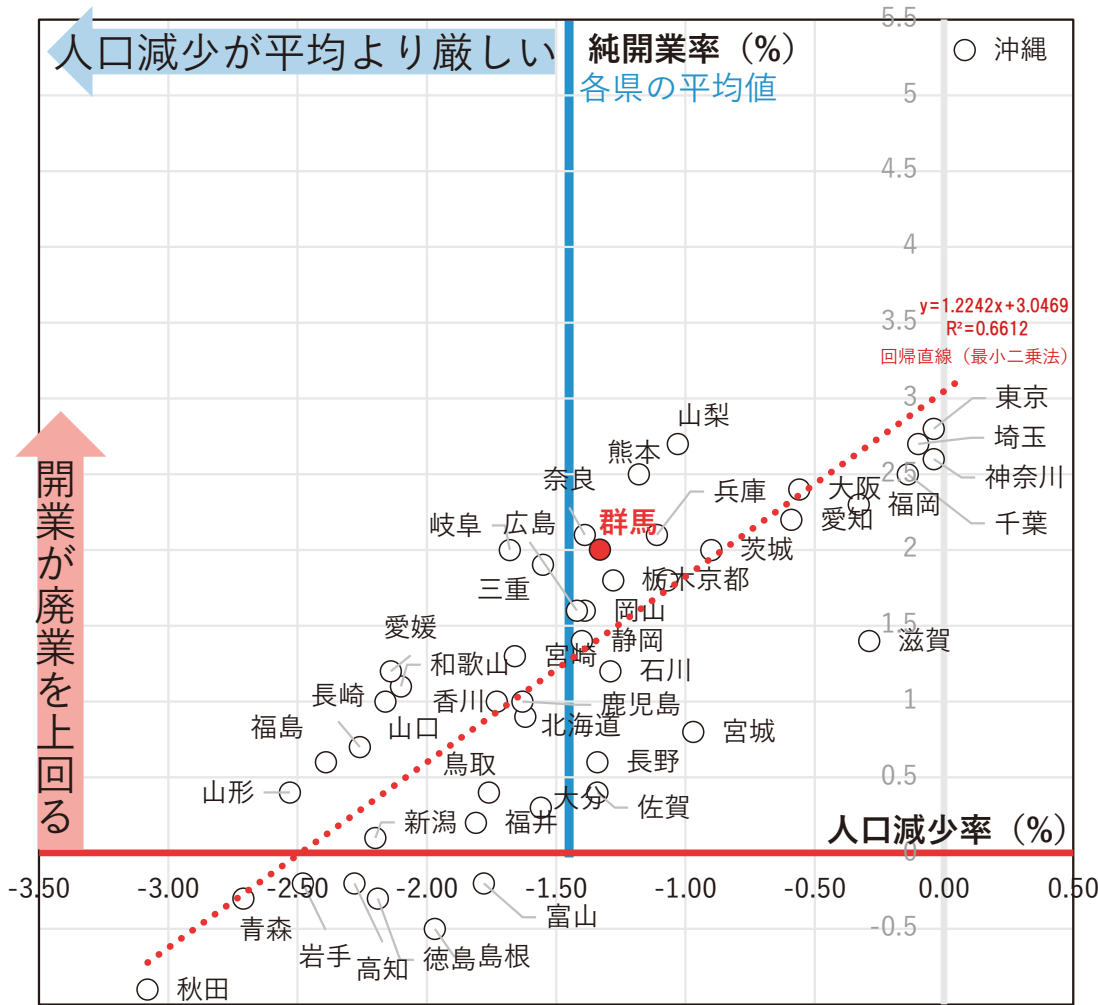
（原注1）グラフは、対数化した売上高について対照群と処置群の変化の差を示している。

（原注2）2009年→2014年での比較。経済センサスにおける事業所開設期間とは、会社や企業の創業時期ではなく、当該事業所が現在の場所で事業を始めた時期をいう。ここでの設立年は、経済センサスの調査対象事業者の事業所のうち、最も古い事業所の開設時期を企業の設立年とみなして集計している。

②は、企業の後継者の年齢に関するデータである（図3）。企業の売上げを後継者の年齢別に見ると、30代以下の後継者が事業承継した企業は、その他の年代の後継者企業に比べて、承継後の売上げの伸びが大きく、5年後に

は如実に差が出ている。③は、人口減少と開業率に関するデータである（図4）。開業率と廃業率の差と人口減少度合いとの関係という観点で見ると、人口減少が全国平均より深刻であつても、開業率が廃業率を上回る地域が多

図4 都道府県別人口減少率と開業率の関係



出典：中小企業庁（2022）『中小企業白書』および総務省統計局 2020「国勢調査」、各都道府県人口推計から日商事務局作成。  
 (注) 純開業率=開業率-廃業率（「雇用保険事業年報」を基に中小企業庁が算出した開業率）、人口減少率=2020-22年の各県の人口増減率。

くあることがわかる。群馬県は、人口減少の度合いは平均に近いが、開業の多さは平均値（点線）を上回る水準である。

データから考えれば、地域の起業・創業や

若い世代の事業承継を支援することによって、新しい仕事の増加、一社当たりの売上げの向上、人口減少下でも新しいビジネスの増加、が期待できるものと言えよう。

「地方版スタートアップ」を  
どう促進するか

それでは、どうすれば地方版スタートアップが広がるだろうか。大きく分けて①起業・創業の数自体を増やす施策を行う、②起業・創業者が地元で事業を成長させられる環境をつくる・支援を行う、という2つの方法が考えられる。①は、産学官金等の多くの関係者が連携して取り組むべき課題であり、教育や文化などを含む長期的なチャレンジが必要である。商工会議所として取り組みやすいのは、どちらかと言えば②の起業・創業者に「地元に残りたい」と思わせる事業環境の整備であろう。

地方都市における起業・創業の経験者に対して日商が行ったヒアリング調査からは、起業・創業すると、地元で成長したいにもかかわらず、東京に出て行かざるを得ない事情があるという声が多く寄せられた。こうした声を要約すると、各地域の直接的な課題は、資金と人材という経営資源の不足であるが、その背景に、課題解決のための情報や相談相手が不足している現状があることが浮き彫りになった。

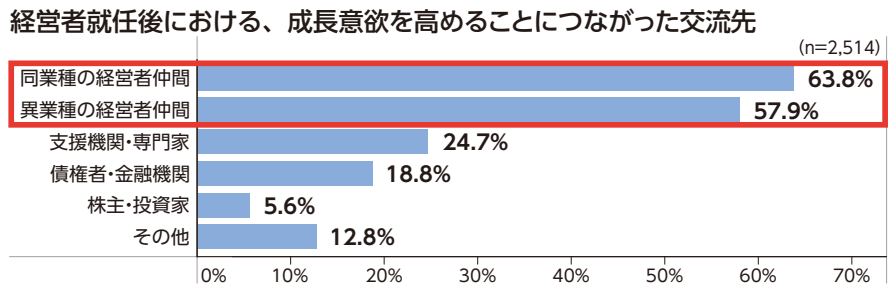
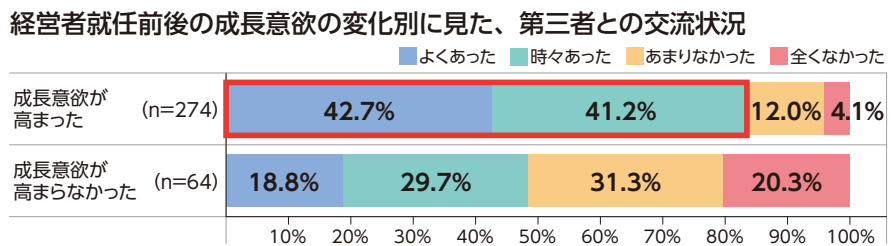


起業者の悩みに対応するには、どのような情報や場を提供すればよいだろうか。もつとも重要と考えられるのは、起業経験者等メンター役になり得る協力者を確保することにも、その方々に直接相談できるような場を用意することである。創業・第二創業の経験者や希望者同士が交流することは、創業期の事業者の課題解決に役立つだけでなく、その後の成長意欲に大きく寄与するという調査結果もある(図5)。

資金面で考えられるのは、様々な業種や背景の起業・創業希望者がアクセスできる、新たな資金調達手段を普及させることである。融資関連の新たな手段については、近年、地域金融機関に、ベンチャーキャピタルを設立したり、ベンチャーデットと呼ばれる新興企業向けの融資方法を導入したりする動きが盛んにみられる。こうした動きを地域の産学官金で共有することが必要だろう。さらには、信用保証協会によって、保証人や担保を不要とした「スタートアップ創出促進保証」も開始された。どの地域にいても、これらの施策に簡単にアクセスできる体制をつくることは重要である。

しかし、それでも少なくないのが、スタートして間もない企業や事業が資金提供を受ける

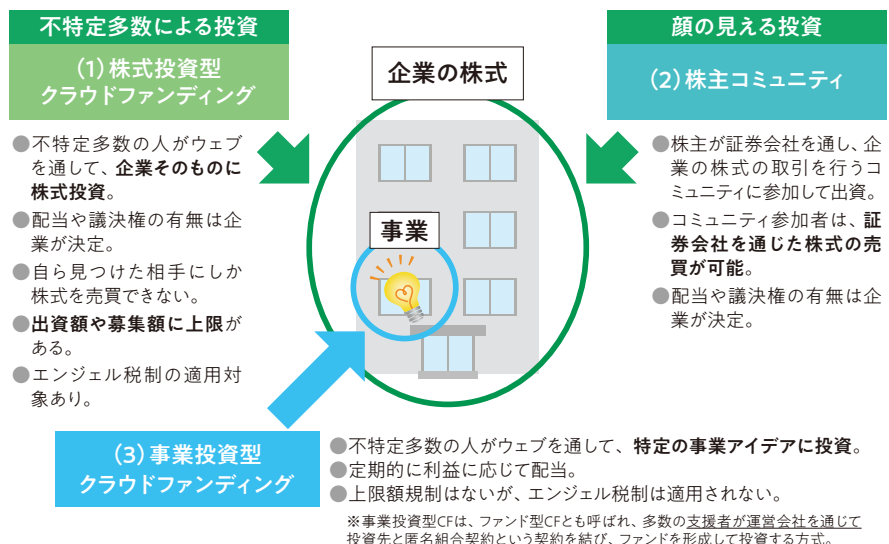
図5 経営者就任前後の交流の効果



出典：中小企業庁(2023)「中小企業白書」

のは難しい、という声である。有望な事業計画があるにもかかわらず、新しすぎる・専門的すぎる等の理由で、地元には支援してくれない金融機関や投資家が見つけれないというのである。そこで着目すべきは、インターネット等で全国から出資を募る比較的新しい手法

図6 新たな資金募集の手法



価証券を通じて全国の投資家から資金を調達することで、従来とは違った新事業に挑戦できる可能性を秘めている。これらの施策はまだ知名度が低いのが、仲介に乗り出した商工会議所や地域金融機関も出てきており、好事例の共有等によって、支援者・機関の認識を高め、全国的に拡大していくことが重要である。また、未上場企業の資金需要に応える株主による投資（エクイティ投資）の有用性にも鑑みて、その規制緩和など環境整備について検討しているところである。

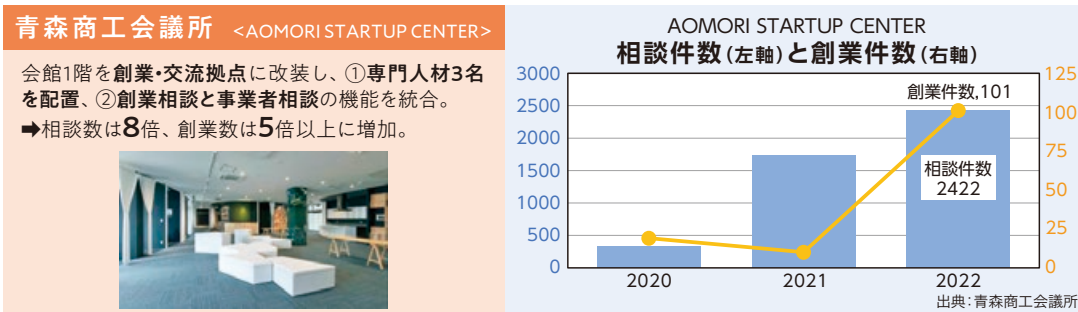
専門人材の不足については、他地域の人材の力を活用するために、全国規模のマッチング団体と連携することが考えられる。例えば、厚生労働省関連の「産業雇用安定センター」は、各都道府県に事務所を設置し、全国的に副業・兼業を含めた人材のマッチングを行っているし、NPO法人の国際社会貢献センター（ABIC）は、商社等の大企業OB/OG人材と各地の企業とのマッチングを行っている。人口のさらなる減少にも備え、地元では出会えないような経験やスキルを持つ専門人材や多様な能力を有する人材と地元企業とが接点を持てる手段を用意しておくことが有効であろう。

以上のような環境づくりに取り組む地域は

多くある。青森商工会議所は、創業希望者専門の相談窓口を設けることで、相談件数や創業数を大きく伸ばしているし（図7）、豊中商工会議所（大阪府）では、事業投資型クラウドファンディング運営のミュージックセキュリティーズと連携し、仲介サービスを行うことで新たな資金調達手法による新事業の創出を支援しており、実績も出ている（図8）。これらの先行事例は全国の参考になると思われる。

これまで述べてきたとおり、「地方版スタートアップ」の促進は、全国の商工会議所にとって、地域経済の再活性化のために取り組むべき意義

図7 青森商工会議所の取組み



**青森商工会議所 <AOMORI STARTUP CENTER>**

会館1階を創業・交流拠点に改装し、①専門人材3名を配置、②創業相談と事業者相談の機能を統合。  
 →相談数は8倍、創業数は5倍以上に増加。

図8 豊中商工会議所による事業投資型CFの支援例

**事例 株式会社 鯖や【大阪府豊中市】**

**企業の概要**  
 (グループの店舗運営会社等を含まず)  
 ●創業：2007年従業員：約20名  
 ●資本金：6159万円(2023年7月時点)  
 ●とろさば専門店(製造販売含む)

**いつ・何に資金が必要になったのか**  
 ●目的：新店舗の出店が主。融資以外の資金が必要になった。  
 ●時期：2013年～2016年(計4回)  
 ●新事業の内容：「とろさば料理」等の新店舗の出店。そのほか、養殖事業への進出および既存店舗の改装時にもCFを実施(計2回)。

**なぜ新たな手法を使ったのか**  
 ●融資を受けられず、豊中商工会議所に相談したところ、事業投資型CFを提案された。  
 ●融資だと手堅いビジネスになってしまう。  
 ●サバに特化した飲食店の前例は中々ないが、運営会社の目利きで活用させてもらった。

**資金調達の概要と結果**

- 目標額・出資金：
  - ①約1790万(目標達成) ②約1000万(目標達成)
  - ③約700万(目標達成) ④約520万(目標達成)
- 1口約2～3万円で実施(一人当たり上限口数：30～50口)。
- 他の事業でも実施経験があり、合計で7000万集まった。
- 取材されたメディア(全国紙)の効果も大きかった。

**株式投資型との比較：両手法の経験者として**

- 事業投資型CFのメリット：①投資する側の配当とリスクが明確で投資しやすい。②BtoC事業者にとっては、配当が長期的に続くためファンビジネスに向いており、他社より一歩踏み込んでいる。関係性ができるので購入型よりファンが身近。出資者のイベント参加率が高い。
- 事業投資型CFのデメリット：①出資金は長期貸付金等に当たり、貸借対照表上は負債になる場合が多い。借入れに影響があるかもしれない。②数年の間、まとまった資金を一括で償還する必要がある。
- 株式投資CFのメリット：①まとまった償還がない。株主の発言力への懸念もあるが、当社はまだ影響なし。②株の管理は運営会社に任せられる。
- 株式投資CFのデメリット：不特定多数の株主がいると上場が困難。

のある事業と言える。日本商工会議所でも、「産業・地域共創専門委員会」において、制度上の課題の解決や、各地商工会議所にとって有効な施策の普及に引き続き取り組んでいく。

【作成・協力】日本商工会議所企画調査部

## 前橋商工会議所の創業支援

前橋商工会議所では、創業スクールの開催や資金繰り相談、事業所マッチングなどの創業支援の他、創業後の伴走型支援に取り組んでいる。商工会議所支援の枠組みを活用し、前橋でチャレンジする2社をご紹介します。

### 前橋商工会議所創業スクール

平成28年に開始し、これまでに144名が参加。創業予定の方、創業間もない方を対象に、創業のアイデアをカタチにするための方法や、売れる商品・サービスを開発するためのノウハウ、売上アップに向けたSNSの活用方法等について学ぶスクール。今年度は令和6年1月に開催予定。



株式会社BLUE BAUM (美容業)

代表取締役 青木 知絵

2021年株式会社BLUE BAUM創業。「エステ」を通じて女性が輝ける場所づくりをを目指す。

### 女性が輝ける場所を

アパレルから学習塾まで多岐にわたる職歴

を持つ青木さん。生命保険業界に身を置いたときに

「女性が輝ける場所」であることを強く感じた。職場環境にも恵まれ順調に成績をあげる青木さん。しかし、

2020年のコロナウイルスというパンデミックにより営業機会が激減。収入を補うためのダブルワークで飛び込んだエステ業界が、彼女の新たな挑戦の舞台となる。女性特有のコンプレックスや金銭的な問題に起因する「エステ通い」のハードルの高さには違和感を覚え、働く女性も含めて「女性が輝ける場所を作りたい」との思いから起業へと踏み切った。

### 踏み出した一歩

挑戦の第一歩は「セルフエステ」。人との接触を最小限に抑えて、低コストで自分の好きなように最新機器を使えるサブスクリプションのビジネスモデルだ。コロナウイルスの感染を気にして対面での施術を避ける人や、対面のエステに気遅れしてしまう人にもエステを楽しんでいただけるのではないかと考えた。群馬ではまだ競合も少ないブルーオーシャンでもあった。

### 商工会議所から広がる人脈

起業の準備に動いていた時、金融機関の紹



介で訪れた商工会議所で、偶然申込受付中だった創業スクールに参加。事業計画の立て方や差別化、マーケティングなどについて学んだ。継続して商工会議所に相談するなかで、商工会議所の青年部「緑水会」にも加入した。緑水会のメンバーは前橋で活躍する若手経済人で多くの刺激を得た。メンバーは今でも経営の良き相談相手になっている。

### 未来への展望

青木さんの夢は膨らむ。自らが手掛ける店舗を増やし、もつと多くの女性に今より更に輝いてもらう機会を作りたい。自身の持つ経験と情熱そして絶えず進む姿勢で、前橋の女性が共に輝ける未来に仕事を通じて貢献していきたい。前橋市という地域の発展に寄与していきたい。と抱負を語った目は、起業家としての自覚にあふれていた。



株式会社BLUE BAUM  
(トータルビューティサロンBLUEBAUM)

住所 前橋市天川原町1丁目13-2  
Haco+ AMAGAWAHARA D号

TEL 027-289-5570

営業時間 平日 10:00~20:00  
土日祝日 10:00~19:00

定休日 不定休



アイアール住まいる株式会社(不動産業)

代表取締役 鷺田 敏行

2023年アイアール住まいる株式会社創業。家づくりにまつわる隠れたニーズを掘り起こし、ひとりでも多くの人にスマイルを届けるべく奮闘中。

## くすぶる思い

ハウスメーカー勤務を経て、アイアール住まいる株式会社を立ち上げた。会社での仕事は充実し、収入も安定していた。しかし、心の中に「このままで良いのだろうか」という思いがあった。

## 実現したいこと

ハウスメーカー勤務時代に多くのお客様とかわわりを持ち、その方達が大きな不安や迷いの中で家づくりを始めていることに隠れたニーズを感じていた。

ハウスメーカー側からの立場ではなく、お客様側に立った「失敗しないための家づくりを進められる相談窓口」と「お客様にぴったりに合ったハウスメーカー(数社)への紹介」の起業を決意した。収入源はハウスメーカーからの広告費の一部で成り立つ業務であるため

お客様の負担はゼロである。  
**起業するには？**

起業にあたって何から始めようか、ネットで情報を集めたが自分にはしっくりこない。そんなとき、知人に商工会議所が開催する創業スクールを紹介され参加した。創業スクールでは、創業の全体像を学んだほか、多くの仲間と出会うことができた。作成した事業計画をブラッシュアップしながら、開店の準備を進めた。

## 商工会議所のサポート

創業にあたって特に困ったのは資金調達だ。どこから借りれば良いのか、どんな資料を作ればよいのか、実績がないなかでお金を借りることに対する不安もあった。商工会議所担当者に相談しながらひとつずつクリアした。事業開始後にも補助金を活用するなど、継続して商工会議所を活用している。

## 世の中の家づくりを変えたい！

今までの家づくりを始められる方のスタート地点は、展示場に行くことだった。自分達に合ったハウスメーカーも分からないままスタートし、失敗される方が非常に多い。

展示場に行く前に自分達の予算診断(住宅ローン、資金計画)、好みのデザインを相談す



アイアール住まいる株式会社

住所 前橋市川原町1-30-1  
TEL 027-289-0731  
HP <https://ir-smile.com/sumai>  
営業時間 10:00~18:00  
定休日 水曜日

ることによって  
ぴったり合った  
ハウスメーカー  
で、しかも責任  
者クラスの紹介  
を受けられる。  
結果、「失敗し  
ない家づくり」  
の実現ができ  
る。ハウスメ  
ーカーが決まって  
からも引き渡しまで寄り添う鷺田さん。「一生  
に一度と言われる家づくりでお客様の喜ぶ顔  
が見たい」と言う。ここに隠れたニーズの解決  
先があることを多くの人に知ってもらいたい  
と会社の歌を作りラジオCMにもチャレンジ  
する。夢は始まったばかりだ。



お子様連れでも安心して相談できる落ち着いた店内

民間による創業支援

前橋では民間による創業スクール「群馬イノベーションスクール（通称GIS）」も開催されている。同スクールで学んだ修了生が、GISでの学びを活かしながらどのようなように起業し現在に至っているか実態を探った。

（取材 奈良のりえ）

群馬イノベーションスクール

「起業の力で社会課題に立ち向かえ」をキャッチコピーに群馬の地から時代を担う起業家や地域活動家を発掘し「起業」や「イノベーション」を通じて地域を元気にしていくビジネススクール。主宰は一般財団法人田中仁財団。



合同会社 Armonia

代表社員 角田 真住

合同会社 Armonia 2016年創業。オリジナルヘッドスカーフの企画・製造・販売。前橋市にて見た目ケアのトータルショップLINOLEA運営。

主婦から起業家へ

「髪を失った女性に自信と笑顔を」と、頭皮に優しいヘッドスカーフを企画・製作・販売す

る合同会社 Armonia を立ち上げた角田真住さん（2016年創業）。きっかけは自身が2013年に多発性脱毛症を発症したことだった。翌年、同じような人の役に立ちたいと考えるようになり、「起業」を視野に入れる。そんなある日、新聞から飛び込んできた記事がGIS2期生（2015年）の募集。「主婦だけれどいいのかな」という思いもあったが、そこには起業している先輩や同じような立場の仲間がいた。「自分がどのように進んでいったらいいのかを明確にしてくれた」と利点を語る。GISの課題の一つとして位置づけられているのが群馬イノベーションアワード（※GIA）へのエントリー。並みいる強豪と肩を並べ、見事部門賞を手にした。

GIA受賞の重圧を乗り越えて

受賞後、多数メディアから注目される一方で商品化するまでは一年かかったという（2016年12月）。

商品化はスタートに過ぎない。課題は山積だ。ファッションとしてスカーフを提供するのであれば50種類の色が欲しかった。しかし小ロットでの依頼はどれも受けてくれない。

「ビジネスの肝」を教えてくださいましたGIS

そんな時、GISに関わる経営者に相談すると「自分で作るしかない」とアドバイス。「自

分で製作はできないだろう」と首を横に振るも「ビジネスには必ず肝がある。それをクリア

できるかどうかが重要」と示唆。角田さんにとつての大きな転換点だった。製造を理解して管理するという「肝」を探り当てた瞬間だった。

修了後も続く信頼関係

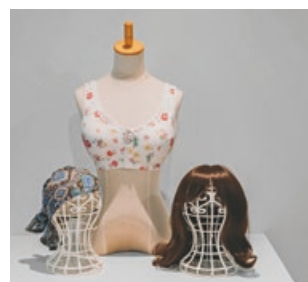
このようにGISは修了してからも、強固なつながりがありメンター（相談相手）として起業家を支援する存在になっている。

2022年に実店舗が中央通り商店街にオープン。見た目ケア用品をトータルで扱う。「あの学びがなければ起業はなかった。起業家としての自分を作ってくれたのがGIS」と晴れやかな笑顔で語る。



合同会社 Armonia

- 住所 前橋市本町1丁目2-9
- TEL 090-9313-1409
- 営業時間 10:00~17:00  
(金曜日は16:00)  
事前予約制
- 定休日 日・月 その他不定休



ヘッドスカーフ 7,800円、  
ウィッグ 16,980円、  
乳がん術後用下着 4,400円(全て税込)  
※前橋市がん患者アピアランスサポート  
事業補助金3万円

※「Gunma Innovation Award (GIA=群馬イノベーションアワード)」は、新しい時代を生み出す起業家やそのマインドをたずさえた若い人材をこゝ群馬の地から発掘するプロジェクト



合同会社 NowNever.

代表社員 アジズ アフメッド

学生時代に起業。2021年に合同会社 NowNever.を法人化。2023年GIAファイナリスト同年NPO法人「ともくら」を立ち上げヤングケアラーの支援にも励む。

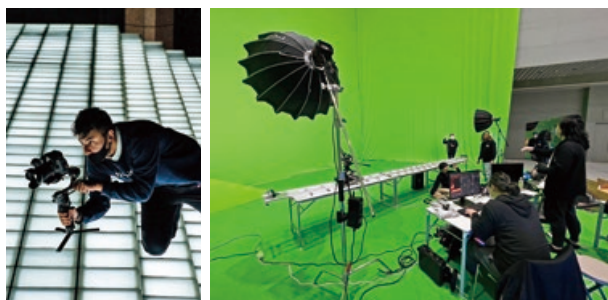
## カメラ好きな小中高校時代 大学生と販売員で充実の日々

9歳でパキスタンから日本に來日。小中高校時代からカメラが好きで動画撮影をしていた。「動画は言葉の壁があつた僕が、上手く伝わらない気持ちを表現するものでした」。

大学入学と同時に英語が堪能なアジズさんは語学力を買われGUCCIに入社。学生でありながらも週末は販売員として多忙な毎日だった。

## 「動画」で地域の役に立ちたい 大企業のオファーから起業へ

しかし2020年、充実した日々を送っていた矢先にコロナが襲う。世の中の景色が一変する中、アジズさんはふと疑問に思う。「報道されるのは大企業ばかり。身近な商店はどうなのだろう。こんな時だからこそ映像で何かできないか」。



いか」。早速、大学の映像仲間と連絡。向かった先は日本有数の観光名所「草津」だった。現場で生の声を聞き、アフターコロナ企画と銘打って、無償で動画を30本以上撮る。

ボランティアで動画制作をしている活動は大企業の耳に留まりリクルート用の映像制作のオファーがくる。一方で、光栄ではあるが起業へはまだまだ学びが必要だった。

## 大学3年生で起業 GISでは「生きたビジネス」を学ぶ

アジズさんは勉強熱心だ。これまでも東和銀行創業スクールや前橋デザインスクールでも学んでいる。GISには2021年3月のNowNever.法人化のタイミングで同年4月に8期生として入っている。

ここでは歯科医や寺院運営など、多彩な経歴を持つ先輩からの惜しみないアドバイスが大きかった。アジズさんにとってGISは「生きたビジネス」を知れる等身大の学びの場だ。また、長谷川教授からもらった「モ

ノを直接売るのでなく、体験“を売る”というメッセージは今でも強烈に心に残っている。



合同会社 NowNever.

住所 前橋市千代田町  
2丁目7-10

TEL 080-2348-8691

営業時間 平日 9:00-20:00  
土日祝 9:00-20:00

## GISとスタートアップ

群馬イノベーションスクールは2014年4月に開始し、これまで10期生、300人を超える起業家を輩出してきました。時代をブレイクスルーするような新しい技術、サービスにおけるイノベーションに挑戦する起業家や事業継承者をもっと輩出するために活動を続けています。

群馬はいままでも優れた起業家を多く輩出している土地柄であり、今後も引き続き若きイノベーターにとってチャンスにあふれた地であり続けるために、このプロジェクトを推進してまいります。

早稲田大学大学院 ビジネススクール教授 長谷川 博和



# K'BIX Group

## ● ケービックス株式会社

総合ビルメンテナンス  
旅館ホテル業務処理サービス  
労働者派遣事業

## ● 株式会社邦堂

飲食店経営  
ケータリング事業

## ● メディックス株式会社

医療サニテーション  
医療事務  
医療ICT

## ● 株式会社温井製麺

飲食店経営  
製麺・製造・販売

## ● メディア・モンスター株式会社

イベント企画・立案・運営  
音響・照明・映像  
各種印刷・販促デザイン・Web制作

## ● 株式会社くわの実

菓子店経営  
菓子製造・販売

## SDGs



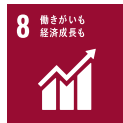
2 飢餓をゼロに



4 質の高い教育をみんなに



5 ジェンダー平等を実現しよう



8 働きがいも経済成長も



17 パートナシップで目標を達成しよう

2 飢餓をゼロに  
4 質の高い教育をみんなに  
5 ジェンダー平等を実現しよう  
8 働きがいも経済成長も  
17 パートナシップで目標を達成しよう

### ピンクリボン運動

乳がん健診推進  
ピンクリボン温泉ネットワーク(J.POSH)加盟



### オレンジリボン運動

問屋町こども食堂  
社会的養護自立支援事業の就労支援活動  
児童虐待防止全国ネットワーク支援企業  
レモネードスタンド(小児がん支援)



日本料理くろ松  
前橋市大手町1-1-1 群馬県庁舎 31階  
TEL:027-220-1131

## MIRAKUDO



洋食&カフェ KUROMATSU  
前橋市問屋町1-3-1 くわの実 前橋問屋町店  
TEL:027-289-3740 TEL:027-253-6314



温井製麺 前橋市大渡町1-11-12  
TEL:027-251-3046



くろ松ケータリング  
前橋市問屋町1-3-1  
TEL:027-289-3369



### くわの実

【六供本店】  
前橋市六供町982-1  
TEL:027-224-5518

【ジョイホンパーク吉岡店】  
吉岡町大久保364-1  
TEL:0279-26-2820



うどん処ぬくい 前橋市田口町36番地  
道の駅まえばし赤城  
フードコート内

## 企業価値を高めるために、今こそ人材育成を！

人手不足が顕在化し新たな人材確保に苦慮する中、生産性向上や企業価値を高めるために、価値創造の担い手である従業員の育成が必要とされています。当所では昨年度より「糸都ビジネスキャンパス」と題した従業員向け研修会を開催してきました。今年度は新入社員や中堅社員、管理職などの「階層別」に分け、経験年数や職責に合わせ身に付けていただきたい意識やスキルを修得いただけるよう研修を企画しています。ぜひ従業員の育成にご活用ください！

### 糸都ビジネスキャンパスの階層別研修テーマ

| 対象者                       | 目指す人物像                                   | 講座テーマ          |                    |                        |                   |
|---------------------------|--|----------------|--------------------|------------------------|-------------------|
| <b>管理職</b><br>(課長以上)      | 部署・組織をマネジメントし、リーダーとして組織を牽引できる。           | 組織から期待される管理職とは | 管理職に必要なマネジメント力     | 部下指導と育成のポイント           | 自社のDX化を目指すための社内整備 |
| <b>中堅社員</b><br>(5年～係長クラス) | 後輩の指導・上司の補佐を行う立場を理解し、会社の主戦力として働く。        | 中堅社員に求められる役割   | 業務効率化のためのタイムマネジメント | 組織と現場をつなぐためのコミュニケーション  | デジタル活用の実践         |
| <b>新入社員</b><br>(新入～若手)    | 社会人として必要な基礎的能力を習得し、会社の一員としての自覚を持ち主体的に働く。 | 社会人基礎・ビジネスマナー  | 段取り力・仕事整理術         | モチベーション向上と職場のコミュニケーション |                   |

今後の「糸都ビジネスキャンパス」研修の開催情報につきましては、当会報誌「糸都」インフォメーション欄や当所メールマガジン等にてお知らせいたします。ぜひご参加ください。

農産種苗・飼料作物種子・施設資材・農薬・肥料・養液栽培・球根タネ・花苗・家庭園芸資材・緑化

笑顔の明日につながる農業を



**カネコ種苗株式会社**

群馬県前橋市古市町一丁目50-12 TEL: 027 (251) 1617 (代) FAX: 027 (290) 1073  
URL: <http://www.kanekoseeds.jp> 全国16支店・5営業所／海外事業所3ヶ所／農場・研究所3ヶ所



活用事例

「管理職のための目標管理術」P D C Aで組織の好循環をつくりだす」  
 (研修テーマ「管理職に必要なマネジメント力」)

開催日時

令和5年9月15日(金) 13:30~16:30

講師

株式会社C R I中央総研 事業統括 飯島徹氏

部門や事業毎の目標達成のためには日々の行動目標の設定やその進捗管理が重要であることから、業務プロセス管理手法の1つであるP D C Aのノウハウを学び、あわせて管理職の目線でのP D C A実行時の考え方や留意点をグループワークを交えながら学んでいただきました。受講者アンケートで研修内容が今後のマネジメントに役立つか質問したところ、全員から「役立つ」または「とても役立つ」と回答いただき、「ゆっくり分かりやすく説明したかったため理解しやすかった」などのお声をいただきました。



受講者の声

株式会社旅がらす本舗 清月堂  
 営業課 統括課長  
 商品企画開発チームリーダー  
 岩崎 淳 様

私は管理職として18年を経験しています。幹部とは、管理職とは何かを常に考え日々の業務を推進しております。課題と感じていたのは、会社の目標を部下にどのように伝えて推進していくかという難しさでした。そんな中、この度前橋商工会議所で管理職向け研修会に参加し同研修では、P D C Aの順序立てや組み立て方、細分化の仕方を知り、理解を深めることができました。また、当日のグループワークでは、自分と同じように、管理職として若い社員への接し方や育成について悩みがあることなどを共有することができました。この学びをもとに、適した目標やスケジュールを立て、目標達成のためのマネジメントに役立てたいと思います。また今後も、弊社の新入社員や若手社員の人材育成に糸都ビジネスキャンパスの研修を活かし、自身の研鑽と組織全体の成長につなげていきたいと考えております。



担当者の声

社員教育に糸都ビジネスキャンパスをご活用ください!

当所の糸都ビジネスキャンパスでは、新入社員や中堅・管理職など、経験年数や立場によって会社から必要とされている能力やスキルを学んでいただけます。必要性を感じながらも社内だけではなかなか取り組むことができない社員教育に、ぜひ当所の研修をご利用ください。

お問合せ 前橋商工会議所 経営支援部 TEL 027-234-5115

相続に不安を感じる皆様へ

- 相続発生前のご相談・対策
- 相続税の試算、対策の提案
- 相続発生後の相続手続き支援
- 相続税の申告

TEL 027-261-1816



前橋相続支援センター  
 Maebashi Intestance Support Center

<http://www.maebashi-souzoku.com/>



税理士法人  
 田子会計事務所

Tago Accounting Office

<http://www.tagokaikei.jp>

知りたい!

# まえばしNOW!

## まえばし 料亭文化 を守る



昭和21年頃の松し満

株式会社まえばし料亭を  
守る会とは

幕末から昭和初期にかけて製糸業で栄えた前橋。生糸商人が活躍し、料亭に芸者を呼び飲食を楽しむなど花柳界も大変なにぎわいをみせていた。前橋のまちなかには、多くの料理屋があり、いずれの料亭でも250人くらい芸者衆がお座敷がかかるところぞって日頃研鑽を積んだ芸を披露していた。

その中の一つに昭和3年開業の「三翠楼松し満」がある。

当時、豪華な造りと格式の高さから、前橋はもとより東京でも評判を呼び、文人や名士も多く訪れた。中でも画家の竹久夢二は、2階の座敷をアトリエとして、芸妓をモデルに金屏風に描くな

ど作品は、今でも訪れる人々の目に触れている。

しかし、2020年コロナが多くの飲食店を苦しめた。その中でも雇用を維持し、花街が栄えた頃の老舗料亭の灯を絶やさぬよう努力を続けてきたが、存続の危機が迫ってきた。松し満を失うことは、大変貴重な交流の場を失うとともに、脈々と続いた前橋経済界の歴史に泥を塗ってしまう。この料亭文化を守っていかうと、前橋市内の経済人47名が「株式会社まえばし料亭を守る会」を設立した。

初代社長には、朝日印刷工



廊下を飾る夢二の掛け軸

業株式会社石川靖氏が就いた。「私は松し満というこの場で多くの人たちと出会い、諸先輩の方たちから多くのことを学んできました。これからも多くの人たちにそのような経験を提供できる、そんな場を作れるよう努力をしていきたいと思っています。」

今後は、売上拡大支援や経営サポートを実施し、自立した経営再建を後押ししていきたいと考えています。

また、今年の12月には、有名料理店の総料理長経験者を後継者候補として迎える予定です。献立やオペレーションの見直し、プロジェクトの企画づくり等協議しながら再建計画を作り上げ実行していきます。

営業は今までとおり行いながら、来年の4月のリニューアルオー



ンに向け、新メニューの開発や内装修繕、厨房設備を購入しながら、今まで以上に魅力ある料亭松し満を皆さんに喜んで満足いただける店づくりを力を入れていく所存です。」と松し満への想いを語る。



部屋に飾られた夢二の絵画

料亭文化を守るために  
今後、期待するどころ

今後は、松し満という施設を守るだけではなく、現在数人となってしまった前橋の芸妓さんの後継者問題、日本酒を中心に地域に根差したお酒を広めていく等、いろいろな部分で支援していくとのこと。そうすることで、前橋の文化や芸能を伝承し、料亭文化や花柳界をバックアップしながら、時代とともに失われつつある伝統や風情を新しい料亭スタイルで蘇らせていくことに期待したい。

三翠楼松し満  
賛助会ご入会のご案内

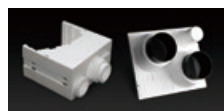
株式会社まえばし料亭を守る会では、有限会社松し満の所有する建物を取得し、経営の安定化に向けた支援を開始。今後さらに多くの方々にご利用いただけるように、賛助会を設立しました。この機会にぜひご入会ください。

\*入会金は、なし。年会費5万円。法人様としての人会となります。会員特典として、毎年4月年度初めに、賛助会員様向けサービス券を配布いたします。季節の催事や特別企画の案内(会員法人の従業員様、ご家族様もご利用いただけます)

お問い合わせ  
三翠楼松し満  
Tel 027-231-2320  
E-mail info@ryoutei-matsushima.com

私達の作る製品は  
生活の中でよく使われています。

機械・電気製品用部品  
農業資材・土木建材  
梱包材



旭 旭化成は「発泡スチロールの可能性」を追求しています。

■本社(営業部) 群馬県前橋市西大室町1257番地3 TEL.027-268-2321(代) FAX.027-268-0685  
■赤堀工場 群馬県伊勢崎市野町722 TEL.0270-63-1151(代) FAX.0270-63-1154  
URL . http://www.asahikasei-kk.co.jp/

連載企画

# こじまあきらの ものづくり奮闘記

第16話 炭と鉄を貼り付けると!?



こじま あきら  
小島 昭

学校法人群馬総合カレッジ太田工科専門学校校長。桐生市出身。群馬大学工学部合成化学科卒業。群馬工業高等専門学校に48年間勤務。教授、副校長。退職後、NPO小島昭研究所を設立し理事長に就任。2017年学校法人群馬総合カレッジ国際産業技術専門学校校長。群馬県功労者表彰。専門は炭素材料、環境材料。研究だけの研究はしない。応用のある、展開のある研究をやる。グンマ大好き。元気な群馬をつくりたい。「人のやらないことをやる」。「目標は高く、生活は低くして、夢を実現する」。

やぶこぎとは？  
シノ竹、笹、ハイマツなどの樹木が密集した道のない山の斜面を、かきわけながら進むこと。

## 1. 張り付かないモノをつける

2種類のモノを貼り付ける。釘、ボルト、縛る、ボンドなど、様々な方法で貼り付ける。それらを使用しないで貼り付ける方法はないか。それを考えたのは水質浄化。東京皇居の千鳥ヶ淵、夏場になるとお堀の水が緑色になる。水質汚染でプランクトン(通称アオコ)が大量発生。アオコは水中に窒素やリンが多量に存在するから。筆者は化学薬品や電気などを使用しない、自然に優しい方法でリンを取り除く方法を模索した。基本は、水に溶けているリンを水に溶けなくする。リンと金属とで沈殿を作ること。それができる金属は、Al Mg Ca Zn Fe。どうやって、金属を水に溶か

## 2. トライアル1

最初は炭素繊維製の織物で袋を作り、その中に鉄網を挟み込んだ(図1)。これをアオコの繁殖した池に吊り下げた。一ヶ月後、アオコは消えた。二ヶ月後、緑色にもどった。鉄が全て溶けたからであった。新潟県から電話がかかってきた。佐渡島加茂湖で牡蠣を養殖しているが、赤水で牡蠣が死滅した。リンが原因。リンを

とって、きれいにしてください。早速、佐渡島に飛んだ。漁師と相談し、牡蠣筏に鉄と炭を吊り下げた。三ヶ月後、湖水はきれになり、牡蠣が大きく美味しくなった。漁師は喜んでくださった。鉄と炭は、リンをとり、アカシオを抑え、牡蠣を美味しくした。一石三鳥だ。



図1 炭素繊維織物袋に鉄網を差し込んだモノ

## 3. トライアル2

2011年3月11日、三陸海岸が大津波が襲い、多くの命が海に呑み込まれた。漁業者は壊滅的な被害を受けた。これを憂えた筆者とその仲間、復興支援をしようと、三陸海岸

人事・労務の専門家 信頼できるビジネスパートナー

社会保険労務士法人

板垣労務管理事務所  
とろろ労務改善研究会



〒371-0801 前橋市文京町2-9-19 TEL(027)260-8111 FAX(027)260-8122

にある沢山の漁協にお願いをしたが、全て拒否。岩手県山田町の漁協だけが耳を傾けてくださった。鉄と炭を海に下げるとプランクトンが殖えて牡蠣が大きくなると訴えた。組合長からOKをいただき、群馬から山田町まで片道11時間の旅が始まった。その後毎月1回、4年間、通い続けた。そのかいあって、鉄と炭の効果で牡蠣は40%大きくなった。美味しさのバロメーター・グリコーゲン量は70%も増え、山田町復興支援の一翼が担えた。鉄と炭は鉄デバイスと名付けた。

#### 4. スーパー鉄デバイス 全国展開

山田町で大きな成果が出た鉄デバイスは、日本各地の牡蠣養殖場で展開・活用が始まった。宮城県気仙沼市大島、北海道浜中町、静岡県浜名湖・猪鼻湖（三ヶ日町）、島根県隠岐島海士町（イワガキ）、広島県広島湾および呉湾、熊本県水俣市水俣湾等。養殖場は、水質も、養殖方法も異なり、その場に適した鉄デバイスの選定（図2）、設置個数、設置方法等を確定するまで苦戦したが、その線を越えると山田町同様の成果が得られた。鉄デバイスの周囲には、魚が群れ

をなして集まっていた（図3）。さらに、鉄デバイス使用者の意見を拝聴し改善、改善を繰り返した。何回も失敗したが、材料技術者の英知を集め、ようやく鉄と炭が強固に接触したスーパー鉄デバイスを製造することができた。新開発品は、鉄と炭がは

がれることなく、使用期間の制御が可能、使用後は地球・生物に安全な鉄粉と炭粉になる画期的なものであった。（図4）。

#### 5. 複眼で世界を見よう

山田町での実験中、鉄デバイスを下げた後に沢山の海藻が繁茂した。非設置の3倍以上。鉄デバイスの効果を確認するため宮城県奥松島海岸



図2 様々な鉄デバイス



図3 鉄デバイスに群がる魚の群れ

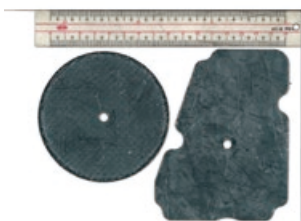


図4 スーパー鉄デバイス

に鉄デバイスを設置。六ヶ月後、潜水夫が海に潜り観察。鉄デバイス設置海底は、海藻が一面に繁茂。非設置海底はパラパラ。鉄デバイスによる藻類成長効果が確認できた。

今年の夏は、猛暑、酷暑、沸騰する地球となった。この対策として様々な活動がとられているが、効果は表れていない。二酸化炭素削減に効果が大きなのは、海藻の繁茂、ブルーカーボンである。樹木のグリーンカーボンよりも削減効果は大。日本の陸の面積は世界第60位であるが、海の面積は世界第6位。膨大な経済水域を持つ。日本の海岸にスーパー鉄デバイスを設置し、世界中の魚を集め、水産国日本を復活する。さらに、ブルーカーボンの繁茂で二酸化炭素を削減する。一石二鳥だ。水質浄化研究は、魚介類の成長促進、二酸化炭素削減に展開した。佐渡島での説明会の時、漁師から発せられた厳しい意見。「水がきれいになると、牡蠣の餌がなくなる。困る。」その後も、相反することとの戦いが続いた。それによって、2種類の成果を得た。研究は単眼ではなく、複眼で世界を見ることが大切であると感じている。

おかげさまで20年。FM GUNMA アナウンスセミナーは、開講から20年が経ちました。

ただいま20周年特別企画ワークショップ開催中!

前期

(2023年7月~)

『ラジオパーソナリティ体験』

ラジオの制作現場を体験  
~あなたもラジオディレクター、パーソナリティに!

後期

(2024年1月~)

『声優体験』 **ただ今 募集中!**

ラジオドラマに挑戦  
~スタジオでマイクに向かって演じてみましょう!

たくさんの生徒の方との  
出会いをたいせつに  
これまでも...  
そしてこれからも...



講師：清水由美

講師：高橋のり子

講師：新木睦子

講座の内容・お申し込みはWEBサイトをチェック!  
<https://www.fmgunma.com>

お問い合わせ  
アナウンスセミナー事務局  
027-230-1915



fm gunma 86.3

# 電気自動車の時代をリードするNISSANのEV



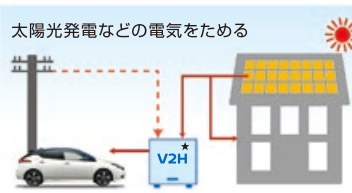
**LEAF** リーフは、この価格から  
車両本体価格 **4,081,000円**～  
日産リーフ



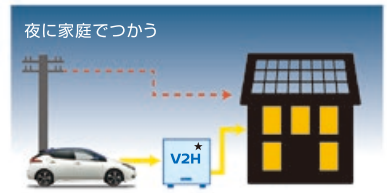
**SAKURA** サクラは、この価格から  
車両本体価格 **2,493,700円**～  
日産サクラ

## EV(電気自動車)と家をつなぐシステム。 お家で電気をためる、使う。

太陽光発電でつくった電気を電気自動車にため、夜に電気自動車から家に給電。エネルギーの自給自足を可能にします。また電気代の安い夜間に電気自動車に充電し、昼間に使うことで電気代を節約し電気のピークシフトにも貢献します。



太陽光発電を活用して電気をためられる。太陽光の余剰電力をためてクルマに充電。



夜間電力を活用し電気料金を低減。電力のピークカットで電気料金を節約。

電気自動車・V2Hについて詳しくは、お近くの群馬日産のお店まで

**GN群馬日産** 〒371-0016 前橋市城東町1丁目6番地の8 tel.027-231-2123(代)  
【営業時間】AM10:00～PM6:00 【定休日】毎週月曜日・火曜日

ホームページにお得な情報満載

群馬日産

検索



★V2H:「Vehicle to Home」の略。電気自動車のバッテリーに蓄えた電気を家でつかう仕組みのこと、およびその総称。■掲載の価格は消費税込です。価格には、保険料・税金(消費税を除く)、登録等に伴う諸費用、オプション代、特別塗装色代は含まれておりません。別途申し受けます。またリサイクル料金が別途必要となります。掲載内容について詳しくはカーライフプランナーまでお問い合わせください。



## 電子帳簿保存法に向け

## 取引データの保存場所はお決まりですか？

**SHARP**  
Be Original.

- 紙でも受け取った請求書もメールで受けとった電子の請求書も、両方とも同じシステムで保存したい
- 紙の証拠の保管はやめたい
- 保存容量は必要な容量から始めたい
- 簡単な仕組みで電帳法に対応したい
- 専用の機器などを導入せずに運用したい



- 他拠点からも利用できるようにしたい
- JIIMA認証が取得しているシステムだと安心
- とりあえず電子取引データだけ保存したい。紙で受け取ったものは、紙で保存する
- 大容量のデータを保存できて、電帳法以外の目的でも利用できるシステムを導入したい

お悩みの方、1つでもあてはまれば、お問い合わせ下さい！  
電子帳簿保存法対応のご提案をいたします！

クラウド保存



導入費用が安い  
(スモールスタート)



サーバー保存



ショールーム  
でサーバー保存  
デモ可能!

ファイル管理バツグン



**株式会社シャープドキュメント富士**

〒371-0023 前橋市本町2-11-2 富士オートビル6F TEL:027-220-5022(代) 担当:安田





アクサ生命

# 経営者ご自身と 会社を守るがん保険

がんの  
治療保障の  
がん保険 **マイセラピ**

ガン治療保険(無解約払いもどし金型)

**特長 1** がんの主な治療方法、**手術・放射線治療・化学療法(抗がん剤治療)**を入院しなくても保障します。  
「手術」「放射線治療」は上皮内がんも保障します。

**特長 2** **一時金\*1・先進医療\*2・入院\*3の特約をプラスすると、保障の幅がひろがります。**  
\*1 がん・上皮内新生物一時金特約(ただし、ご契約から90日間は保障されません。)  
\*2 がん先進医療給付特約(12) \*3 がん入院給付特約  
●一時金の特約は最高2,000万円までご契約可能!  
(「一時金1回のみ支払特則」を付加した場合、ガンと診断確定されたとき)

アクサ生命は、商工会議所と協力し、会員事業所の各種ニーズ(弔慰金・見舞金制度、退職金制度、リスク対策や事業承継など)を共済制度/福祉制度でサポートしています。

アクサ生命保険株式会社  
群馬支社 前橋営業所  
〒371-0017 前橋市日吉町1-8-1 前橋商工会議所会館4F  
TEL 027-234-3317

がんに負けずに、  
人生を歩むために。

●お引受けには所定の条件があります。本商品をご検討の際には「重要事項説明書(契約概要・注意喚起情報・その他重要なお知らせ)」と「ご契約のしおり・約款」を必ずご覧ください。

AXA, AXA, 065-0127291



TANIGAWADAKE  
谷川岳写真集も好評発売中

## ISO 9001 ISO 14001 認証取得 蔵前産業株式会社

〒379-2153 群馬県前橋市上大島町176-44  
電話027(261)3552 FAX027(263)0414

### 橋本勝 谷川岳フォトギャラリー

谷川岳の作品等を常設展示しております  
お気軽にお立ち寄りください(入場無料)

会場:旅館たにがわ 群馬県利根郡みなかみ町谷川524-1

## 音楽と楽器の日本最大級のショールーム

**250台展示** ピアノ・エレクトーン・電子ピアノ  
《新品からお買得中古品まで》



### クリスマスピックセール開催

11/23(木・祝)~12/24(日)  
特別価格で対応!!  
年に一度のチャンスです!  
ぜひ、ご来店ください。

開催期間を長くすることにより、3密を避けた対応しております。

音と技術の専門店  
**ピアノプラザ 群馬**  
TEL.0120-40-3215  
高崎本店/高崎市問屋町西1丁目3-10 TEL.027-363-1262代  
前橋シューベルトサロン/前橋市千代田町3-3-10 TEL.027-231-7825



## 会員限定 経営に役立つ 「WEBセミナー」のご案内

前橋商工会議所では、会員事業所の皆様の経営をインターネットを通じてサポートする、**会員限定**のWEBセミナーを無料で提供しております。

視聴は前橋商工会議所のホームページからお入りいただけます。ご利用にはIDとパスワードが必要となりますので、登録フォームより申請ください。

(※本サービスのコンテンツ及び配信システムは株式会社ブレン(東京都港区)の提供によります)

ご利用にはIDと  
パスワードが必要です。  
ご登録はこちら



### 人気の講座



## 勉強会「ムーンショット型研究開発 制度のご紹介」のご案内

内閣府が進めるムーンショット型研究開発制度は、日本発の破壊的イノベーションの創出を目指し、従来技術の延長にない、より大胆な発想に基づく挑戦的な研究開発(ムーンショット)を推進するプログラムです。

プログラムの概要や今後の方向性などについて、内閣府より講師をお招きし講演いただきます。

未来へ向けた事業展開のヒントがあるかもしれません。是非ご参加ください。

**日時** 11月27日(月) 14:00~15:20

**場所** 前橋商工会議所

**講師** 内閣府 科学技術・イノベーション推進事務局  
未来革新研究推進担当 政策企画調査官  
本山 信明 氏

**受講料** 無料

**定員** 50名(先着順)

**主催** 前橋商工会議所 情報メディア部会

**お問合せ** 前橋商工会議所総務部

Tel. 027-234-5111



申込はコチラ



## 前橋商工会議所女性会 創立65周年記念祝賀会開催！

昭和33年4月に創立された前橋商工会議所女性会は、今年で65周年を迎えました。

日頃から会の活動を支えてくださっている前橋商工会議所金子会頭をはじめ関係各位にご臨席いただき、8月2日、前橋商工会議所サクラの間において記念祝賀会を開催いたしました。

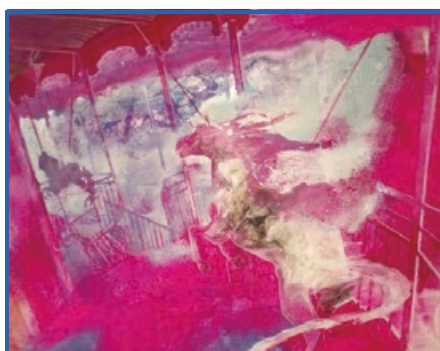
当日は、東京商工会議所女性会会員であり、世界的な箏の奏者である榎戸二幸さんをお招きして箏曲の演奏を楽しむなど、楽しい祝賀会となりました。

前橋商工会議所女性会はこれからも積極的に活動を行っている所存でございますので、ご指導ご協力の程よろしく申し上げます。



## 専門・文化部会主管視察研修会の 実施報告

去る9月14日(木)、専門・文化部会(中島利郎部会長)主管による視察研修会を15社21名の会員様ご参加のもと実施いたしました。主な視察先である茨城県つくば市のCYBERDYNE株式会社では、代表取締役社長 山海嘉之様より直接ご講話をいただくとともに、人が体を動かそうとすると、その運動意思に従って脳から神経を通じて筋肉に信号が伝わり、その際の体表に漏れ出る微弱な「生体電位信号」を検出しロボットが動く「装着型サイボーグHAL®」の動作原理を体験しました。医療・介護・重作業の現場で活躍するロボットスーツの一部を装着した参加者からは、自社の導入について検討される声も聞かれました。



NAGAI Rie

2023年画廊企画 PART10

## 永井里枝 展

— Burning Blue —

2023年11月4日[土]—12日[日]

10:30-19:00 (7日火曜休廊・最終日17:00)

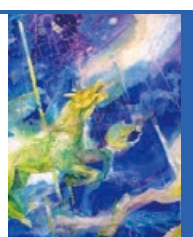


画廊翠蘭

株式会社 すいらん 代表取締役社長 梅津宏規

371-0801 前橋市文京町 1-47-1

GALERIE SUIRAN TEL 027-223-6312(代) URL:http://www.suiran.com/



「Burning Red」F6 ビグメント、箔 2023



# INFORMATION



## 令和5年度11～12月で申請できる主な補助金情報 R5.10.16現在

11～12月で申請できる主な補助金情報を紹介します。対象要件、補助金額、対象事業など最新情報を各HPにてご確認のうえ、ご確認ください。

### 【前橋市】

| 補助金名             | 主な内容   | 申請時期      | HP |
|------------------|--|-----------|----|
| まちなか既存店支援補助金     | まちなかで店舗やオフィスを営業している事業者で事業継続や事業承継を行う人を対象に、店舗等の改修工事費や備品購入費の一部を補助                                 | 予算上限額到達まで |    |
| 買い物利便性向上支援事業補助金  | 市街化区域外のエリアにおいて、地域の生活を継続的に支えている事業者を対象に店舗の改修工事費や備品購入費の一部を補助                                      | 予算上限額到達まで |    |
| 新製品・新技術開発費補助金    | 【製品・技術開発枠】<br>・新製品、新技術、新設備にかかる試作開発経費の一部を補助<br>【新商品・特産品チャレンジ枠】<br>・地域資源を活用した新たな商品開発にかかる経費の一部を補助 | 予算上限額到達まで |    |
| 事業者用ゼロカーボン推進補助事業 | ゼロカーボンシティの実現に向けて、市内事業者の脱炭素化の取組を促進する対象設備の導入に要する経費の一部を補助   | 5/8～2/29  |    |

### 【群馬県】

| 補助金名               | 主な内容  | 申請締切  | HP |
|--------------------|---|-------|----|
| 群馬県特別高圧電力価格高騰対策支援金 | 群馬県内の事業所で、小売電気事業者から特別高圧契約で受電する事業者に対し、電気代高騰分の一部を支援 | 11/30 |    |

その他にも利用できる補助制度もありますので、詳細は群馬県、前橋市 HP にてご確認ください。

### 【国（経済産業省関連）】

| 補助金名                    | 主な内容  | 申請締切                 | HP |
|-------------------------|---|----------------------|----|
| 小規模事業者持続化補助金            | 小規模事業者が経営計画を作成して取り組む販路開拓等を支援。インボイス特例により上乗せあり。                       | 12/12<br>(第14回)      |    |
| IT導入補助金                 | 業務の効率化やDXの推進、セキュリティ対策のためのITツール等導入を支援。                               | 11月で複数回設定<br>されております |    |
| ものづくり・商業・サービス生産性向上促進補助金 | 中小企業・小規模事業者等が取り組む革新的サービス開発・試作品開発・生産プロセスの改善を行うための設備投資等を支援。           | 11/7<br>(第16次)       |    |
| 事業再構築補助金                | 思い切った事業再構築にチャレンジする事業を支援。成長枠、最低賃金枠、物価高騰対策・回復再生応援枠など申請類型が大きく変更されています。 | 未定<br>(第12回)         |    |

今回ご紹介した補助制度以外にも活用できる制度はありますので、お気軽に商工会議所までお問い合わせください。

**お問合せ** 経営支援部 Tel. 027-234-5115

新登場

がんサポート共済

健やかで安心した未来のために  
ぐんま共済協同組合  
(前橋支店) ☎ 254-2755

I型

1口  
1,500円

がん診断共済金

50万円

(4口加入の場合 200万円)

II型

1口  
2,000円

治療月保障やホルモン剤治療共済金で  
治療の長期化に対する不安に備える。

がん治療 (手術・放射線治療・抗がん剤治療)

月額14万円を最大60回保障

(4口加入の場合 月額56万円)



## 発明に関すること、どんどんど相談ください！ ～無料発明相談のご案内～

前橋発明協会・前橋商工会議所主催により、毎月1回、「無料発明相談」を開催します。専門家の相談員が知的財産に関わるさまざまな事例について個別相談を行います。

**開催日** 下記「開催予定表」のとおり  
**開催時間** 13:00～16:00 ※1事業所あたり1時間目安  
※完全事前予約制。予約は開催日の2日前まで  
※原則、水曜日の開催ですが、令和6年3月の開催は木曜日となります。

**アドバイザー** 羽鳥国際特許商標事務所 弁理士 柿原 希望 氏

**お申込み・お問合せ**

前橋商工会議所 産業政策部 Tel. 027-234-5100

### 令和5年度 開催予定表

| 月日        | 月日       |
|-----------|----------|
| 11月15日(水) | 2月21日(水) |
| 12月20日(水) | 3月21日(木) |
| 1月17日(水)  |          |



## JETRO群馬貿易アドバイザーによる 海外展開相談会のご案内

JETRO群馬と連携し、海外展開について気軽に相談いただけるように、当会館内において海外展開相談会を毎月1回(原則第3水曜日)開催しています。

JETRO群馬の経験豊富なアドバイザーに輸出や海外進出・販路開拓に至るまで相談いただけます。ぜひ、ご活用ください。

**開催日** 11/22(水)、12/20(水)、1/17(水)、2/21(水)、3/21(木)

**時間** 13:00～17:00(1社あたり1時間)

**場所** 前橋商工会議所 3階 なでしこ

**費用** 無料

**担当アドバイザー**

JETRO群馬 アドバイザー 深野 公一朗 氏

**お申込み**

前日正午までにお申し込みください。

前橋商工会議所 産業政策部 Tel. 027-234-5100



## (一社)前橋法人会 令和5年度 下期特別研修会

前橋法人会では、令和5年度の下期特別研修会を開催致します。企業経営に役立つ税務や労務管理に関する知識が学べます。法人役員並びに企業の実務担当者を受講頂きたくご案内申し上げます。

**研修会場** 前橋問屋センター会館 2階 会議室

**時間** 各日とも13:30から15:30まで **受講料** 無料

**申込方法** 前橋法人会事務局に

Tel. 027-234-2248 または

Fax. 027-232-1380にてお申し込みください。

※ 法人会々員の方は「会員証(令和4・5年度用)」をご持参ください。

| 日程        | 研修テーマ  | 講師                                    |
|-----------|--|---------------------------------------|
| 11月8日(水)  | ◎最近の税制上における留意点について<br>「インボイス制度(令和5年10月導入)」及び「電子帳簿保存法(令和6年1月改正)」のほか、日頃留意していただきたい税制上の留意点について解説します。 | 前橋税務署<br>審理専門官(法人担当)<br>審理専門官 小田 訓史 氏 |
| 11月21日(火) | ◎休職やパワハラをめぐる諸問題について<br>休職やパワハラ…<br>現在職場や社会で注目されている諸問題について、わかりやすく解説します。                           | 社会保険労務士法人<br>板垣労務管理事務所<br>代表社員 板垣 忍 氏 |
| 11月29日(水) | ◎「自主点検チェックシート」の有効活用について<br>自主点検チェックシートの点検項目を基に、経理事務上の留意点について、税務調査での経験談を交えお話しします。                 | 前橋税務署<br>法人課税第一部門<br>国税調査官 粟本 実 氏     |



## 事業所の福利厚生に お役立てください！ ～福祉制度キャンペーンを実施中～

本キャンペーンは「商工会議所福祉制度」を会員事業所の福利厚生制度にお役立ていただくことを主な目的として11月30日(木)まで実施しています。

「商工会議所福祉制度」は、経営者・役員の皆様の保障や退職金準備他、入院・介護・老後に備えた様々な保障ニーズにお応えするものです。

当所職員並びにアクサ生命保険株式会社の推進員がお伺いした際には、ご説明のお時間をいただきますようよろしくお願い申し上げます。

この機会に福利厚生制度の充実を是非ご検討ください。

**お問合せ**

前橋商工会議所 総務部 Tel. 027-234-5111

(引受保険会社)

アクサ生命保険株式会社 前橋営業所 Tel. 027-234-3317

まえばしを  
節電の  
まちに。

RYOUMOU change! LED change! アップ

ペンキにホジキ  
有限会社 リョウモウ

前橋市上京町 1034 代表取締役 深井 浩  
Tel:027-260-3210 Fax:027-260-3211 E-mail:info@ryoumou.com



## 来年4月から事業者にも合理的配慮の提供が義務化されます

障害者差別解消法が改正され、事業者による障害のある人への合理的配慮の提供が義務化されます。改正法は令和6年4月1日に施行されます。

「合理的配慮」とは、障害のある人等から、社会の中にあるバリアを取り除くために何らかの対応を必要としているとの意思が伝えられたときに、負担が重すぎない範囲で対応することが求められるものです。(例:段差に車椅子用スロープを渡す、筆談で対応する等)

合理的配慮の提供に当たっては、障害のある人と事業者等との「建設的対話」を通じて相互理解を深め、共に対応案を検討していくことが重要です。

### 障害平等研修(D E T 研修)のご案内

～バリアに気づき、合理的配慮につなげるために～

**日時** 12月5日(火) 14:00～16:00

**会場** 県前橋合同庁舎 6階 大会議室

申込方法等、詳細については群馬県障害政策課のホームページをご覧ください。

**お問合せ** 群馬県障害政策課 Tel. 027-226-2634



## 前橋大酉祭開催！ (お酉さま)

毎年11月一の酉日に開催される「酉の市祭り」は、150年以上つづく伝統の行事です。「お酉さま」と呼ばれ、今年は11月11日に開催されます。商売繁盛・開運の祈願として、熊手も参道を飾ります。



是非、開運の前橋酉の市祭り(お酉さま)にご来場ください。

**日時** 11月11日(土) 11:00～19:00

**会場** 熊野神社境内および参道  
(前橋市千代田町3丁目)

**内容** ・酉の市・熊手市  
・前橋広域物産展示大特売会、野菜などの特売  
・「熊野八咫鳥獅子神楽伝承会」による疫病退散の神楽公演

**お問合せ** 前橋酉の市祭実施委員会 Tel. 027-231-5644 (大川)



## 11月は労働保険未手続事業一掃強化期間です

労働保険は働く皆さんを守ります。

労働保険(「労災保険」と「雇用保険」の総称)は、農林水産業の一部を除き労働者を一人でも雇用している事業主はすべて加入が義務付けられています。

労災保険は、業務災害や通勤途上災害を被った労働者やその遺族に対して必要な保険給付等を行っています。

雇用保険は、労働者が失業した場合や労働者の雇用継続が困難となる事由等が生じた場合に必要の給付等を行っています。

厚生労働省では、11月を「労働保険未手続事業一掃強化期間」と定め、労働保険の「未手続事業の一掃」を主要課題と位置付けて、労働保険の未手続事業の解消を図るべく広報活動を実施しています。

加入の手続き、ご相談は群馬労働局労働保険徴収室または最寄りの労働基準監督署、ハローワークへお願いします。

**お問合せ** 群馬労働局総務部労働保険徴収室  
Tel. 027-896-4734



## 確認しよう 最低賃金！ 群馬県最低賃金は時間額 935円に 令和5年10月5日より改正

群馬県最低賃金は、群馬県内の事業場で働くすべての労働者とその使用者に適用されます。また、特定の製造業については、群馬県最低賃金より時間額が高い特定(産業別)最低賃金が定められています。

詳しくは、群馬労働局労働基準部賃金室

Tel. 027-896-4737

又は群馬県内の労働基準監督署へお問い合わせください。

群馬労働局 URL :

<https://jsite.mhlw.go.jp/gunma-roudoukyoku/home.html>

※業務改善助成金(中小企業・小規模事業者の方の賃金引上げ等を支援する助成金)もご活用ください。

### ○業務改善助成金

**お問合せ** 業務改善助成金コールセンター

Tel. 0120-366-440

**申請先** 雇用環境・均等室 前橋市大手町2-3-1

前橋地方合同庁舎8階

## 料 亭



# 三翠楼 和 酒



ご宴会プラン 8,800円コース / 10,800円コース 税別 予約受付中

前橋市千代田町3-9-10

TEL(027)231-2320(代)

# 前橋市からのお知らせ

## ネーミングライツスポンサーの募集について

前橋市有施設に企業名や商品名等をつけるネーミングライツのスポンサーを令和5年11月1日(水)から令和5年12月8日(金)まで募集します。契約期間は令和6年4月1日(月)から3年間。スポンサーは審査を経て決定します。ネーミングライツ料は、施設の管理運営やサービスの向上に活用します。

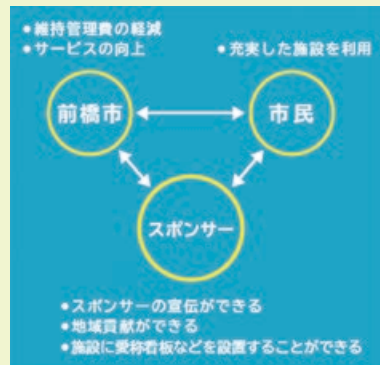
詳細は前橋市ホームページをご覧ください。

■申込書の配付 各施設を所管する所属窓口または、前橋市ホームページからダウンロードできます。

| No            | 施設名               | 所在地          | 所管課     | ネーミングライツ料 |
|---------------|-------------------|--------------|---------|-----------|
| ○市民交流施設など     |                   |              |         |           |
| 1             | 前橋プラザ元気 21        | 本町二丁目12-1    | にぎわい商業課 | 200万円     |
|               | 前橋市民交流プラザ等駐車場     | 千代田町五丁目1-15  |         |           |
| 2             | 千代田町二丁目立体駐車場      | 千代田町二丁目2-1   |         | 50万円      |
| ○スポーツ施設       |                   |              |         |           |
| 3             | 王山運動場             | 総社町一丁目 8-2   | スポーツ課   | 20万円      |
| 4             | 清里方面運動場           | 青梨子町 591     |         | 20万円      |
| 5             | 前橋総合運動公園テニスコート    | 荒口町 437-2    |         | 20万円      |
| 6             | 前橋総合運動公園コミュニティプール | 荒口町 437-2    |         | 20万円      |
| 7             | 富士見総合グラウンド        | 富士見町皆沢 315-1 |         | 20万円      |
| ○都市公園 公園管理事務所 |                   |              |         |           |
| 8             | 東ふれあい公園           | 箱田町554-2ほか   | 公園管理事務所 | 20万円      |
| ○児童館          |                   |              |         |           |
| 9             | 朝倉児童館             | 朝倉町170-3     | こども施設課  | 60万円      |
|               | 大友児童館             | 大友町一丁目8      |         |           |
|               | 下小出児童館            | 下小出町二丁目15    |         |           |
| ○駐車場          |                   |              |         |           |
| 10            | 前橋大島駅北口駐車場        | 天川大島町 1310-1 | 道路管理課   | 20万円      |
|               | 前橋大島駅南口駐車場        | 天川大島町 1317-4 |         |           |

※ネーミングライツ料は1年あたりの最低応募金額(税抜)です。記載金額以上で申し込んでください。

| 施設       | 所管課     | 電話番号         |
|----------|---------|--------------|
| 市民交流施設など | にぎわい商業課 | 027-210-2273 |
| スポーツ施設   | スポーツ課   | 027-898-5832 |
| 都市公園     | 公園管理事務所 | 027-225-2116 |
| 児童館      | こども施設課  | 027-220-5706 |
| 駐車場      | 道路管理課   | 027-898-6822 |



お問合せ：財政課財政係 Tel. 027-898-6542

## キャリアデザイン講座&座談会を開催します

働く女性を対象に、キャリアの見つめ直しや、リーダーシップ・コミュニケーション力の向上を目指すワークショップを開催します。ワークショップ後の座談会では、講師や参加者同士で悩みを相談しながら、今後のキャリアについて一緒に考えます。

リーダー職・マネジメント職を目指す、または期待されている方など、ぜひお気軽にご参加ください。

- 日時 ①令和5年11月28日(火) ②12月5日(火) 13時30分～16時
- 場所 前橋市中央公民館 501・502学習室
- 対象者 県内企業に勤務している女性25名(先着)
- 申込み 前橋市ホームページの申込フォームから
- 問合せ 産業政策課雇用促進係 tel. 027-898-6985



お問合せ：産業政策課雇用促進係 Tel. 027-898-6985

## 資格取得相談会に参加してみませんか

就職氷河期世代(概ね37歳～52歳)の方々を対象に、資格取得相談会を開催いたします。医療・介護・建設・事務・農業など、多岐にわたる職種に必要な資格がわかる！取得方法を相談できる相談会を開催します。

資格の取得に必要な知識や最新情報などを知ることができますので、是非お気軽にご参加ください！

- 日時 令和5年11月16日(木) 13時30分～15時30分
- 会場 ジョブセンターまえばし
- 対象 前橋市内在住または在勤の資格取得を目指す求職者及び既職者(概ね37歳～52歳の就職氷河期世代)の方
- 申込み ジョブセンターまえばしへ Tel. 027-289-4634



お問合せ：産業政策課課雇用促進係 Tel. 027-898-6985

## 前橋市主催「働く人のニューイヤーウォーキング」について

アプリ上でチャレンジできるウォーキングイベントを開催。年末年始の崩れがちな生活をリセット。新年から職場の仲間と一緒に運動し、健康づくりを始めましょう。健康経営の導入やステップアップにも、ぜひ活用ください。

- 対象者 前橋市内の企業・事業所で勤務する人。職種は問いません。
- 申込み期間 令和5年11月1日(水)から令和5年12月25日(月)
- 実施期間 令和6年1月1日(月)から令和6年1月31日(水)
- 内容 群馬県公式アプリ「G-WALK+」をインストール。3人から7人を1グループ(事業所内で複数参加可)とし、アプリ内で企業またはグループ登録。1か月間の平均歩数150,000歩(1日平均5,000歩程度)を達成すると抽選で景品が当たります。さらに、1か月間の平均歩数240,000歩(1日平均8,000歩程度)を達成すると豪華景品が抽選で当たります。詳しくは、本市ホームページをご覧ください。



市ホームページ



イベント申込みは  
こちら



群馬県公式アプリ  
G-WALK

お問合せ：健康増進課地域保健係 Tel. 027-220-5708

## 第137回通常会員総会開催 ～『中小企業・小規模事業者の自己変革』へのチャレンジを、 伴走型で力強く支援～

日本商会議所は9月21日、第137回通常会員総会をハイブリット形式で開催し、全国の430商工会議所から会頭・副会頭ら約1,000人が出席した。

### 時代の転換 変革の好機



あいさつする小林健会頭

総会の冒頭にあいさつした日商の小林健会頭は、「新型コロナの5類への引き下げで、社会経済活動が戻り、ようやく活気が戻ってきた。いよいよコロナを乗り越える『ビヨンドコロナ』のステージに入った。成長と分配による経済好循環を実現する絶好の好機だ」と強調。時代の転換点にある今こそ、経営者は自己変革に果敢に挑戦し、われわれ商工会議所は『多様な主体の連携拠点』として、中小・中堅企業と地域の発展に全力で取り組む必要がある」と述べた。

また、9月13日に発足した第2次岸田再改造内閣に提出した意見書の内容に触れ、「国民と企業の成長期待を高め、地域において良質な産業と雇用が創出されるための大胆な経済財政政策を<sup>かせい</sup>一気呵成に実行すべきだ」と強調。「経済好循環の推進力である中小企業の変革と持続的発展」「万博の確実な成功と地域経済の再生・活性化に向けた強力な政策的後押し」「国民・企業を支える社会基盤の整備」の3点が大きな課題であると指摘した。

一部の国の輸入規制の影響を受ける日本産水産物について、「商工会議所として、魅力発信や需要喚起に向け全力で取り組む」との考えを表明。政府には、国内外への科学的根拠に基づく積極的な説明・働きかけなどを強く求めた。

### 中小企業・小規模事業者への支援

総会では、岸田文雄内閣総理大臣、西村康稔経済産業大臣がビデオメッセージであいさつ。岸田首相は、「30年ぶりの思い切った賃上げ、攻めの国内投資などの力強い動きを全国の中小企業にさらに広めていくためには、商工会議所の力が不可欠」と述べた上で、政府として、「中小企業の国内投資促進、価格転嫁対策、賃上げや人への投資への支援などを積極的に進めていく」との考えを表明した。

また、ALPS処理水の風評防止などの観点から、「日本の海の幸」の消費拡大に向けたイベントの実施や社食での活用などを通じた取り組みへの協力を求めた。

西村経産相は、資金繰り支援や価格転嫁対策の強化など、中小企業・小規模事業者への支援に万全を期す考えを表明。人手不足への対応については、「事業革新を伴う省人化・省力化投資、戦略分野への投資を促すための政策に今後一層取り組んでいく」との方針を示した。

また、自由民主党の茂木敏充幹事長、立憲民主党の泉健太代表、日本維新の会の馬場伸幸代表、公明党の山口那津男代表、国民民主党の玉木雄一郎代表が来賓としてあいさつ。総会議事では、「2022年度事業報告（案）」と「同収支決算（案）」が異議なく承認された。



総会会場には約800人がリアル出席

事業資金・経営課題の解決に関することは

# 群馬県信用保証協会

お気軽にご相談ください

本部・営業部 TEL 027-231-8816

群馬県信用保証協会

検索



「エネルギーをクリーンに。」  
電気をとおして、できること。

電気使用による CO<sub>2</sub>排出量を  
**実質ゼロに。**

「サンワ CO<sub>2</sub>でんきフリープラン」で  
環境を想う暮らしの実現をお手伝いします



SUNWA GX VISION 2046  
CO<sub>2</sub>ゼロへの挑戦から、地域に新しい明日を。



株式会社 サンワ

〒371-0846 群馬県前橋市元総社町 521-7

TEL : 027-252-6131 FAX : 027-252-1309



サンワHPはこちら

「サンワでんき CO<sub>2</sub>フリープラン」の電気のご契約先は小売電気事業者であるエーグリーン・リテリング株式会社となります。



おいしさ創作、  
カレーに一番のパートナー

しんしんの福神漬



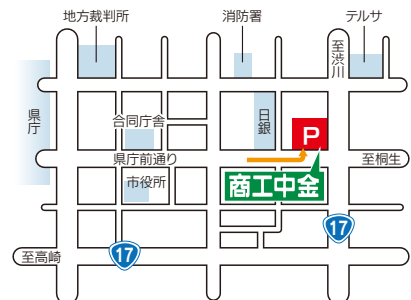
株式会社 新進

〒371-0857 前橋市高井町1-6  
<http://www.shin-shin.co.jp/>

新型定期預金

# マイハーベスト

商工中金 前橋支店



〒371-0023 前橋市本町1-1-11  
TEL.027-224-8151(代表)



..... こっそり教える .....



# 社長の行きつけ

貸切、団体予約も対応可能のコースメニューはご相談に応じますのでお気軽にお問い合わせください



社会保険労務士法人  
板垣労務管理事務所  
板垣代表の  
おすすめ!



いざかやそらまめ

## 居酒屋蚕豆

創業12年目の割烹料理居酒屋「蚕豆」。店内は和を感じさせせる落ち着いた空間で、店主の温かい接客により心地よい時間が過ごせる。季節に応じた旬な食材を美味しく召し上がっていただきたいの思いから、毎日の仕入れに応じてメニューを更新する。メニュー選びに迷った際には「今日は何がオススメ?」と気軽に尋ねてみて欲しい。最高の料理とそれに合わせた日本酒で迎えてくれる。

### 店舗情報

- 📍 前橋市文京町1丁目1-18
- ☎ 027-226-6168
- 🕒 [火~木] 17:30~23:30(L.O22:30)
- [土・日・祝] 11:30~14:30(L.O14:00)
- 17:30~23:00(L.O22:00)
- 🏠 月曜日

MENU  
1 焼き物八寸  
1,280円

鱈や季節の食材を使用した料理が粋な器を彩ります。味わいだけでなく見栄えからも四季を感じられる一品です。

MENU  
2 スッポンの羽二重蒸し  
980円

素材の味を楽しんでもらいたいと、調味料は醤油のみ。お供に日本酒が欲しくなる一品です。



メニューはテイクアウトも可能!ハンパティ、ガンパティとコラボしたレットパウチもおすすめで、お土産としてもどうぞ



株式会社ヌクイ  
温井社長の  
おすすめ!



しゃんごまえばしいしくらてん

## シャンゴ前橋石倉店

群馬の老舗イタリアン、シャンゴ。創業時からの味を守り続け、幅広い世代に愛されている。契約する地元農家から仕入れた野菜をはじめ、こだわりの食材を使用し、パスタ、ピザ、肉料理など様々なメニューが楽しめる。セットメニューやワインも充実しており、ゆったりと時間を過ごすことができる。ボリューム満点のオリジナル看板メニュー「シャンゴ風」は、熱々なファンが多く性別問わず親しまれている味。

MENU  
1 シャンゴランチ ドルチェ付  
(サラダ、パスタS、ドルチェ)  
1,630円

魚介の旨味が堪能できるボリュームたっぷりのトマトスープのペスカトーレは人気の一品。メニューのパスタは、Sから+料金でLLサイズまで選べる。週替わりでいろいろなパスタが楽しめる。



### 店舗情報

- 📍 前橋市石倉町5-12-3
- ☎ 027-253-7766
- 🕒 11:00~21:30(L.O21:00)
- 🏠 火曜日、第2月曜日
- 🌐 <https://shango.co.jp/>





# 会員ひろば

—あなたの会社や商品を紹介しませんか?—

サービス部会 No.91899

## 「住まいのおまもり隊」 ライフライン・サポート株式会社



### 暮らしやすい街づくりのお手伝い

当社は、主に一般住宅はじめ事務所及び工場倉庫など防犯カメラシステム販売・施工を手掛けております。

#### — 防犯カメラシステム —

お客様のニーズに合ったシステムの導入やセキュリティエキスパートとして現場に合わせたシステムの導入をご提案させていただきます。

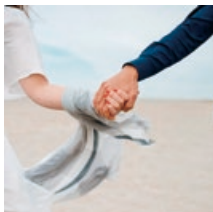
また、様々な防犯機器の導入も積極的に販売しております。

#### — 新規事業(警備業) —

令和5年8月30日付で『警備業』の認定を群馬県公安委員会から受けました。

認定を受け、1号業務(施設警備)、2号業務(雑踏・交通誘導)の業務を行うことが出来る事となりました。

生まれ育った前橋市の安全安心な街づくりを目指し活動していきます。



住所 前橋市西片貝町4-16-18

定休日 日曜日・祝祭日

営業時間 9:00~18:00

TEL 027-289-4236 FAX 027-289-4237

E-mail Info-sumaino-omamoritai@llg-s.jp

HP https://llg-s.jp/

専門・文化部会 No.6942

## 群馬県済生会前橋病院



### 80周年を記念して装いを一新

済生会病院が前橋市に開設されて今年で80年。これを記念し、9月からユニフォームを一新しました。ユニフォームは、その人の役割が一目でわかるよう以前から職種ごとに色分けされています。今回は、シフト間で診療情報等がスムーズに引き継がれるよう看護師の「日勤」と「夜勤」でも色を変えました。安全安心な医療環境づくりはもとより、コミュニケーションの活発化や働き方改革の一助にもつながると考えています。装いも新たに、皆さまをお待ちしています。

また、11月・12月の2ヶ月間、D-MATカー(救急車)の更新と救急処置室の改修を目的にクラウドファンディングを実施しています。あたたかいご支援をよろしくお願いいたします。



詳細はこちらから



住所 前橋市上新田町564-1

定休日 (外来診療)土曜日・日曜日・祝祭日

営業時間 (診療時間)9:00~17:00

TEL 027-252-6011 FAX 027-253-0390

E-mail g-saimae@maebashi.saiseikai.or.jp

HP https://www.maebashi.saiseikai.or.jp

## 新会員のご紹介

| 事業所名            | 所属部会   |
|-----------------|--------|
| 優希設備工業(株)       | 建設部会   |
| (株)エイゼンコーポレーション | 建設部会   |
| (株)赤銅           | 小売商業部会 |
| (株)早瀬           | 交通運輸部会 |
| K-SYO           | 建設部会   |

| 事業所名       | 所属部会    |
|------------|---------|
| (株)木曾路 前橋店 | 飲食観光部会  |
| (同)Memento | 小売商業部会  |
| にじ工房       | 専門・文化部会 |
| (株)関水      | 建設部会    |
| (株)はとり     | 専門・文化部会 |

お問合せ

前橋商工会議所  
総務部

〒371-0017 前橋市日吉町1-8-1  
E-MAIL kouhou@maebashi-cci.or.jp

TEL 027-234-5108  
FAX 027-234-8031

# キタカんだより



北関東自動車道で前橋市から宇都宮市へは1時間30分、水戸市へは2時間30分で  
ひとつ飛び！絶景やグルメ、体験など北関東ならではの魅力がたくさんあります！  
急に思い立ったお出かけや旅行など気軽に楽しみませんか？  
本コーナーでは、水戸と宇都宮の商工会議所から、それぞれの地域情報をお届けします。

## 宇都宮市

### カクテル“ORION NIGHT”でステキな夜を

新しい「宇都宮カクテル」，“ORION NIGHT (オリオンナイト)” が誕生しました。  
このカクテルは8月20日に4年ぶりに開催されたカクテルイベント「宇都宮BAR  
フェス2023」において、「宇都宮カクテル2023コンペ」が行われ、お客様投票に  
よって選ばれました。

レシピ考案者のBAR MARON (バーマロン) 栗山 剛氏によると、カクテルコン  
セプトは「飲食店が増えて、賑わいを見せるオリオン通り(宇都宮市中心地の商店  
街)の情熱的でエキサイティングな夜をイメージしました。」とのことです。  
ORION NIGHTは宇都宮カクテル倶楽部加盟店30店舗にて提供されていますので、  
ぜひご賞味ください。

#### ◆新・宇都宮カクテル “ORION NIGHT”

**問合わせ** (一社)宇都宮観光コンベンション協会  
〒320-0026 宇都宮市馬場通り4丁目1番1号 うつのみや表参道スクエア2階  
Tel. 028-678-8039



ORION NIGHT



宇都宮カクテル倶楽部加盟店一覧▲

## 水戸市

### 水戸の地酒を買って、もう1本当てよう!! 水戸の地酒 呑ん得<sup>どく</sup>キャンペーン

キャンペーン期間中(10月6日~令和6年1月9日)に水戸の地酒を1,000円(税別)以上購入した方の中から抽選で17人に  
「水戸の豪華地酒」をプレゼントします。

#### ◎応募資格

- (1) 令和5年10月6日時点で二十歳以上の方。
- (2) 対象商品は、明利酒類(株)、吉久保酒造(株)、DomaineMITO(株)の3社の商品が対象です。
- (3) 郵便はがきの裏面に期間中購入したレシート(コピー不可)を貼り、表面には、応募送付先  
などを記入し郵送。

※商品の発送(令和6年1月下旬頃)をもって当選結果の発表とする。

**問合わせ** 詳細は、ホームページをご覧ください。か水戸商工会議所産業振興課まで。  
URL : <https://mito.inetcci.or.jp/news/7609/> Tel. 029-224-3314



前橋商工会議所会報

## 糸都

令和5年11月号 第627号

発行所 前橋商工会議所

発行人 会頭 金子昌彦

企画・編集 広報・広聴委員会

制作 総務部

〒371-0017 前橋市日吉町1丁目8番地1

Tel.027-234-5111(代)

E-mail: [soumu@maebashi-cci.or.jp](mailto:soumu@maebashi-cci.or.jp)

URL:<http://www.maebashi-cci.or.jp/>

印刷所 朝日印刷工業株式会社

「糸都」について皆様のお声を  
お寄せください。こちらから→



### 編集後記

芸術の秋と言われますが、文化や芸術に疎い私のような者でも、この時期になると文化的なことに接し  
たくなることがあります。何となく落ち着いて物事を考えたり知識を広めたりしたくなるのは、心地よい気候  
が影響しているのかもしれませんが。

先日、アーツ前橋で開催されている開館10周年記念展を見学し、その足で3階の前橋シネマハウスを覗  
いてきました。美術館・映画館のない県庁所在地と言われた時期もありますが、近現代美術に触れることが  
でき、またシネコンでは上映されることのない隠れた名画を鑑賞できる環境にあることは幸せなことです。

全国では老舗の百貨店が相次いで閉店し、百貨店のない県が増えているそうです。物産展や夏休みの子供  
向け催事で多くの家族連れを集める百貨店は文化の拠点でもあります。郊外大型店の相次ぐ進出で厳しい  
環境とは思いますが、新たな事業計画も進んでいるとのこと。百貨店文化の今後の展開に期待します。

そして、経営が厳しい老舗料亭を存続させようと、多くの経済人の方々が立ち上がりました。製糸業で栄  
えた昭和初期から続く前橋の料亭文化を残そうと…

私達が接する文化は心意気をもった多くの方々に支えられ引き継がれていきます。感謝しつつ、これか  
らも楽しませていただきます。

(稲田)

# フレ－ Hurray! フレ－ Hurray!

フレ－フレ－は、**最短60日間**で**プログラマー**として**就職を目指す**ことができる、**完全無料オンライン**のプログラミングスクールです。

- “今の職場より良い環境で働きたい” “お金はかけずに、でもしっかり勉強したい”
- “一生もののスキルを身に付けて、収入アップしたい” “もっと理想通りの人生を送りたい”



## ＼前職がITに全く関係ないわたしでも、IT技術者になれました！／



元・体育教師



元・美容サロン受付



元・営業職



元・アパレル店員



元・農業関係

### こんな方々がご利用しています♪

**CASE 01**  
群馬県のIT企業に就職したい!



- ✓ 群馬の課題をITで解決したい。
- ✓ 群馬のIT企業で働きたいが、経験がなく自信がない。
- ✓ 文系の学部在籍だが、群馬のIT企業で働きたい。

**CASE 02**  
Uターンで県内のIT企業に就職したい!



- ✓ 異業種で働いていたが、プログラミングを覚えて転職したい。
- ✓ 生き方を見直し、故郷に帰り安定した企業で働きたい。
- ✓ 地元へ帰って働きたいので、転職先の選択肢を増やしたい。

**CASE 03**  
上京して東京で働いてみたい!



- ✓ 東京で経験を積みキャリアアップしたい。
- ✓ 一度東京で仕事をしたいと思っている。
- ✓ 時代の最先端を担う業界と環境で、自分を磨きたい。

### やらない理由がない理由♪

充実の内容を自己負担0で受講できます

- 01 プログラミング言語の技術レベルを認定する資格を取得できる
- 02 キャリアアドバイザーが内定獲得まで二人三脚で就職サポート
- 03 80以上の教材、100以上の問題集、420時間の研修で、現場レベルの技術習得

だからあなたも!

**IT技術者になれる**

こんなに内容が充実したオンラインスクールを、完全無料で受講できる!



#### 株式会社ジーシーシースタッフ

自治体向けシステム開発などで、群馬県に貢献しつづけているジーシーシーグループの人材派遣会社です。事務職からシステムエンジニア職まで、専門人材の育成・派遣を行っています。



INTERNOUS

#### インターノウス株式会社

未経験者向けの研修と転職支援や、「CTO(最高技術責任者)」の育成も行っています。アプリ開発やwebサイト開発など様々なプロジェクトを請負っています。



Hurrray! Hurrray!

50年以上にわたって自治体の情報システムに携わるジーシーシーを核としたジーシーシーグループは、IT業界全体の発展を広く支えるために、ITエンジニア就職支援の豊富な実績を持つインターノウス社とタッグを組み、未経験者をIT技術者として育成し、企業への人材紹介を行っています。ITスキルの習得を目指している方も、IT技術者の採用を考えている方も、お気軽にわたしたちにご相談ください。

忙しいから。反対されるから。  
お金がないから。  
今からやっても遅いから。

何かと理由を付けて、  
ホネにふたをしてきた。

自分が一番かっている。

変わるなら、  
「いま!」ということ。

お問い合わせ | 株式会社ジーシーシースタッフ 担当:小平

✉ kodaira@gccstaff.co.jp

☎ 027-263-7128

🌐 <https://hurrrayhurrray.support/>





果実工房ありさかは、群馬県産果物をはじめとする厳選した素材をたっぷりと使用したフルーツサンドのお店です。

ふわふわ生地にフルーツとクリームがたっぷりのフルーツサンド。

目利きが選んだ、みずみずしいフルーツをお楽しみください。

誰かに食べてほしい、みんなに見てほしい。

そんな魅力的な創作デザート販売しています。

## menu

フルーツサンド・フルーツタルトの他、プリン・杏仁豆腐等も販売しています



フルーツサンド



フルーツタルト



フルーツソフト・パフェ

※店舗限定

中央農業大学校 教育連携施設  
果実工房

## ありさか

会社住所  
店舗住所

〒371-0805 群馬県前橋市南町 2-31-1  
〒370-0012 群馬県高崎市大沢町 227-1

営業時間  
店休日  
駐車場  
お問合せ  
ご予約

平日 10:00~18:00 土日祝 9:30~18:00  
年末年始・工場設備点検日  
大型駐車場完備  
027-386-4382  
店頭またはお電話にて承ります



ホームページ



Instagram



### イトインコーナー

イトインコーナーは、お客様が安心してご利用いただけるよう、清潔な環境を整えています。また、お客様の利便性を高めるために、様々なサービスを提供しております。



Access .....  
関越自動車道  
高崎ICより車で4分